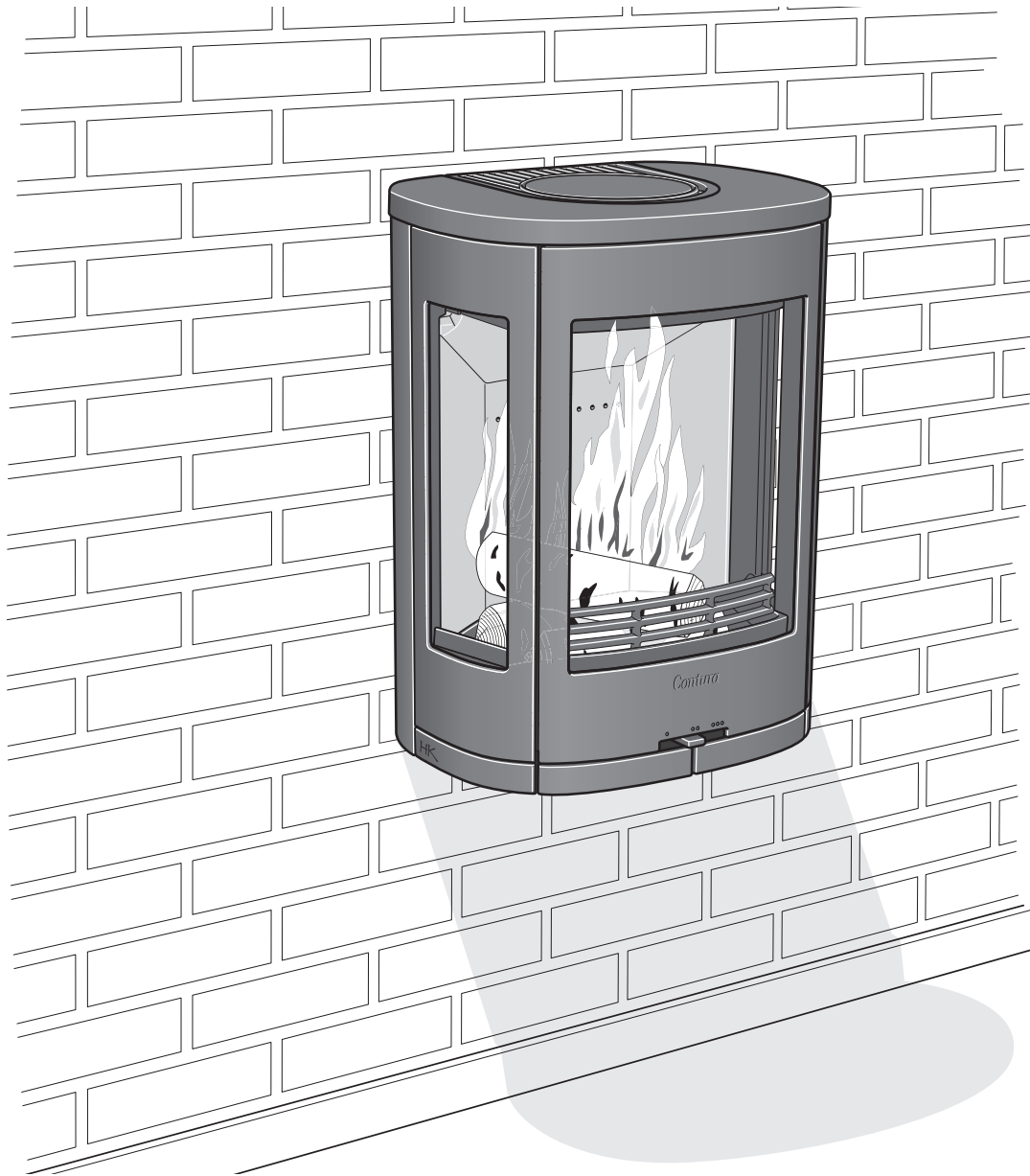


Installations- anvisning



C850W

Contura

Prestandadeklaration enligt
förordning (EU) 305/2011
Nr. C850W-CPR-130610-SE-1

Contura

PRODUKT

Produkttyp Kamin eldad med fasta biobränslen
 Typbeteckning Contura 850W
 Tillverkningsnummer Se märkskylt på kaminen
 Avsedd användning Rumsuppvärmning i bostadsbyggnader
 Bränsle Ved

TILLVERKARE

Namn NIBE AB / Contura
 Adress Box 134, Skulptörvägen 10
 SE-285 23 Markaryd, Sverige

KONTROLL

Enligt AVCP System 3
 Europastandard EN 13240:2001 / A2:2004
 Testinstitut Rein-Ruhr Feuerstätten Prüfstelle, NB 1625,
 har utfört kontroll av deklarerad prestanda och utfärdat testrapport nr. RRF-40 11 2656

DEKLARERAD PRESTANDA

Väsentliga egenskaper	Prestanda	Harmoniserad teknisk specifikation
Reaktion vid brandpåverkan	A1 WT	EN 13240:2001 / A2:2004
Minsta avstånd till brännbart material	Sida: 500 mm Övriga säkerhetsavstånd enligt installationsanvisningen	
Risk för utfallande glöd	Klarar	
Emissioner från förbränningen	CO 0,07% NOx 98 mg/m ³ OGC 51 mg/m ³ PM 20 mg/m ³	
Ytemperaturer	Klarar	
Rengöringsmöjligheter	Klarar	
Mekanisk hållfasthet	Klarar	
Utsläpp av farliga ämnen	Klarar	
Nominell effekt	4 kW	
Verkningsgrad	82%	
Rökgastemperatur i anslutningsstos vid nominell effekt	320°C	

Undertecknad ansvarar för tillverkning och överensstämmelse med deklarerad prestanda.



Niklas Gunnarsson, Affärsområdeschef NIBE STOVES
 Markaryd den 1 juli 2013



Välkommen till Contura.

Välkommen till Contura-familjen! Vi hoppas att du kommer att få mycket glädje av din nya kamin. Som nybliven ägare till en kamin från Contura har du försäkrat dig om en kamin med tidlös design och lång livslängd. Contura har också en förbränning som är både miljövänlig och effektiv för bästa värmeutbyte.

Läs igenom installationsanvisningen noga innan installationen påbörjas. Hur du eldar på bästa sätt kan du läsa om i bruksanvisningen för eldning.

Innehållsförteckning

Tekniska fakta	4
Innan montering	4
Anslutning till skorsten	5
Installationsavstånd	6
Tillförsel av förbränningsluft	6
Montering av C 850W	7
Demontering	14

OBS!

Installation av eldstad ska anmälas till den lokala byggnadsmyndigheten. Husägaren står själv ansvarig för att föreskrivna säkerhetskrav är uppfyllda och för att installationen blir inspekterad av en kvalificerad kontrollant. Skorstensfejarmästaren ska informeras om installationen eftersom den medför ändrat sotningsbehov.

VARNING!

Kaminen blir mycket varm. I drift blir vissa ytor på kaminen mycket varma och kan förorsaka brännskador vid beröring. Var också uppmärksam på den kraftiga värmestrålningen genom luckglasets. Om brännbart material placeras närmare än angivet säkerhetsavstånd kan brand förorsakas. Pyrelidning kan orsaka hastig gasantändning med risk för både materiella skador och personskador som följd.

Tekniska fakta

Effekt	3-6 kW
Nominell effekt	4 kW
Verkningsgrad	upp till 82%

Modell	850W
Höjd (mm)	615
Bredd (mm)	460
Djup (mm)	360
Vikt (kg)	75

Godkänd i enlighet med:

Europeisk standard EN-13240
Svenskt godkännande
Norsk standard NS 3059
Tysk standard DIN Plus

Viktigt att komma ihåg!

Montering av fackman

Denna anvisning innehåller instruktioner om hur kaminen ska monteras och installeras. För att kaminens funktion och säkerhet ska kunna garanteras rekommenderar vi att installationen utförs av en fackman. Kontakta någon av våra återförsäljare som kan rekommendera lämpliga montörer.

Byggnämnden

För installation av eldstad och uppförande av skorsten fordras att en byggnämnden inlämnas till vederbörande byggnadsnämnd. För råd och anvisningar angående byggnämnden rekommenderar vi er att rådfråga byggnadsnämnden i er kommun.

Bärande underlag

Väggen måste vara tillräckligt stark för att bära upp vikten av både kamin och skorsten.

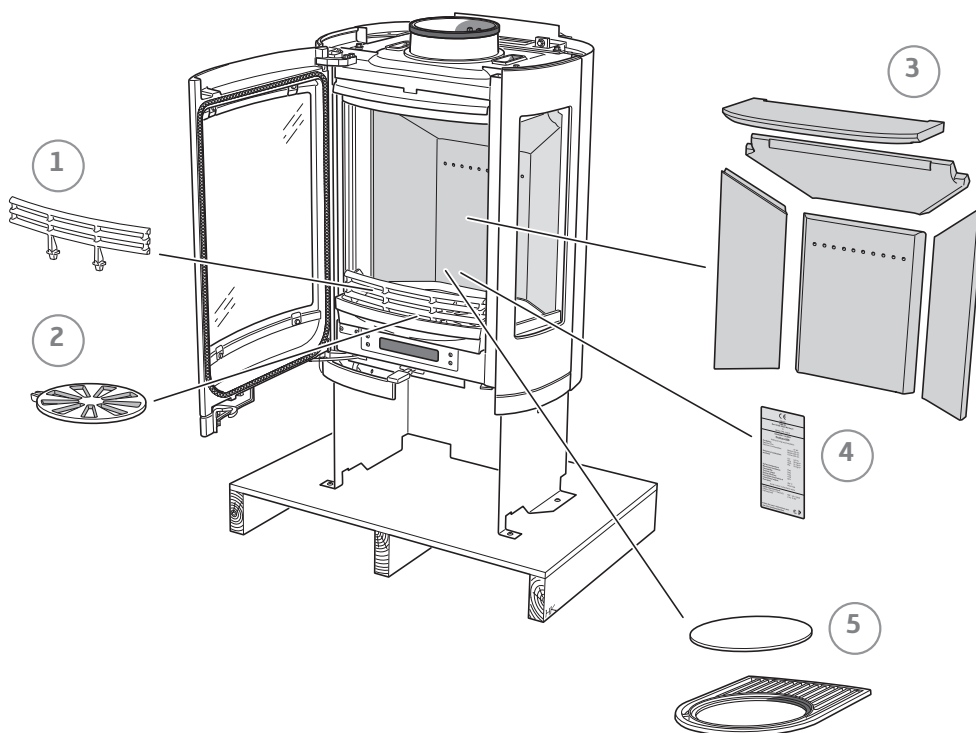
Eldstadsplan

På grund av risken för utfallande glöd måste ett brännbart golv skyddas av ett eldstadsplan. Det ska sträcka sig 300 mm framför eldstaden och 100 mm på vardera sida om eldstaden, eller ha 200 mm tillägg på vardera sida om öppningen. Eldstadsplanet kan bestå av till exempel natursten, betong, plåt eller glas. Eldstadsplan av lackerad plåt samt av glas säljs som tillbehör till dessa modeller.

Innan montering

Om insatsen behöver läggas ned för att förflyttas bör lösa delar demonteras. Detta beskrivs i slutet av denna anvisning.

- 1 Brasbegränsare
- 2 Rostertallrik
- 3 Eldstadsbeklädnad
- 4 Typskylt
- 5 Varmluftsgaller

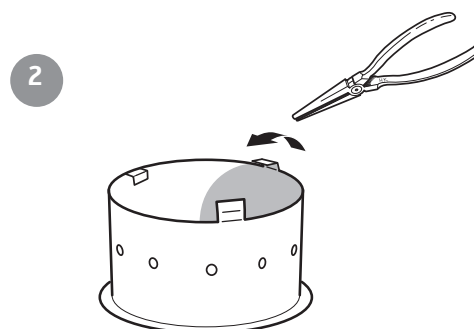
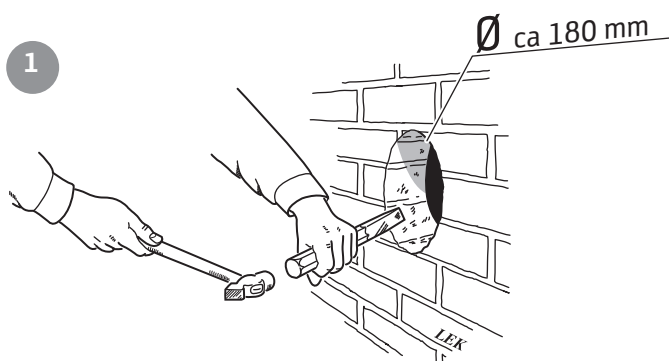


Anslutning till skorsten

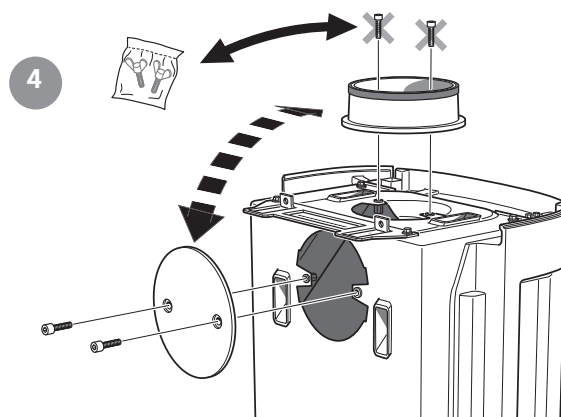
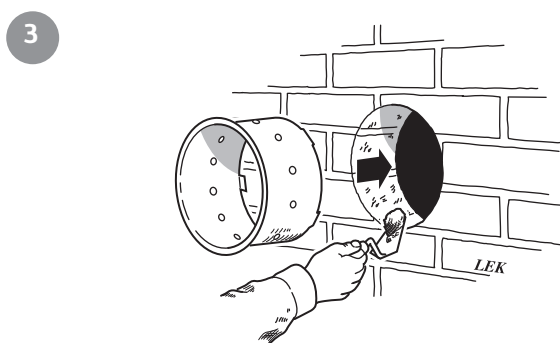
- Kaminen uppfyller kraven för anslutning till skorsten dimensionerad för 350°C rökgastemperatur.
- Anslutningsstosens diameter mäter 150 mm utvändigt.
- Kaminen erfordrar ett skorstensdrag på minst -12 Pa. Draget påverkas främst av längden och arean på skorstenen, men även av hur trycktät den är. Minsta rekommenderade skorstenslängd är 3,5 m och lämplig tvärsnittsarea är 150-200 cm² (140-160 mm i diameter).
- En rökkanal med skarpa böjar och horisontell dragning reducerar draget i skorstenen. Maximal horisontell rökkanal är 1 m, förutsatt att den vertikala rökkanalslängden är minst 5 m.
- Rökkanalen ska kunna sotas i hela sin längd, och sotluckorna ska vara lätta att komma åt.
- Var noga med att kontrollera att skorstenen är tät och att inga läckage förekommer runt sotluckor och vid röranlutningar.

Bakåtanslutning till murad skorsten

Ryggplåten måste var monterad innan kaminen ansluts bakåt.

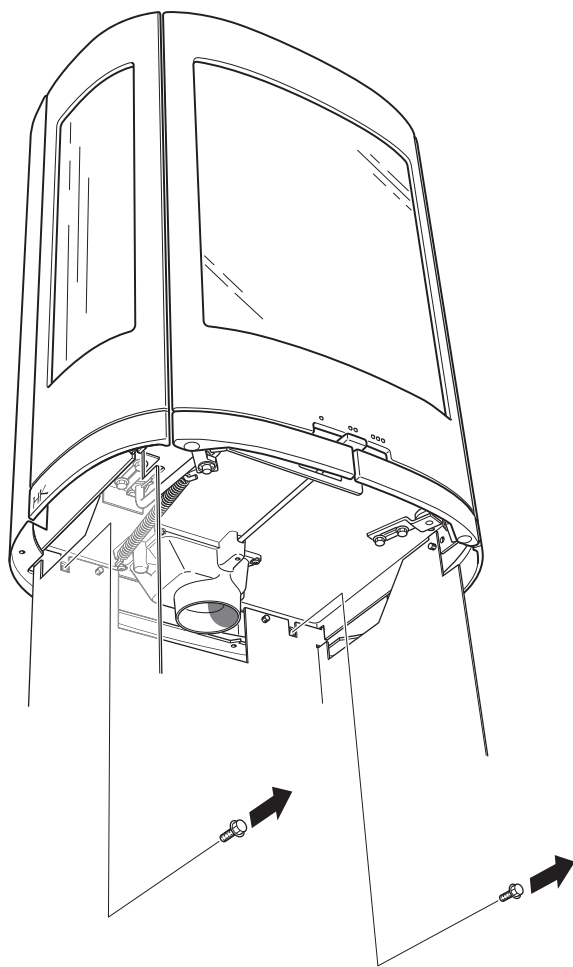


I påsen med denna installationsanvisning ligger två vingskruvar till locket.

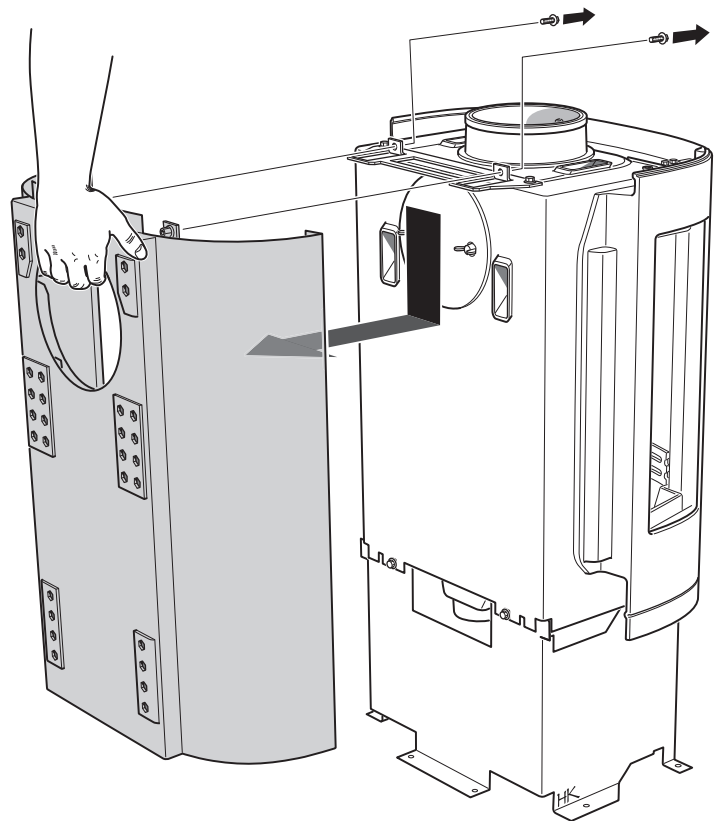


Montering av C 850W

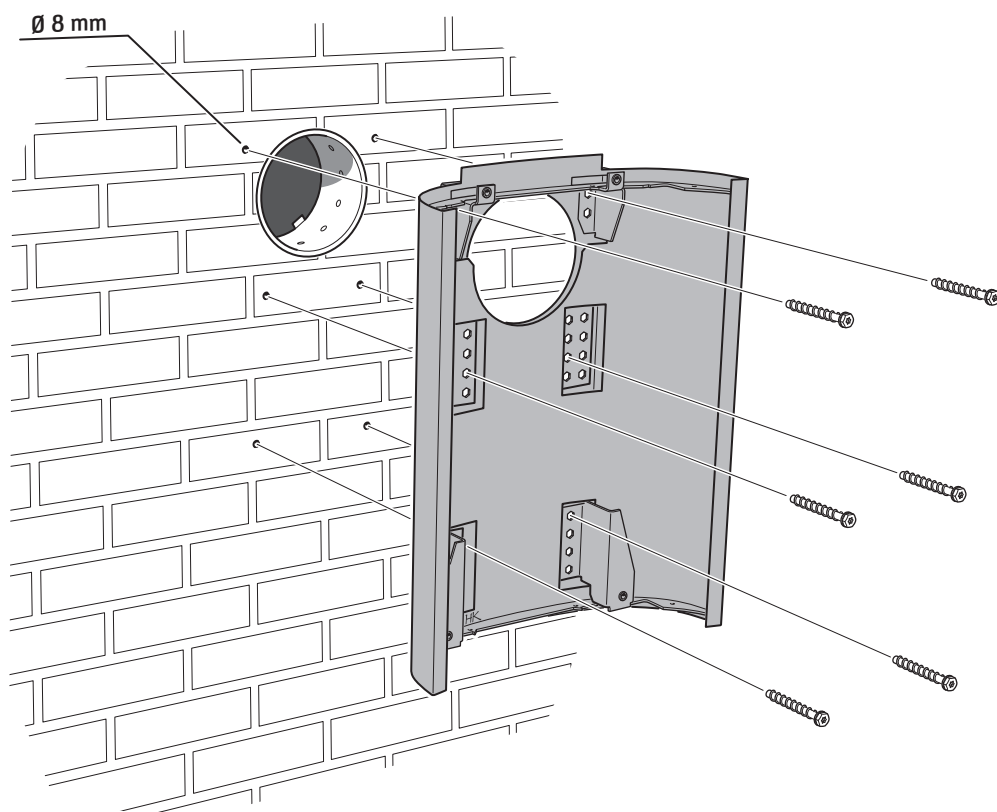
1



2

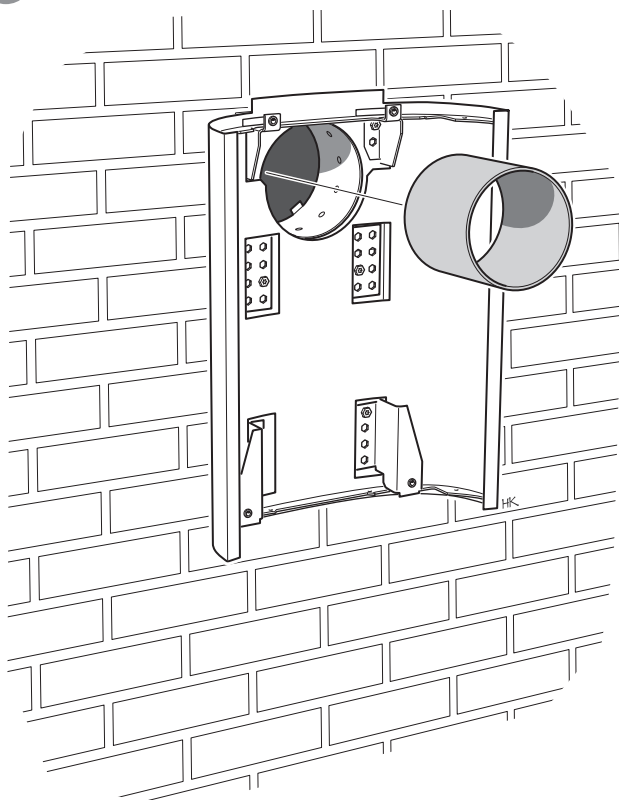


3

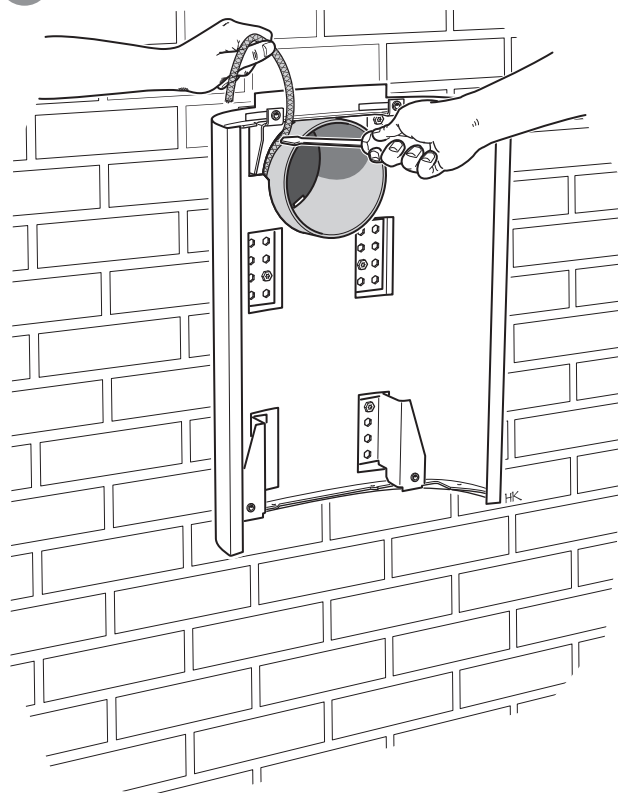


Placera rygglåten mitt för stosen. Kontrollera att rygglåten är lodrät och markera infästningshål som du tänker använda. Välj hål så att det kommer så långt från eventuell skarv som möjligt. Förborra hålet med 8 mm betongborr, hålet ska vara minst 80 mm djupt. Rengör hålet nogga och skruva fast rygglåten mot murstocken med 6 medlevererade betongskruvar. Skruv som inte drar ska anses som överksam och flyttas till nytt hål.

4

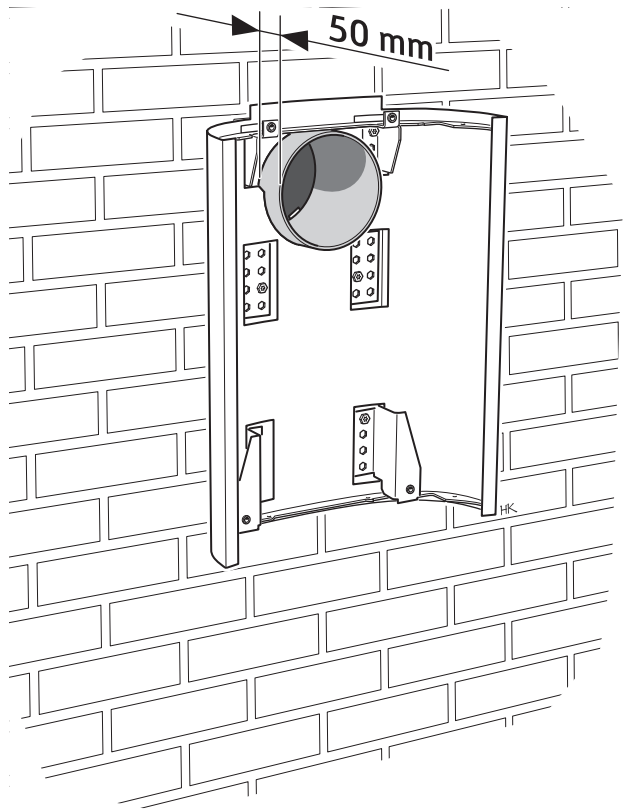


5



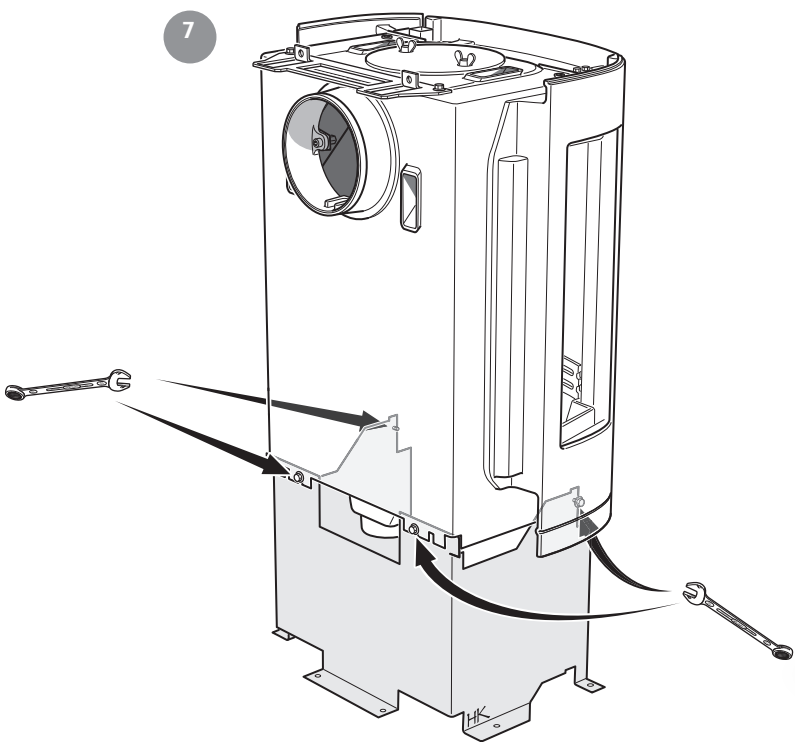
Anslutningsröret förs in i inmurningsstosen mot de invikta flikarna.

6



Kontrollera så att röret sticker ut 50 mm från rygglåten och dra med tätningsgarn mellan inmurningsstosen och anslutningsröret. Om ytterligare tätning erfordras kan pannkit användas.

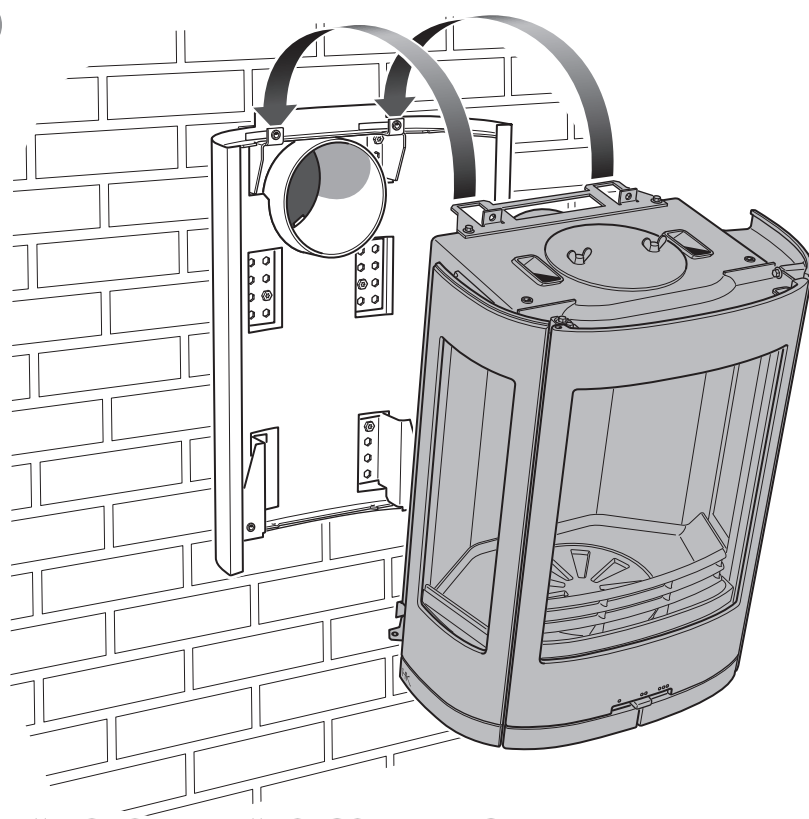
7



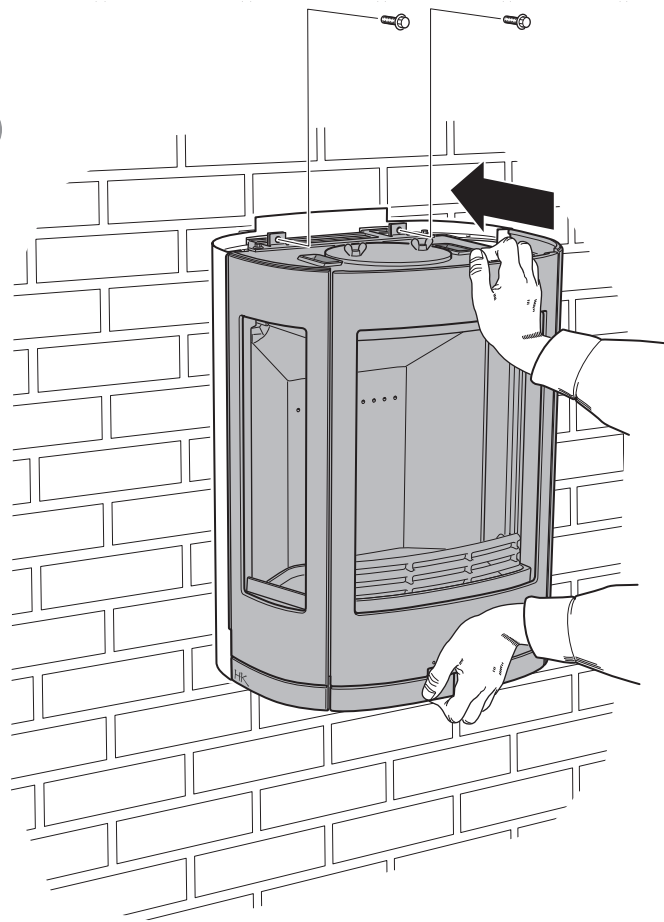
8



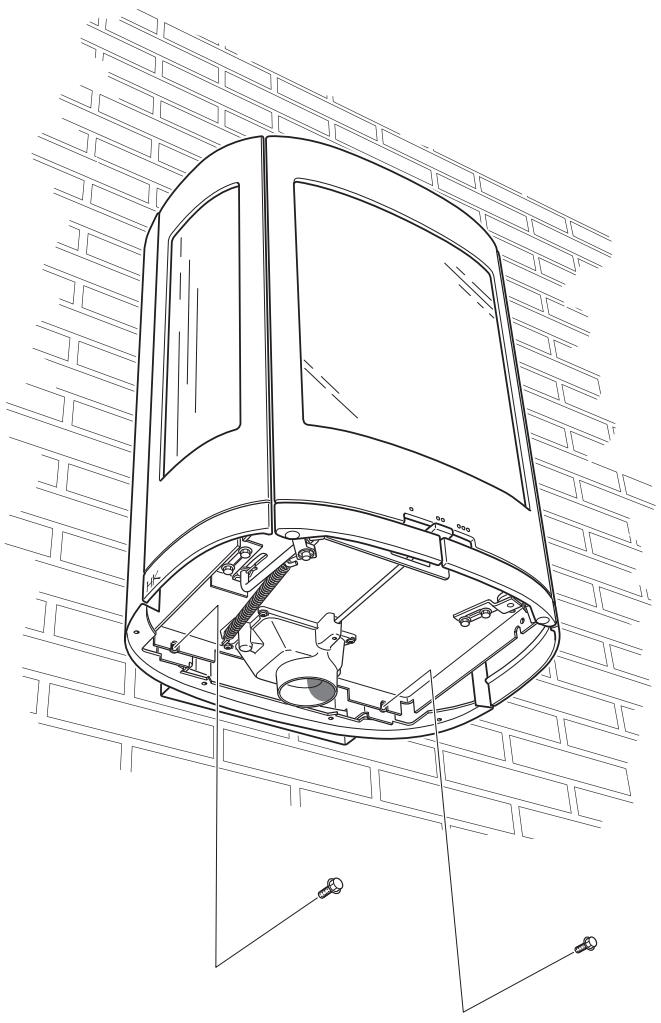
9



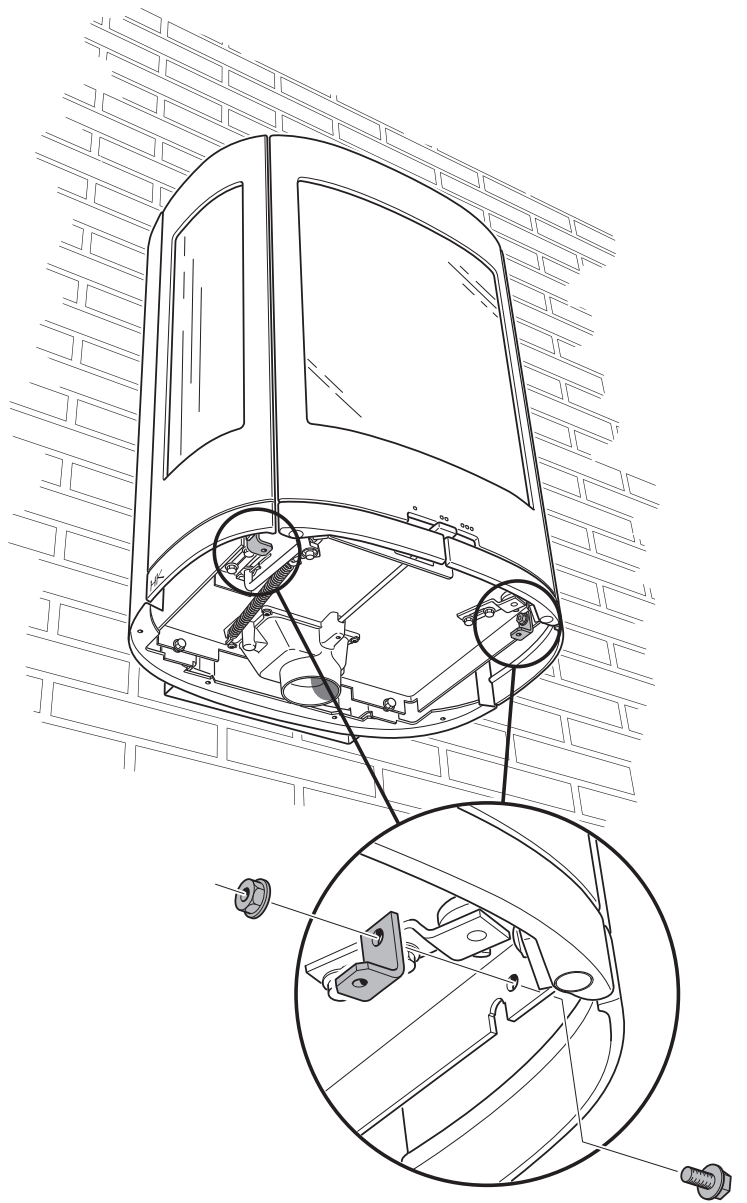
10



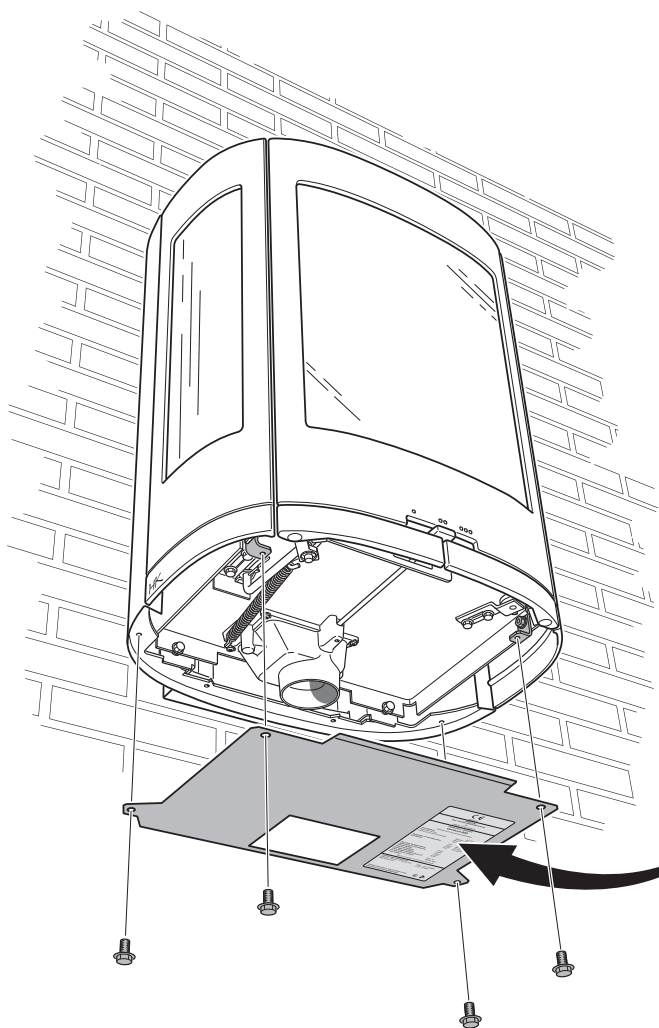
11



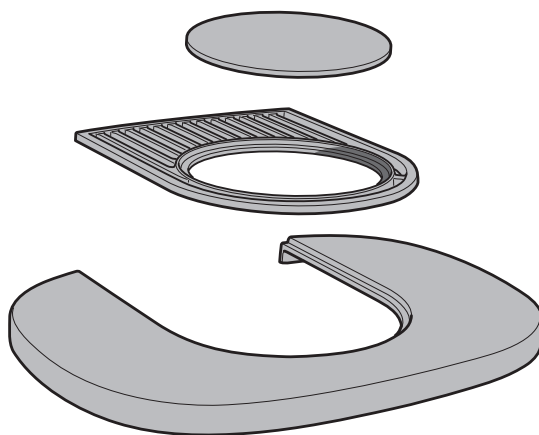
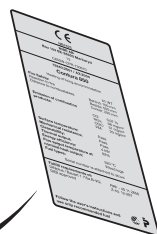
12



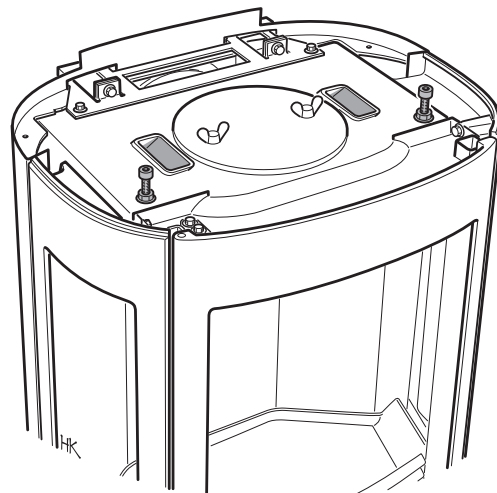
13

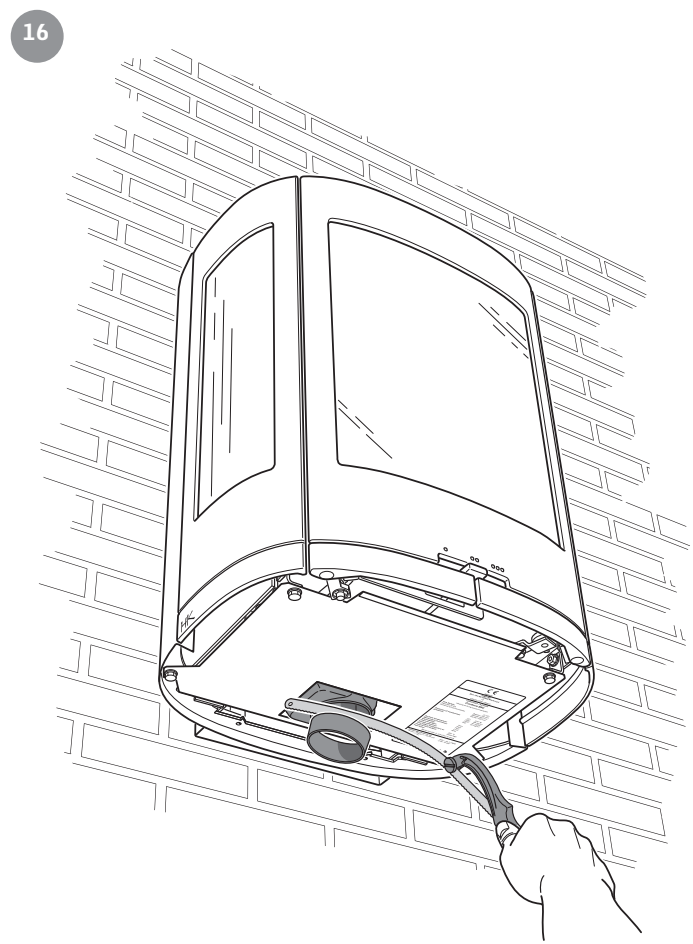
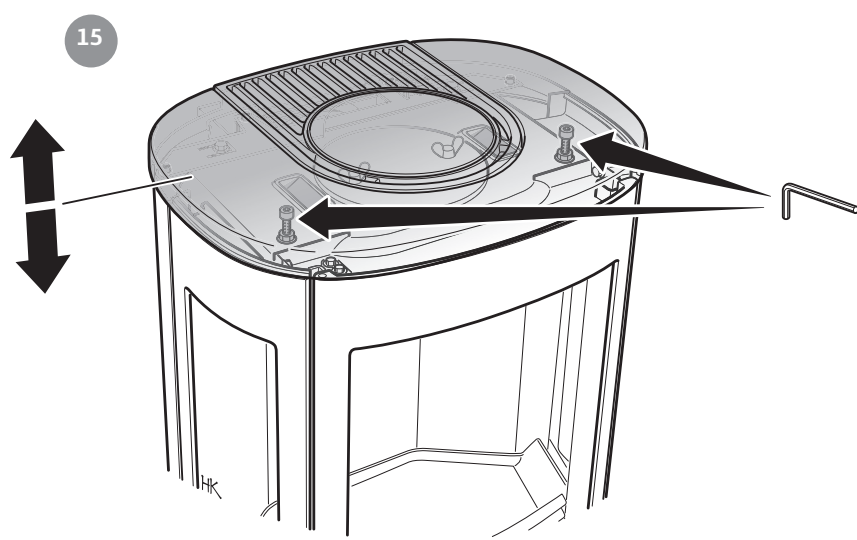


Placera märkskylten med produktionsnummer och installationsavstånd på skyddsplåten med skylten vänd nedåt.



14





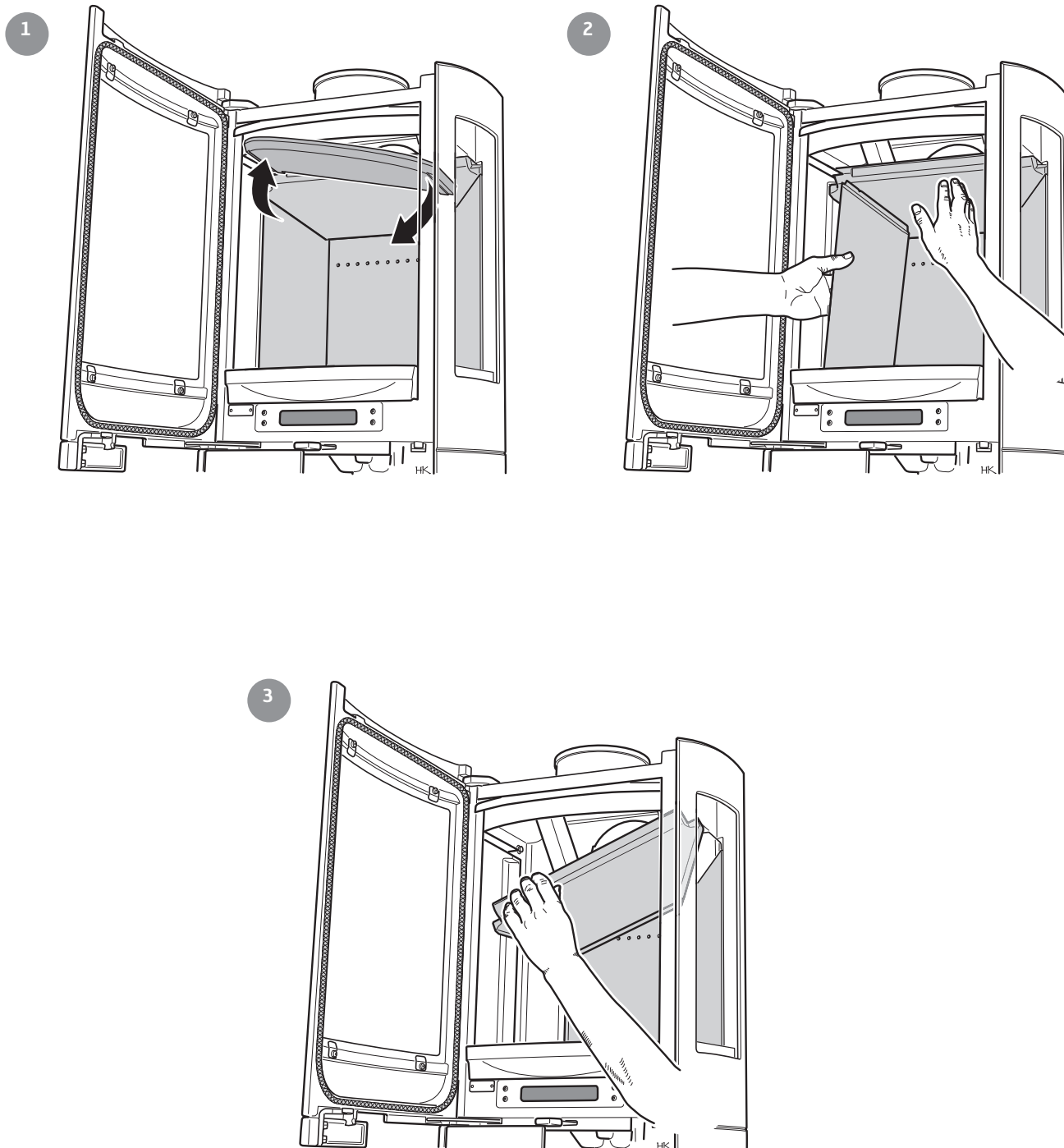
Slutbesiktning av installationen



Demontering

Så här demonterar du eldstadsbeklädnaden

Hantera eldstadsbeklädnaden försiktigt. Lyft upp rökhyllan med ena handen medan sidorna demonteras. Sidostolparna behöver ej tas ut vid sotning. Återmontering görs i omvänd ordning.



811241 IAV EX C850W-2
2017-10-30

Contura

NIBE AB · Box 134 · 285 23 Markaryd · Sweden
www.contura.se

Contura förbehåller sig rätten att ändra angivna mått
och beskrivna förfaranden i denna anvisning utan särskilt
meddelande. Den aktuella utgåvan kan laddas ner från
www.contura.eu