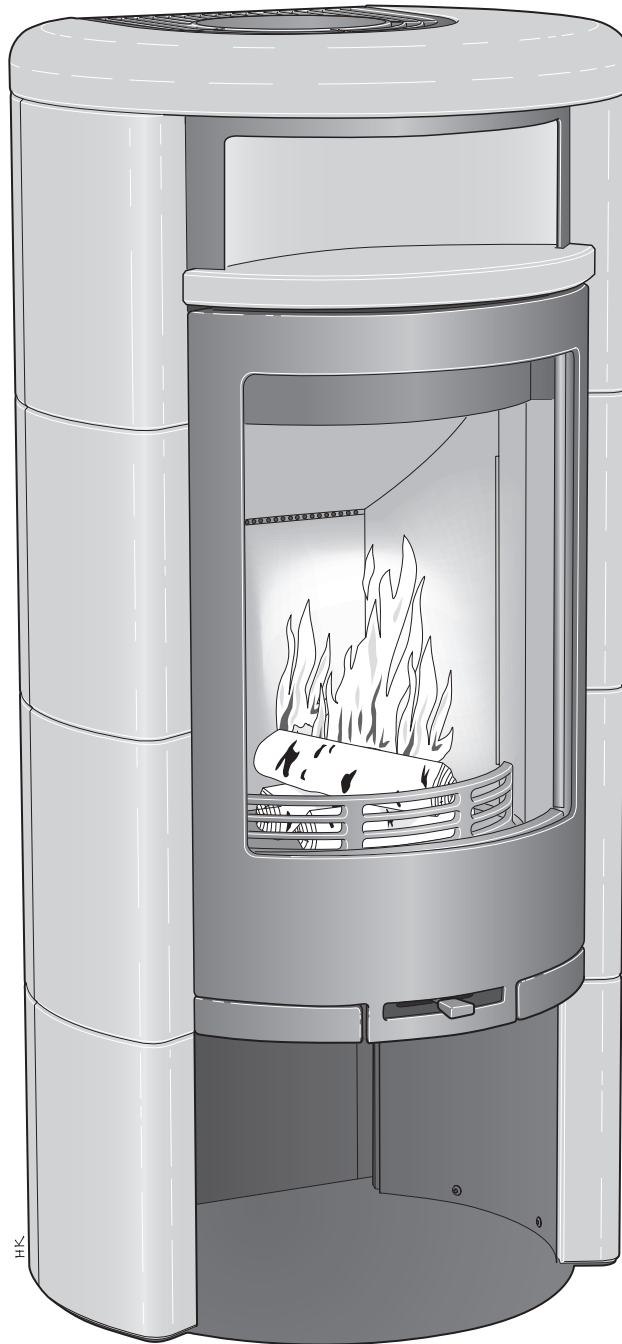


SE	Installationsanvisning	2
DE	Installationsanleitung	17
NO	Installasjonsanvisning	33
FR	Guide d'installation	49
GB	Installation instruction	65
DK	Monteringsvejledning	81
FI	Asennusohje	97
IT	Istruzioni di montaggio	113
NL	Installatie instructies	129

Installations- anvisning



C 660K

Contura

Prestandadeklaration enligt
förordning (EU) 305/2011
Nr. C660K-CPR-130608-SE-1

Contura

PRODUKT

Produkttyp Kamin eldad med fasta biobränslen
 Typbeteckning Contura 660K
 Tillverkningsnummer Se märkskylt på kaminen
 Avsedd användning Rumsuppvärmning i bostadsbyggnader
 Bränsle Ved

TILLVERKARE

Namn NIBE AB / Contura
 Adress Box 134, Skulptörvägen 10
 SE-285 23 Markaryd, Sverige

KONTROLL

Enligt AVCP System 3
 Europastandard EN 13240:2001 / A2:2004
 Testinstitut Rein-Ruhr Feuerstätten Prüfstelle, NB 1625,
 har utfört kontroll av deklarerad prestanda och utfärdat testrapport nr. RRF-40 07 1478

DEKLARERAD PRESTANDA

Väsentliga egenskaper	Prestanda	Harmoniserad teknisk specifikation
Reaktion vid brandpåverkan	A1 WT	EN 13240:2001 / A2:2004
Minsta avstånd till brännbart material	Rygg: 100 mm Sida: 500 mm Övriga säkerhetsavstånd enligt installationsanvisningen	
Risk för utfallande glöd	Klarar	
Emissioner från förbränningen	CO 0,06% NOx 115 mg/m ³ OGC 57 mg/m ³ PM 28 mg/m ³	
Yttemperaturer	Klarar	
Rengöringsmöjligheter	Klarar	
Mekanisk hållfasthet	Klarar	
Utsläpp av farliga ämnen	Klarar	
Nominell effekt	6 kW	
Verkningsgrad	79%	
Rökgasttemperatur i anslutningsstos vid nominell effekt	280°C	

Undertecknad ansvarar för tillverkning och överensstämmelse med deklarerad prestanda.



Niklas Gunnarsson, Affärsområdeschef NIBE STOVES
 Markaryd den 1 juli 2013



Välkommen till Contura

Välkommen till Contura-familjen! Vi hoppas att du kommer att få mycket glädje av din nya kamin. Som nybliven ägare till en kamin från Contura har du försäkrat dig om en kamin med tidlös design och lång livslängd. Contura har också en förbränning som är både miljövänlig och effektiv för bästa värmeutbyte. Läs igenom installationsanvisningen noga innan installationen påbörjas. Hur du eldar på bästa sätt kan du läsa om i bruksanvisningen för eldning.

Innehållsförteckning

Tekniska fakta	4
Demontering av lösa delar	4
Anslutning till skorsten	6
Tillförsel av förbränningsluft	7
Installationsavstånd	8
Montering	9
Montering av bakugn (tillval)	12
Montering av konvektionsfront (tillval)	13
Montering av värmehylla i kakel (tillval)	13
Montering av sockel (tillval)	14
Montering av plåtsockel (tillval)	14
Montering av utdragslåda	15

OBS!

Installation av eldstad ska anmälas till den lokala byggnadsmyndigheten

Husägaren står själv ansvarig för att föreskrivna säkerhetskrav är uppfyllda och för att installationen blir inspekterad av en kvalificerad kontrollant. Skorstensfejarmästaren ska informeras om installationen eftersom den medför ändrat sotningsbehov.

VARNING!

Kaminen blir mycket varm

I drift blir vissa ytor på kaminen mycket varma och kan förorsaka brännskador vid beröring. Var också uppmärksam på den kraftiga värmestrålningen genom luckglaset. Om brännbart material placeras närmare än angivet säkerhetsavstånd kan brand förorsakas. Pyrelldning kan orsaka hastig gasantändning med risk för både materiella skador och personskador som följd.

Tekniska fakta

Effekt	3-9 kW
Nominell effekt	6 kW
Verkningsgrad	upp till 80%

Modell	660K
Höjd (mm)	1220
Bredd (mm)	590
Djup (mm)	510
Vikt (kg)	190

Godkänd i enlighet med:

Europeisk standard EN-13240 klass 1
Svensk miljö- och kvalitetsmärkning,
P-märkt cert. nr. 220306
Svenskt typgodkännande, cert. nr 0388/01
Norsk standard NS 3059, cert. nr 043-104
Tysk standard DIN 18.891, R0-91 01 319
Dansk standard 887-1, id nr 598

Viktigt att komma ihåg!

Montering av fackman

Denna anvisning innehåller instruktioner om hur kaminerna skall monteras och installeras. För att kaminens funktion och säkerhet skall kunna garanteras rekommenderar vi att installationen utförs av en fackman. Kontakta någon av våra återförsäljare som kan rekommendera lämpliga montörer.

Byggnämälän

För installation av eldstad och uppförande av skorsten fordras att en byggnämälän inlämnas till vederbörande byggnadsnämnd. För råd och anvisningar angående byggnämälän rekommenderar vi er att rådfråga byggnadsnämnden i er kommun.

Bärande underlag

Kontrollera att träbjälklaget har tillräcklig bärighet för kamin med skorsten. Kaminen och skorstenen kan normalt placeras på ett vanligt träbjälklag i ett enfamiljshus om totalvikten inte överstiger 400 kg.

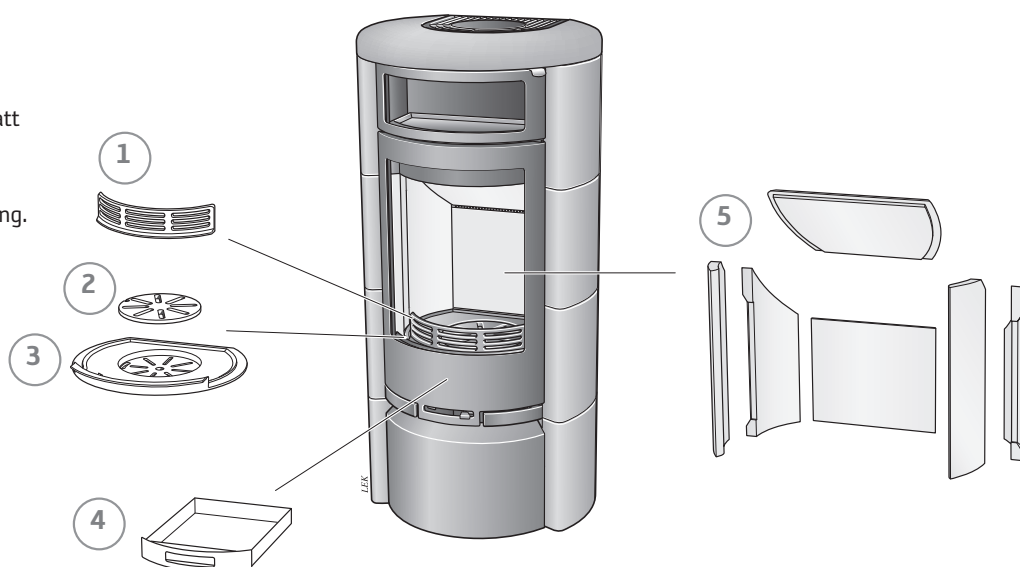
Eldstadsplan

På grund av risken för utfallande glöd måste ett brännbart golv skyddas av ett eldstadsplan som täcker minst 300 mm framför luckan och 100 mm utmed varje sida. Eldstadsplanet kan bestå av till exempel natursten, betong, plåt eller glas. Eldstadsplan av lackerad plåt samt av glas säljs som tillbehör till dessa modeller.

Demontage av lösa delar

Om insatsen behöver läggas ned för att förflyttas bör lösa delar demonteras. När kaminen är färdiginstallerad återmonteras delarna i omvänd ordning.

- 1 Brasbegränsare
- 2 Rostertallrik
- 3 Gjutgodsbotten
- 4 Asklåda
- 5 Eldstadsbeklädnad (Vermiculit).

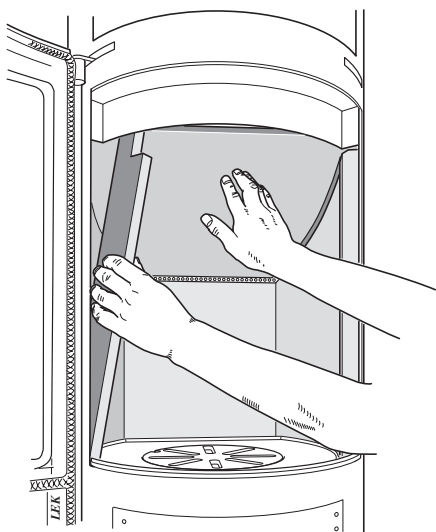


Så här demonterar du eldstadsbeklädningen (Vermiculit)

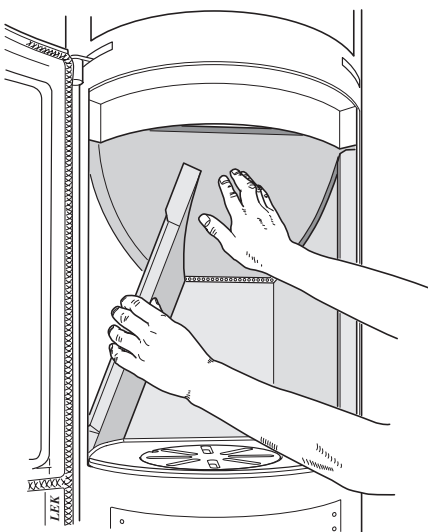
Hantera vermiculiten försiktigt. Lyft upp rökhyllan med ena handen medan sidodelarna plockas ur. Vrid lite på gjutgodsboten vid behov. Återmontering görs i omvänd ordning

5

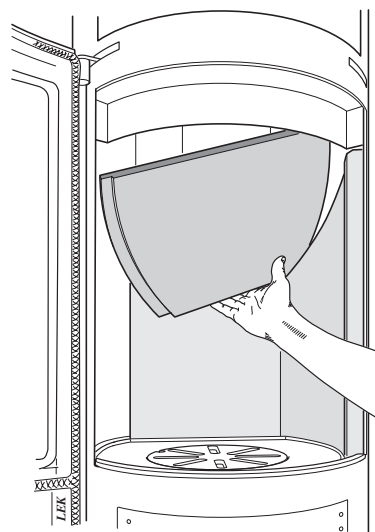
1



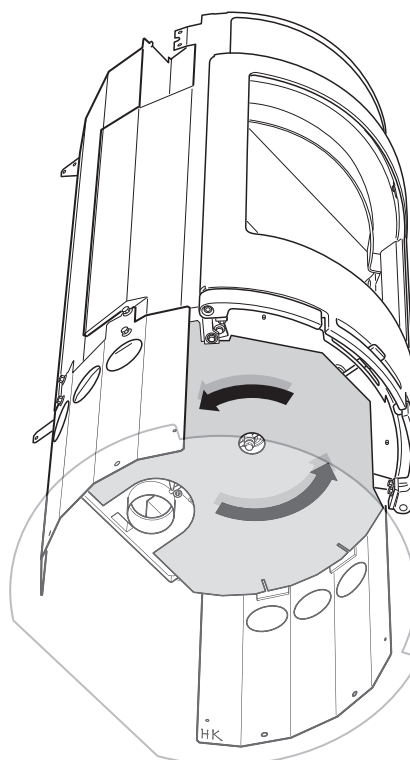
2



3



Strålningsplåten under insatsen ska vara monterad ifall utrymmet används som vedfack. Strålningsplåten kan demonteras genom att vrida den åt vänster tills plåten lösgörs från de nedre skruvarna som fäster benen i insatsen. Strålningsskyddet hakas tillbaka på skruvarna genom att vridas åt höger.



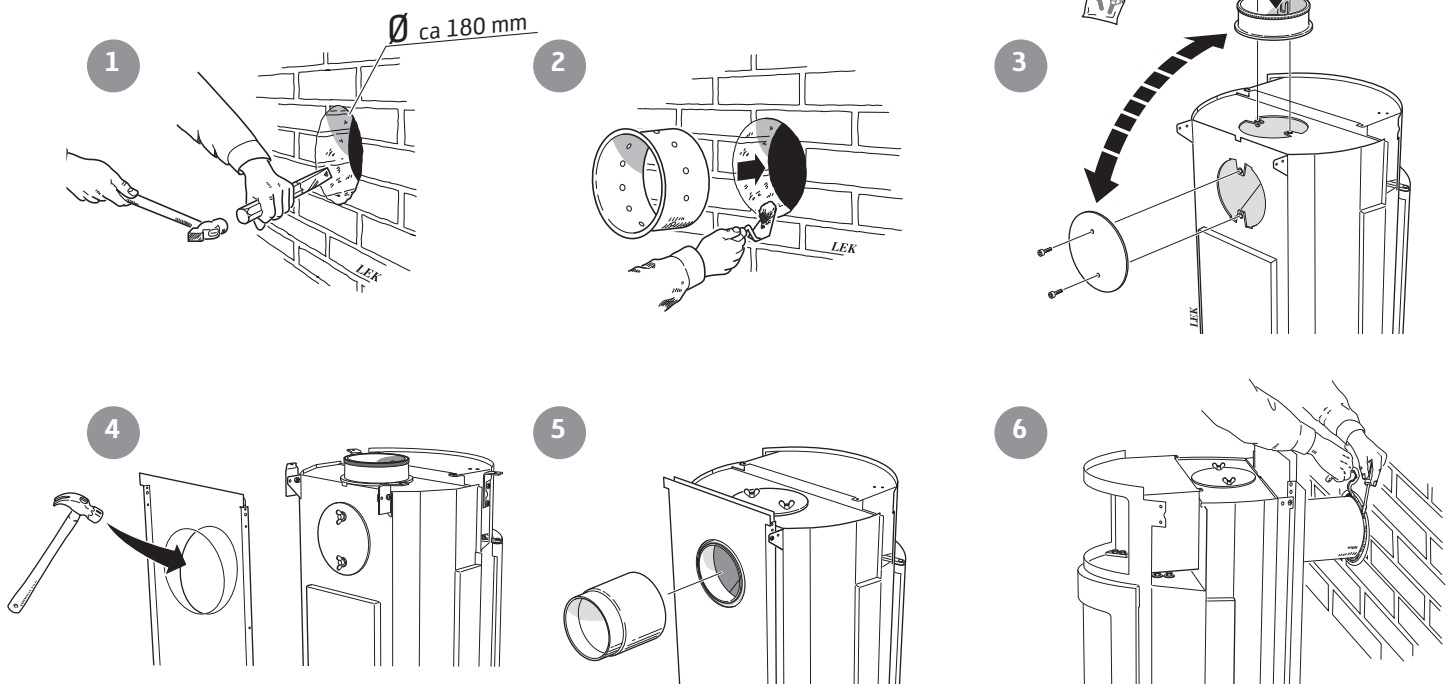
Anslutning till skorsten

- Kaminen uppfyller kraven för anslutning till skorsten dimensionerad för 350°C rökgastemperatur.
- Anslutningsstosens diameter mäter 150 mm utvändigt.
- Kaminen erfordrar ett skorstensdrag på minst -12 Pa. Draget påverkas främst av längden och arean på skorstenen, men även av hur trycktät den är. Minsta rekommenderade skorstenslängd är 3,5 m och lämplig tvärsnittsarea är 150-200 cm² (140-160 mm i diameter).
- En rökkanal med skarpa böjar och horisontell dragning reducerar draget i skorstenen. Maximal horisontell rökkanal är 1 m, förutsatt att den vertikala rökkanalslängden är minst 5 m.
- Rökkanalen ska kunna sotas i hela sin längd, och sotluckorna ska vara lätta att komma åt.
- Var noga med att kontrollera att skorstenen är tät och att inga läckage förekommer runt sotluckor och vid röranslutningar.

Bakåtslutning till murad skorsten

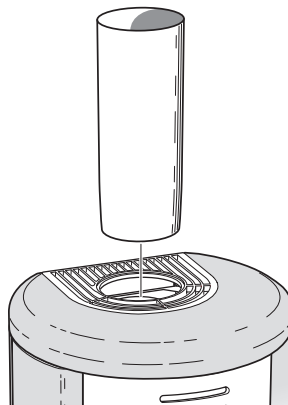
Anslutning till skorstenen från ryggen på insatsen utförs efter att rygglådan monterats, men innan kakelomramningen sätts på plats.

I påsen med denna installationsanvisning ligger två vingskruvar till locket.



Toppanslutning till skorsten

Vid toppanslutning till skorstenen ska kakelomramningen monteras först. Tänk på att montera varmluftsgallret innan toppanslutning görs.



Se till att stosens packning inte flyttas ur sitt läge när anslutningsröret förs på stosen. Om ytterligare tätning erfordras kan pannkitt användas.

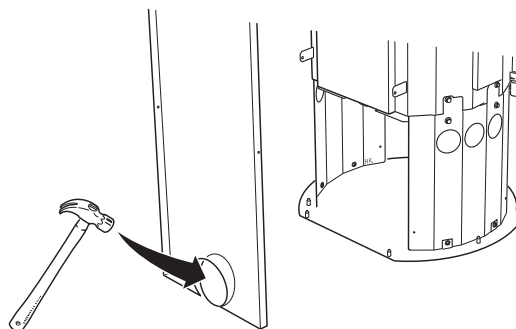
Tillförsel av förbränningsluft

När en kamin installeras i ett rum ökar kraven på lufttillförsel till rummet. Luft kan tillföras indirekt via en ventil i ytterväggen, eller via en kanal utifrån som ansluts till stosen på kaminens undersida. Mängden luft som går åt till förbränningen är cirka 25m³/h.

Stosen har en ytterdiameter på 67 mm. Vid rördragning längre än 1 m ska rördiametern ökas till 100 mm och motsvarande större vägventil väljas.

I varma utrymmen ska kanalen kondensisoleras med 30 mm mineralull som utvändigt förses med fuktspärr (byggplast). Vid genomförandet är det viktigt att täta mellan röret och väggen (alt. golvet) med tätningsmassa.

Som tillbehör finns 1 m kondensisolerad förbränningsluftssläng.

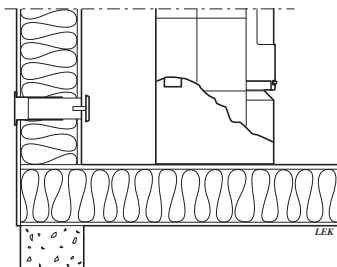


I ryggplåt och golvplåt finns brytlock som avlägsnas för genomförning av rör eller för lufttillförsel om kaminen utrustas med en nedre lucka och/eller fläkt (tillbehör).

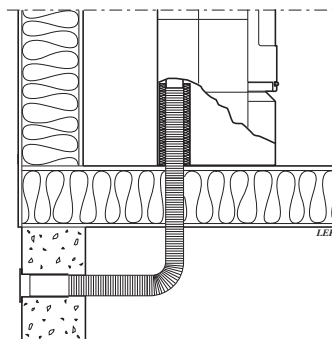


Lämna 40 mm spalt mellan kondensisoleringen och kaminens botten.

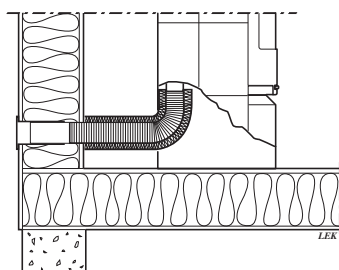
Installationsvarianter



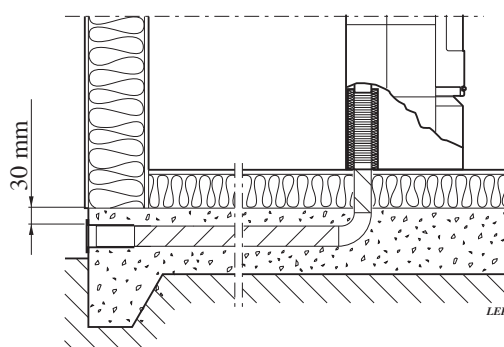
Indirekt genom yttervägg.



Genom golv och krypgrund.



Genom yttervägg.



Genom golv och platta på mark.

Installationsavstånd

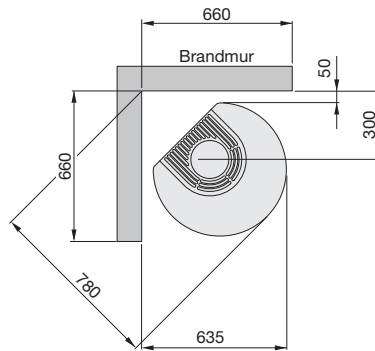
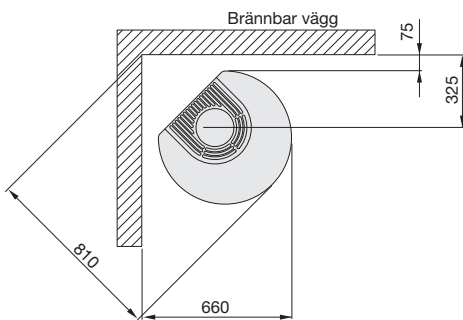
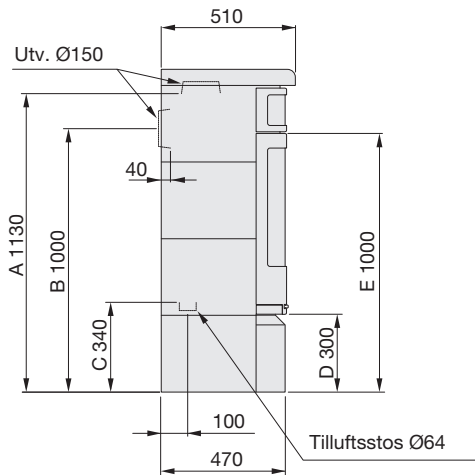
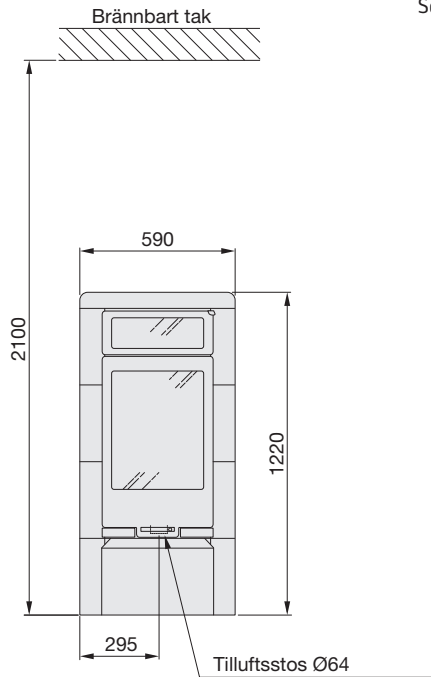
C 660K

VID INSTALLATION AV VRIDPLATTA (TILLVAL)
gäller ej nedan angivna installationsavstånd.
Se separat installationsanvisning för vridplatta.

Minsta avstånd framför
kaminöppningen till brännbar
byggnadsdel eller inredning ska
vara 1 m.

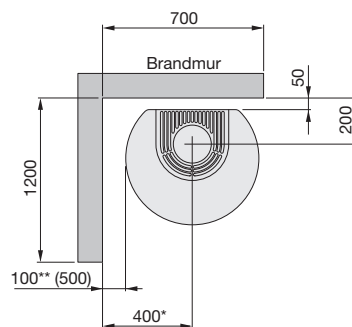
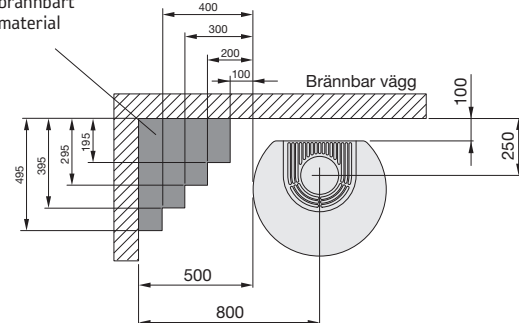
Vid toppanslutning till stålskor-
sten hänvisar vi till respektive
fabrikats monteringsanvisning.
Beakta de krav på säkerhetsav-
stånd till brännbart material som
stålskorstenen ställer.

- A = höjd från golv till
skorstensanslutning uppåt
- B = höjd från golv till c/c
skorstensanslutning bakåt
- C = höjd från golv till tilluftsstos
- D = höjd från golv till underkant
lucka
- E = höjd från golv till överkant lucka



Friliggande eldstadsplan
i glas (tillbehör) ökar
anslutningshöjden till
skorsten med 10 mm.
Distansbrickorna som
medföljer eldstadsplanet
monteras på kaminen före
anslutning.

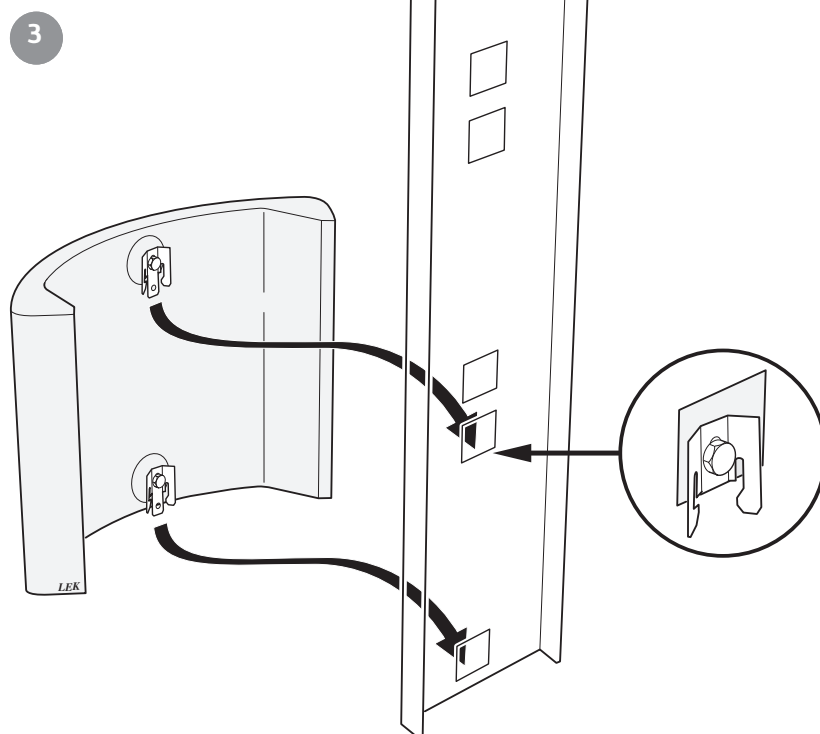
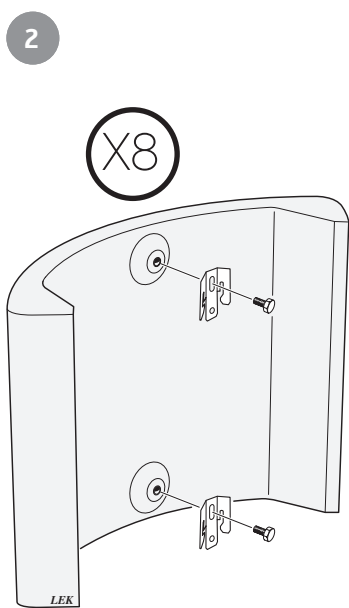
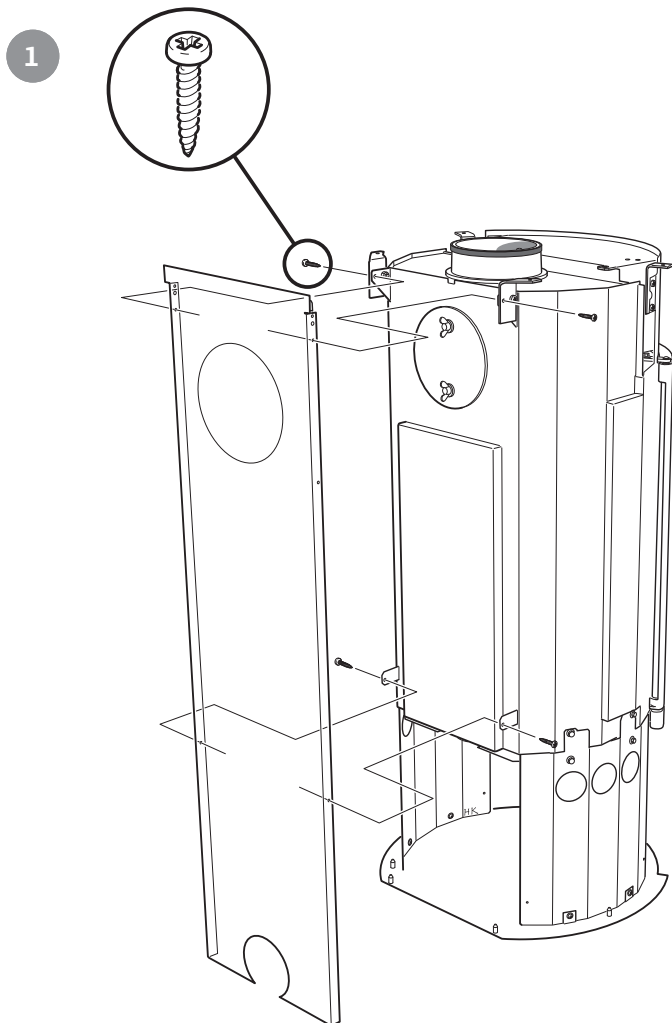
Tillåtet
område för
brännbart
material

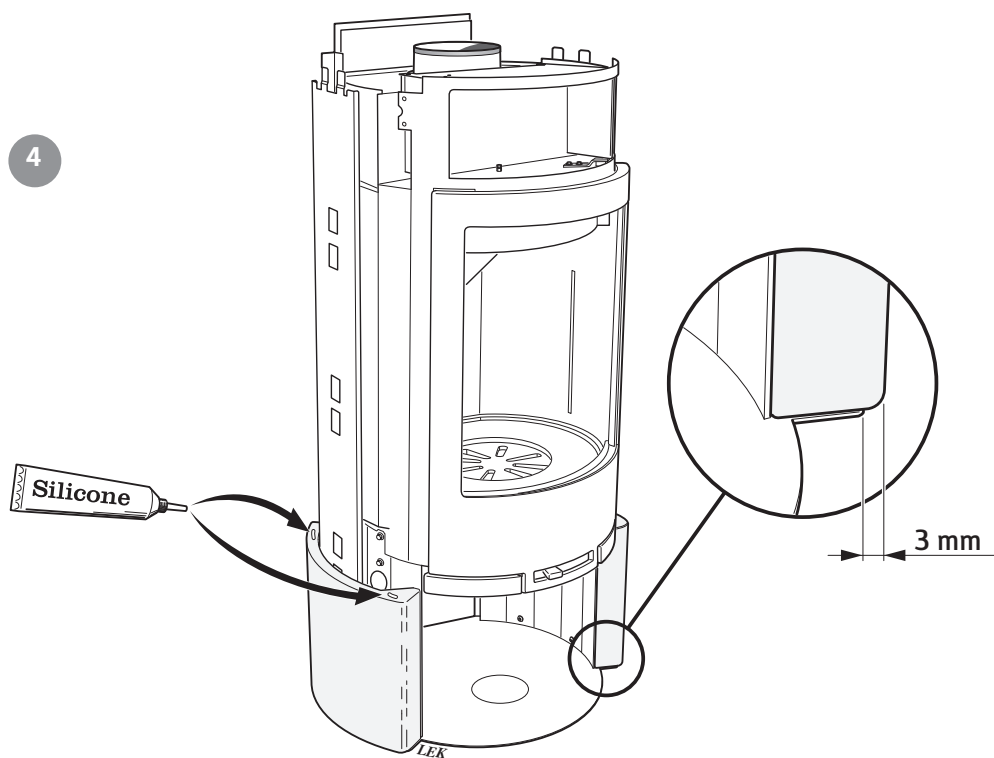


* Om kaminen placeras på ett eldstadsplan av till exempel glas (tillbehör) påverkas höjden från golvet med ett mått motsvarande eldstadsplanets tjocklek. Gäller även friliggande eldstadsplan av glas (tillbehör).

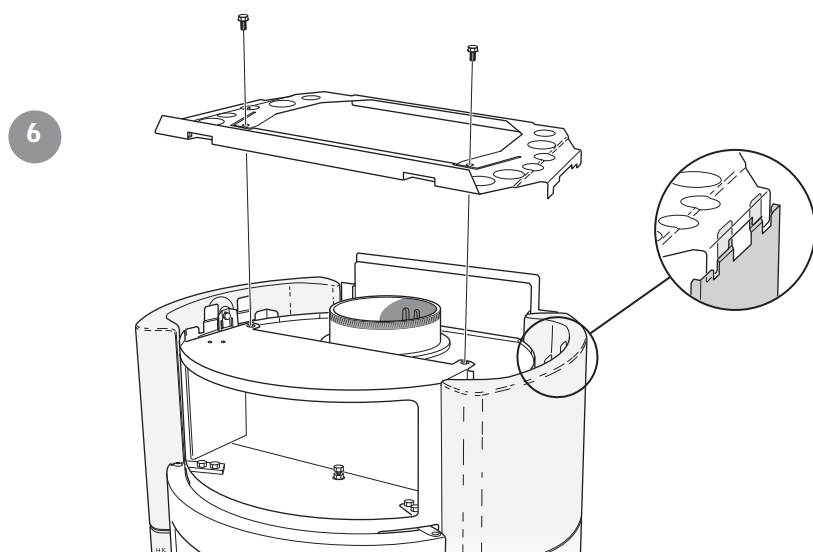
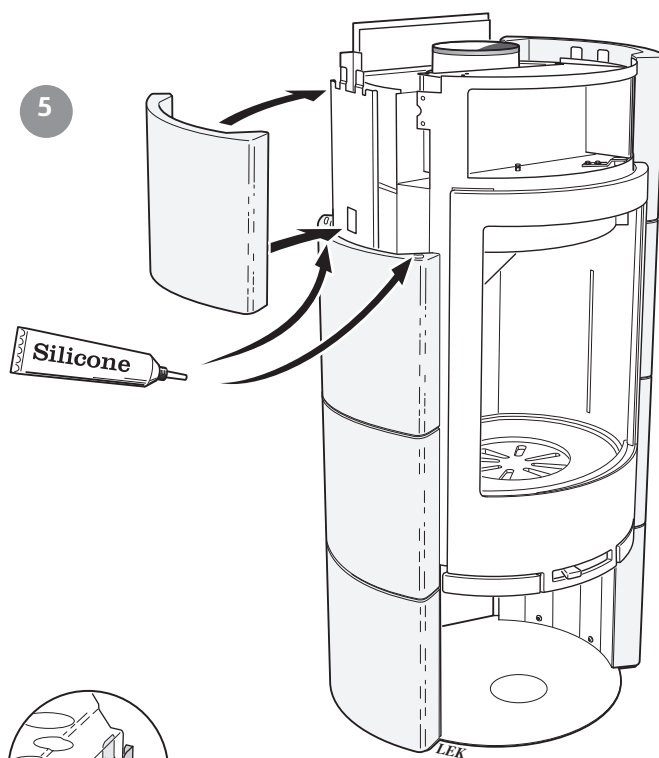
** För att undvika missfärgning av målad obrännbar vägg rekommenderar vi samma sidoavstånd som till brännbar vägg.

Montering av C 660K



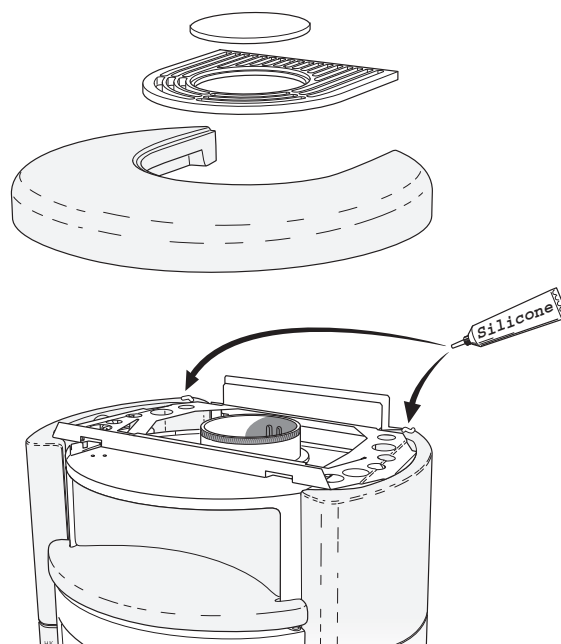


! Tänk på att hantera kakelplattorna varsamt, speciellt skarpa kanter är ömtåliga mot stötar.



7

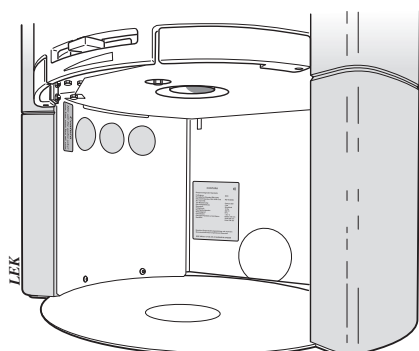
Montera konvektionsfronten, värmehyllan eller bakugnen enligt anvisningarna i avsnitten för respektive tillbehör på sidorna 12 till 13. Detta ska göras innan kakeltoppen sätts på plats.



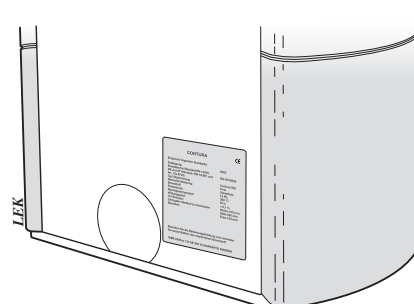
Montering av märkskyltar

Medföljande märkskylt placeras på ryggen, antingen invändigt eller utvändigt.

Alternativ
1



Alternativ
2

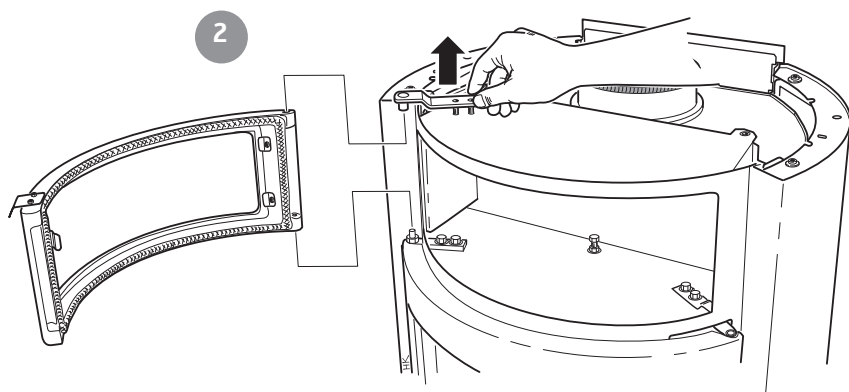
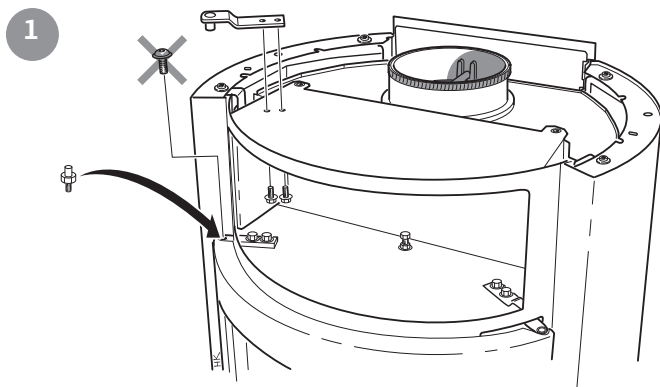


Slutbesiktning av installationen

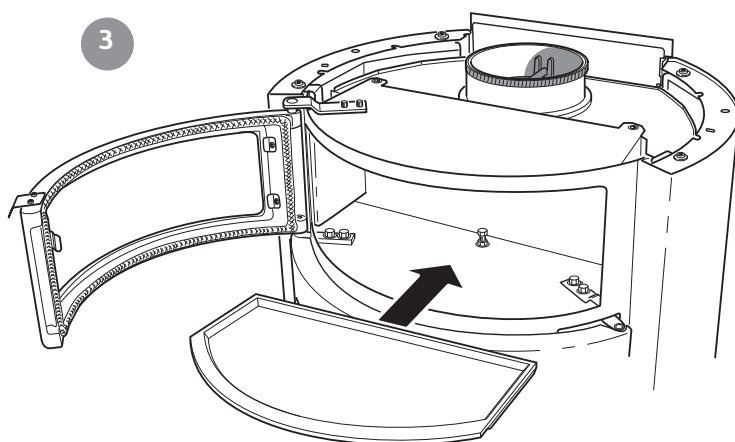
Det är mycket viktigt att installationen besiktigas av behörig skorstensfejarmästare innan kaminen tas i bruk. Läs också igenom "Bruksanvisning för Eldning", innan första eldningen.



Montering av bakugn (tillval)

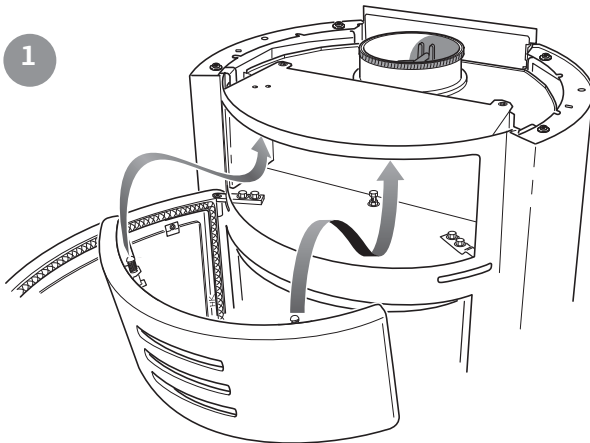


Placera bakugnsluckan på tappen. Haka fast det övre gångjärnet och spänn en av skruvarna lätt. Stäng bakugnsluckan och justera in den vågrät. Öppna därefter försiktigt och spänn fast båda skruvarna.

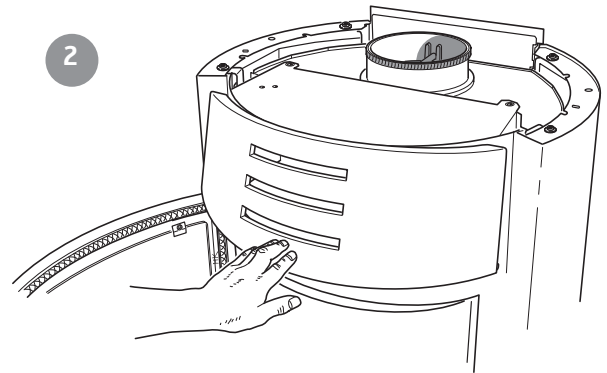


Placera därefter bakplåten i ugnen. Justera eventuellt höjden på bakplåten med justerskruven som är placerad i botten av bakugnen.

Montering av konvektionsfront (tillval)

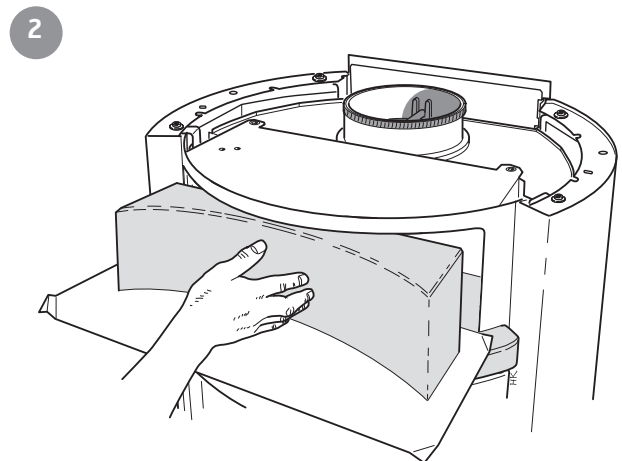
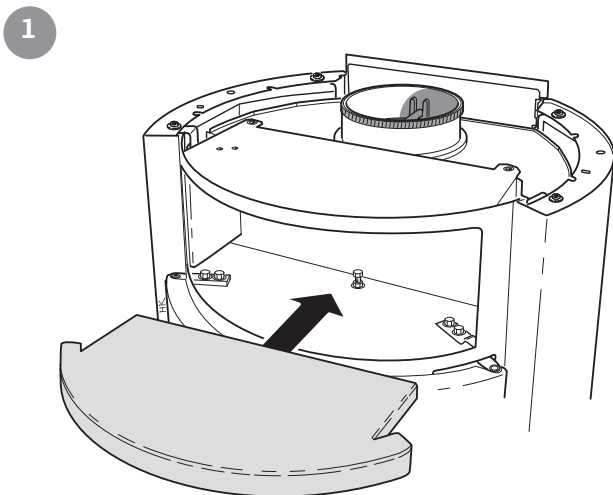


Öppna luckan och montera konvektionsfronten med upphängningsfästena riktade enligt bilden.



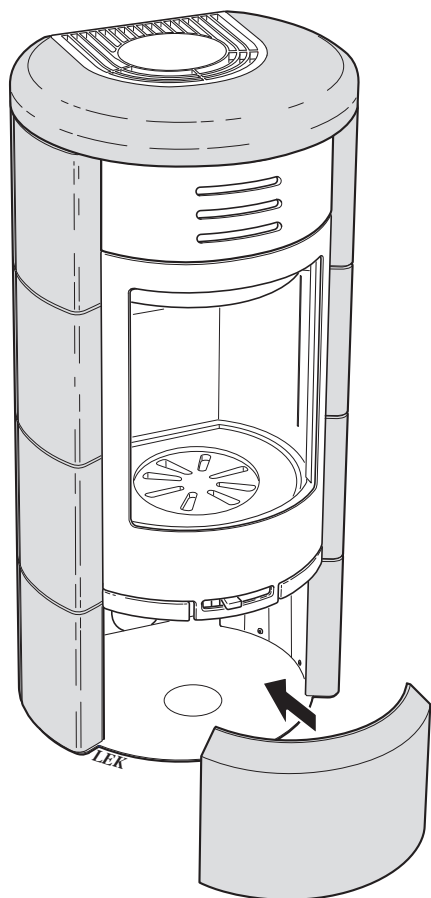
För först upp konvektionsfronten så att det fjädrande låsspännet kommer innanför fräntplåten på kaminen och pressa konvektionsfronten lätt uppåt. Tryck därefter in fronten och låt den glida på plats.

Montering av värmehylla i kakel (tillval)



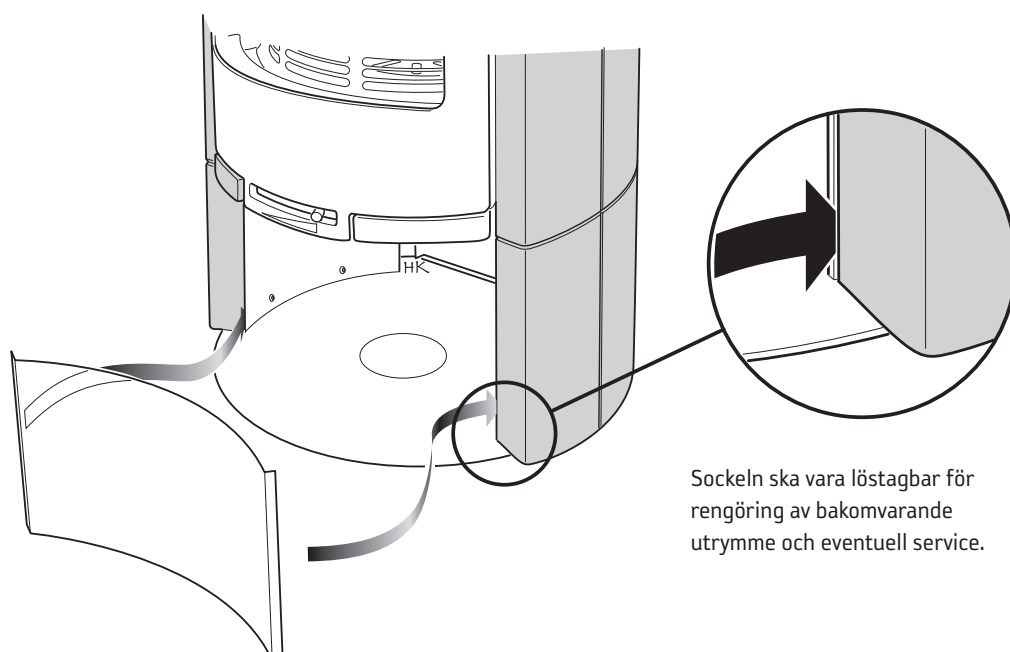
Värmehyllans bottenplatta placeras i värmefacket, använd justerskruven i bakkant för vågrät montering. Lägg därefter papper från emballaget som repskydd då överdelen ska skjutas in till sitt läge.

Montering av sockel (tillval)



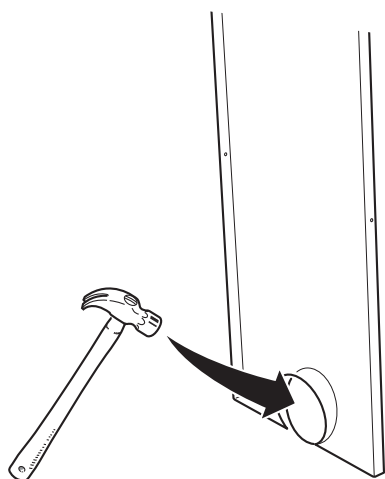
Sockeln ska vara löstagbar för rengöring av bakomvarande utrymme och eventuell service.

Montering av plåtsockel (tillval)



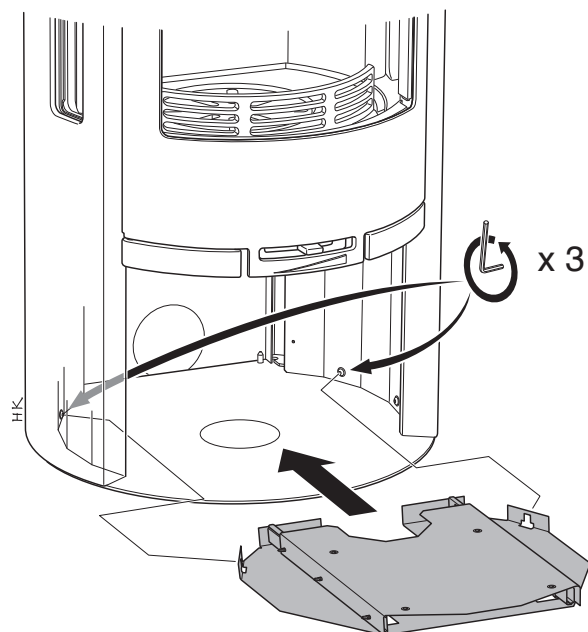
Sockeln ska vara löstagbar för rengöring av bakomvarande utrymme och eventuell service.

Montering av utdragslåda (tillval)



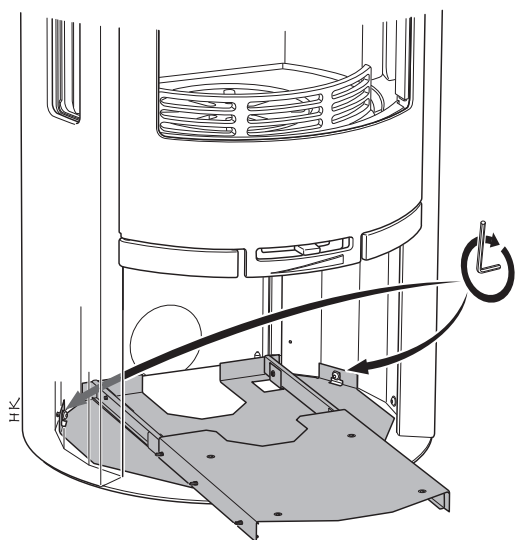
Vid montage av utdragslåda ska alltid brytlocket i ryggplåten tas bort för tillförsel av konvektionsluft.

1



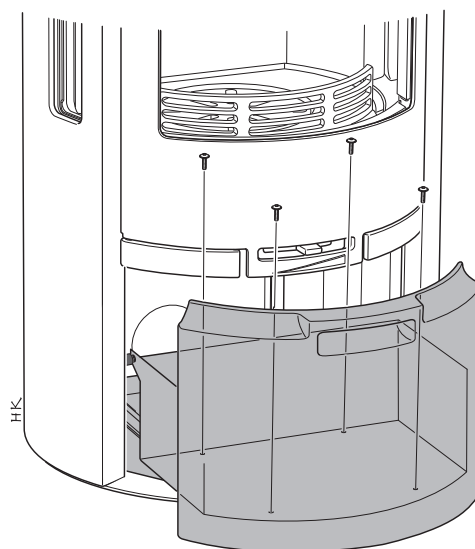
Lossa den bakre insexskruven tre varv. Lägg utdragsenheten på fotplåten.

2



Haka fast utdragsenheten över de bakre insexskruvarna. Skruva fast enheten.

3



Montera utdragslådan på utdragsenheten med fyra insexskruvar. Justera lådan så att den sitter i mitten, spänn sedan skruvarna.

Contura

NIBE AB · Box 134 · 285 23 Markaryd · Sweden
www.contura.eu

Contura förbehåller sig rätten att när som helst ändra färger, material, mått och modeller utan särskilt meddelande. Din återförsäljare kan ge dig den senaste informationen. Kaminer som visas i broschyrer kan vara extrautrustade.

811114 IAV SE-EX C660K-3
2016-09-06