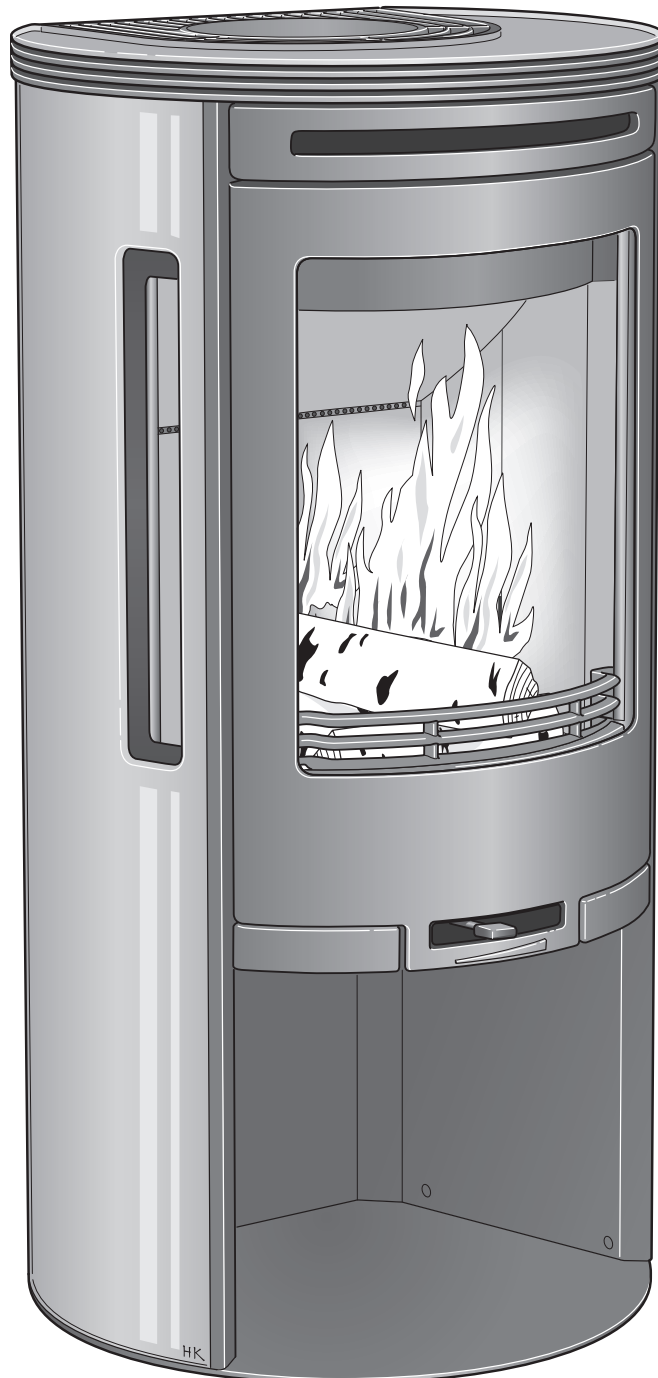


<b>SE</b>	Installationsanvisning	2
<b>DE</b>	Installationsanleitung	17
<b>NO</b>	Installasjonsanvisning	33
<b>FR</b>	Guide d'installation	49
<b>GB</b>	Installation instruction	65
<b>DK</b>	Monteringsvejledning	81
<b>FI</b>	Asennusohje	97
<b>IT</b>	Istruzioni di montaggio	113
<b>NL</b>	Installatie instructies	129

# Installations- anvisning



C 570

# *Contura*

## EC Deklaration om överensstämmelse

# Contura

### TILLVERKARE

Namn NIBE AB/Contura  
Adress Box 134, Skulptörvägen 10, SE-285 23 Markaryd  
Tillverkningsställe Markaryd, Sweden

### PRODUKT

Produkttyp Kamin eldad med fasta bränslen  
Typbeteckning Contura 570  
Standard EN 13240 annex ZA  
Avsedd för användning Uppvärmning av bostäder  
Bränslen Vedbränsle  
Särskilda villkor Inga

### CE-MÄRKNING

Utfärdad 2010  
Nominell effekt 5 kW  
Typ av bränsle Vedbränsle  
Rökgastemperatur 290° C  
Verkningsgrad 79%  
Utsläpp av CO 0,06%

### BILAGOR

Eldnings och installationsanvisning



Niklas Gunnarsson  
Affärsområdeschef NIBE STOVES



#### Kvalitetsgodkännande

Kaminen har provats av SP, Sveriges Tekniska Forskningsinstitut, och uppfyllt gällande regler för CE-märkning och de högre kraven för P-märkning. Tillverkning av produkten har skett i enlighet med de handlingar som ligger till grund för respektive godkännandebevis och därtillhörande krav på tillverkningskontroll. Både vid anslutning bakåt från kaminryggen och uppåt vid topp-anslutning skall skorstenen vara dimensionerad för minst 350° C.



#### Contura 570 är en Svanenmärkt braskamin.

NIBE var den första braskamin-tillverkaren i Sverige som satsade på att Svanenmärka braskaminer. Svanenmärkningen är ett led i vår vision att vara ett framtidsföretag med högt ställda kvalitetsmål också när det gäller miljön. Certifieringsnummer 378-001.

## Välkommen till Contura

Välkommen till Contura-familjen! Vi hoppas att du kommer att få mycket glädje av din nya kamin. Som nybliven ägare till en kamin från Contura har du försäkrat dig om en kamin med tidlös design och lång livslängd. Contura har också en förbränning som är både miljövänlig och effektiv för bästa värmeutbyte. Läs igenom installationsanvisningen noga innan installationen påbörjas. Hur du eldar på bästa sätt kan du läsa om i bruksanvisningen för eldning.

## Innehållsförteckning

Tekniska fakta	4
Demontering av lösa delar	4
Anslutning till skorsten	6
Tillförsel av förbränningsluft	7
Installationsavstånd	8
Montering	9
Montering av sockel	12
Montering av utdragslåda	13

### **OBS!**

#### **Installation av eldstad ska anmälas till den lokala byggnadsmyndigheten**

Husägaren står själv ansvarig för att föreskrivna säkerhetskrav är uppfyllda och för att installationen blir inspekterad av en kvalificerad kontrollant. Skorstensfejarmästaren ska informeras om installationen eftersom den medför ändrat sotningsbehov.

### **VARNING!**

#### **Kaminen blir mycket varm**

I drift blir vissa ytor på kaminen mycket varma och kan förorsaka brännskador vid beröring. Var också uppmärksam på den kraftiga värmestrålningen genom luckglaset. Om brännbart material placeras närmare än angivet säkerhetsavstånd kan brand förorsakas. Pyrelldning kan orsaka hastig gasantändning med risk för både materiella skador och personskador som följd.

## Tekniska fakta

Effekt	3-7kW
Nominell effekt	5 kW
Verkningsgrad	upp till 79%

<b>Modell</b>	<b>570</b>
Höjd (mm)	1010
Bredd (mm)	500
Djup (mm)	440
Vikt (kg)	100

### Godkänd i enlighet med:

Europeisk standard EN-13240

Svensk miljö- och kvalitetsmärkning,  
P-märkt cert. nr. 220309

Norsk standard NS 3059, SINTEF 043-140

Tysk standard DIN, 18.891, RO-91 03 529

Dansk standard DS/EN 13240 Plus,

id nr. 598

## Viktigt att komma ihåg!

### Montering av fackman

Denna anvisning innehåller instruktioner om hur kaminerna skall monteras och installeras. För att kaminens funktion och säkerhet skall kunna garanteras rekommenderar vi att installationen utförs av en fackman. Kontakta någon av våra återförsäljare som kan rekommendera lämpliga montörer.

### Byggnämnan

För installation av eldstad och uppförande av skorsten fordras att en byggnämnan inlämnas till vederbörande byggnadsnämnd. För råd och anvisningar angående byggnämnan rekommenderar vi er att rådfråga byggnadsnämnden i er kommun.

### Bärande underlag

Kontrollera att träbjälklaget har tillräcklig bärighet för kamin med skorsten. Kaminen och skorstenen kan normalt placeras på ett vanligt träbjälklag i ett enfamiljshus om totalvikten inte överstiger 400 kg.

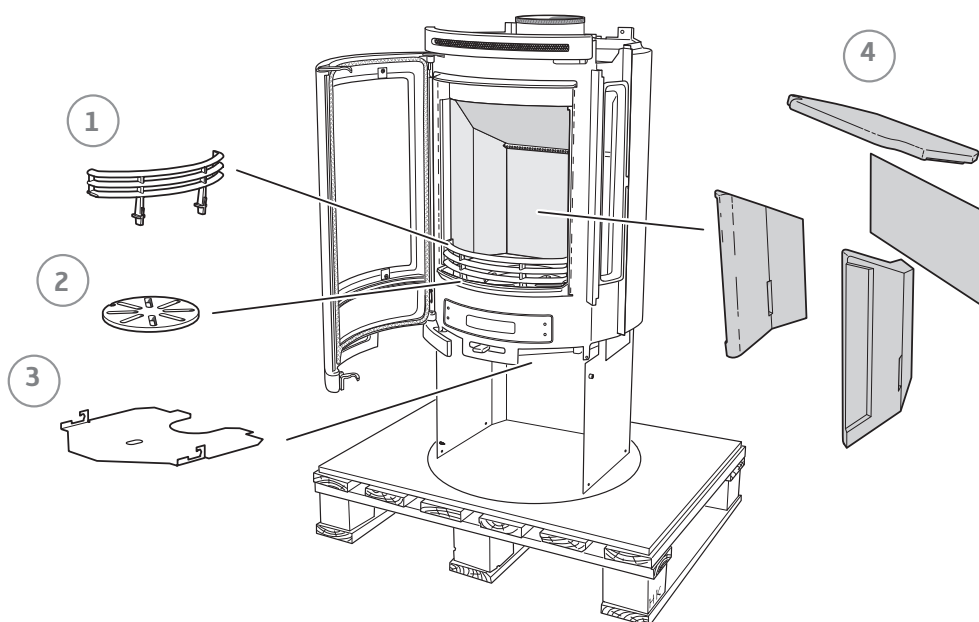
### Eldstadsplan

På grund av risken för utfallande glöd måste ett brännbart golv skyddas av ett eldstadsplan som täcker minst 300 mm framför luckan och 100 mm utmed varje sida. Eldstadsplanet kan bestå av till exempel natursten, betong, plåt eller glas. Eldstadsplan av lackerad plåt samt av glas säljs som tillbehör till dessa modeller.

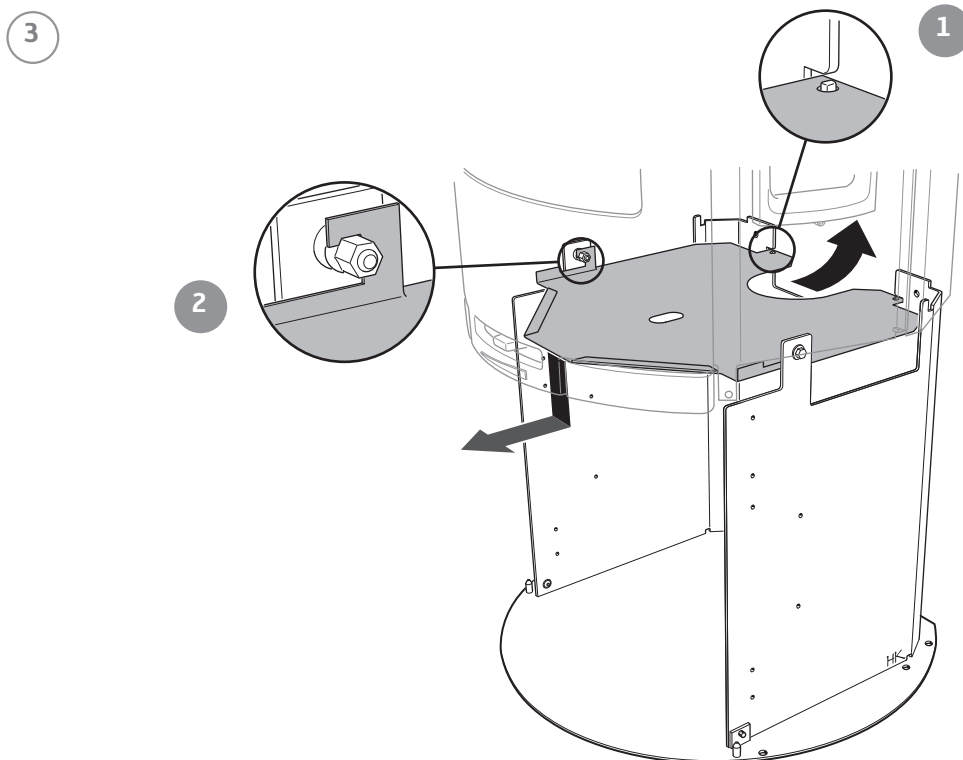
## Demontering av lösa delar

Om insatsen behöver läggas ned för att flyttas bör lösa delar demonteras. När kaminen är färdiginstallerad återmonteras delarna i omvänd ordning.

- 1 Brasbegränsare
- 2 Rostertallrik
- 3 Strålningsplåt
- 4 Eldstadsbeklädnad (Vermiculit).

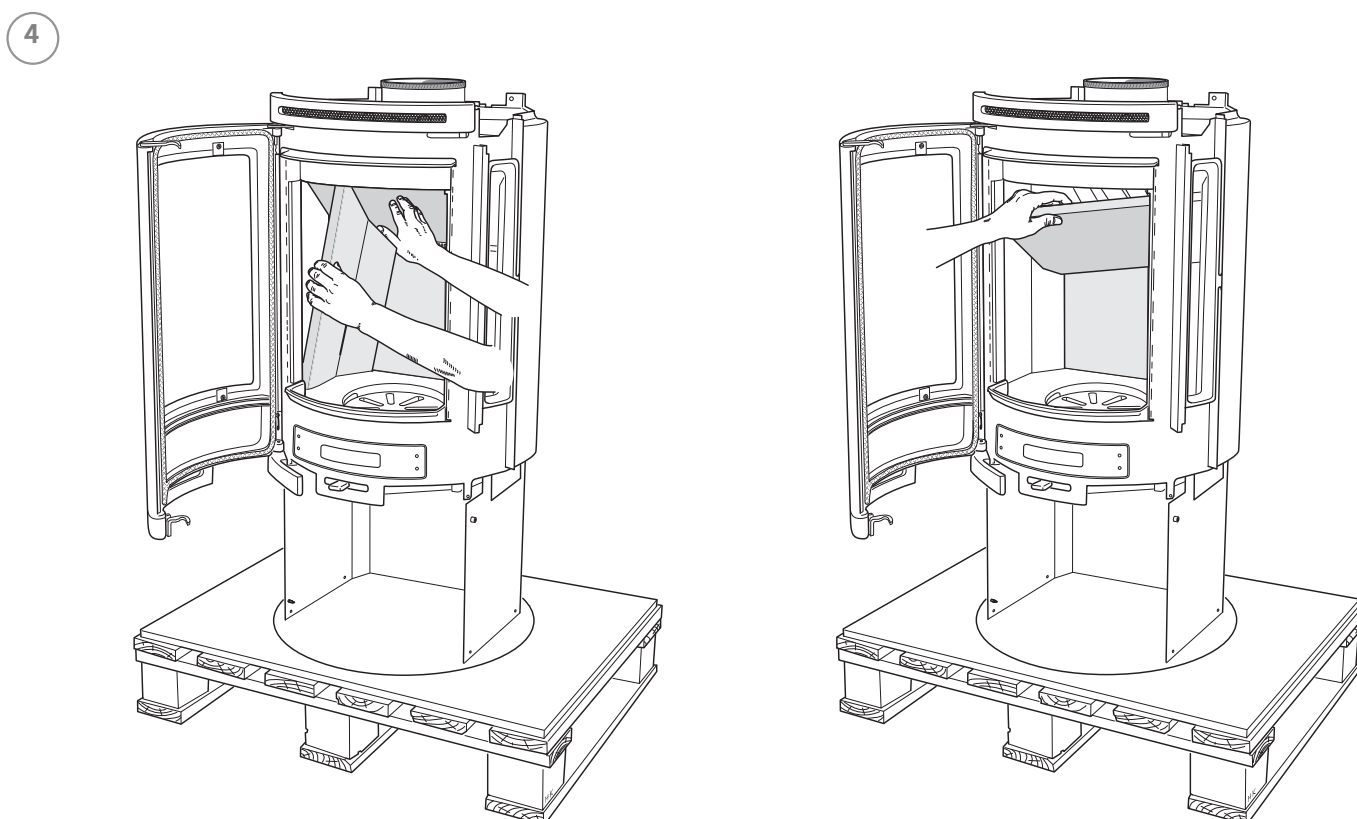


Så här demonterar du strålningsplåten



Så här demonterar du eldstadsbeklädnaden (Vermiculit)

Hantera vermiculiten försiktigt. Lyft upp rökhyllan med ena handen medan sidodelarna demonteras. Återmontering görs i omvänd ordning



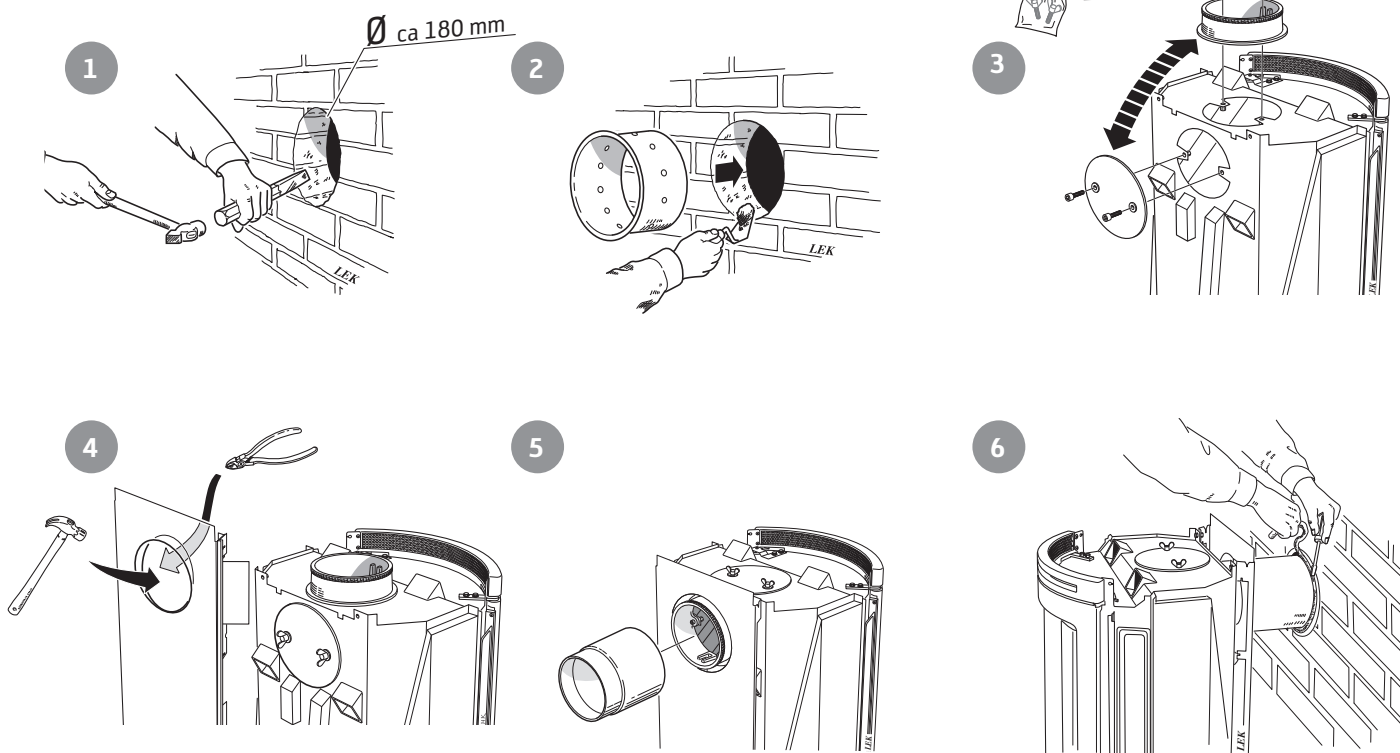
## Anslutning till skorsten

- Kaminen uppfyller kraven för anslutning till skorsten dimensionerad för 350°C rökgastemperatur.
- Anslutningsstosens diameter mäter 150 mm utvändigt.
- Kaminen erfordrar ett skorstensdrag på minst -12 Pa. Draget påverkas främst av längden och arean på skorstenen, men även av hur trycktät den är. Minsta rekommenderade skorstenslängd är 3,5 m och lämplig tvärsnittsarea är 150-200 cm<sup>2</sup> (140-160 mm i diameter).
- En rökkanal med skarpa böjar och horisontell dragning reducerar draget i skorstenen. Maximal horisontell rökkanal är 1 m, förutsatt att den vertikala rökkanalslängden är minst 5 m.
- Rökkanalen ska kunna sotas i hela sin längd, och sotluckorna ska vara lätta att komma åt.
- Var noga med att kontrollera att skorstenen är tät och att inga läckage förekommer runt sotluckor och vid röranslutningar.

## Bakåtanslutning till murad skorsten

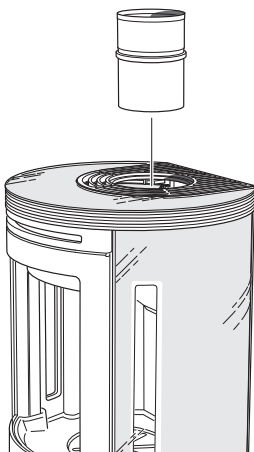
Täljstenen monteras efter att bakåtanslutningen är gjord.

I påsen med denna installationsanvisning ligger två vingskruvar till locket.



## Toppanslutning till skorsten

Varmluftsgallret måste vara monterat innan skorstenen toppansluts.



Se till att stosens packning inte flyttas ur sitt läge när anslutningsröret förs på stosen. Om ytterligare tätning erfordras kan pannkitt användas.

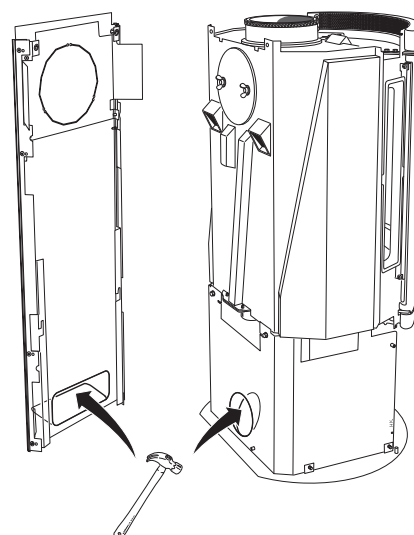
## Tillförsel av förbränningsluft

När en kamin installeras i ett rum ökar kraven på lufttillförsel till rummet. Luft kan tillföras indirekt via en ventil i ytterväggen, eller via en kanal utifrån som ansluts till stosen på kaminens undersida. Mängden luft som går åt till förbränningen är cirka 25m<sup>3</sup>/h.

Stosen har en ytterdiameter på 67 mm. Vid rördragning längre än 1 m ska rördiametern ökas till 100 mm och motsvarande större väggventil väljas.

I varma utrymmen ska kanalen kondensisoleras med 30 mm mineralull som utvändigt förses med fuktspärr (byggplast). Vid genomförandet är det viktigt att täta mellan röret och väggen (alt. golvet) med tätningsmassa.

Som tillbehör finns 1 m kondensisolerad förbränningsluftssläng.



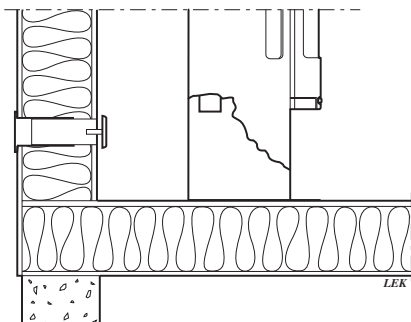
### C 570

I ryggplåt och golvplåt finns brytlock som avlägsnas för genomföring av rör eller för lufttillförsel om kaminen utrustas med en nedre lucka och/eller fläkt (tillbehör).

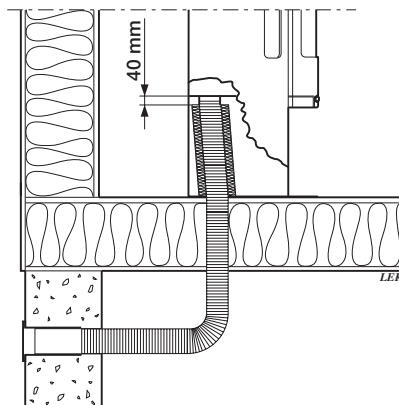


Lämna 40 mm spalt mellan kondensisoleringen och kaminens botten.

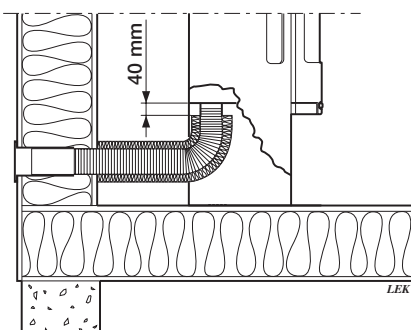
## Installationsvarianter



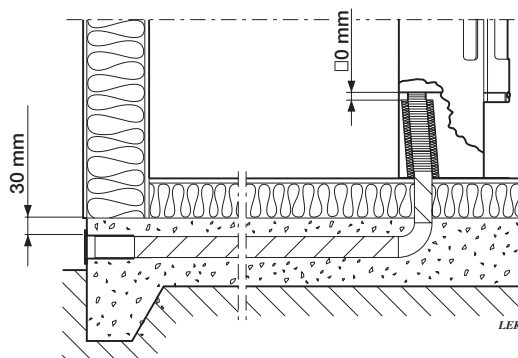
Indirekt genom yttervägg



Genom golv och krypgrund



Genom yttervägg



Genom golv och platta på mark

## Installationsavstånd

C 570

**VID INSTALLATION AV VRIDPLATTA (TILLVAL)**  
gäller ej nedan angivna installationsavstånd.  
Se separat installationsanvisning för vridplatta.

Minsta avstånd framför  
kaminöppningen till brännbar  
byggnadsdel eller inredning ska  
vara 1 m.

Vid toppanslutning till stålskor-  
sten hänvisar vi till respektive  
fabrikats monteringsanvisning.  
Beakta de krav på säkerhetsav-  
stånd till brännbart material som  
stålskorstenen ställer.

A = höjd från golv till  
skorstensanslutning uppåt

B = höjd från golv till c/c  
skorstensanslutning bakåt

C = höjd från golv till tilluftsstos

D = höjd från golv till underkant  
lucka

A = höjd från golv till

skorstensanslutning uppåt

B = höjd från golv till c/c

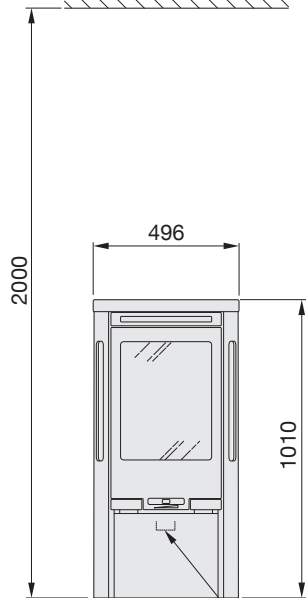
skorstensanslutning bakåt

C = höjd från golv till tilluftsstos

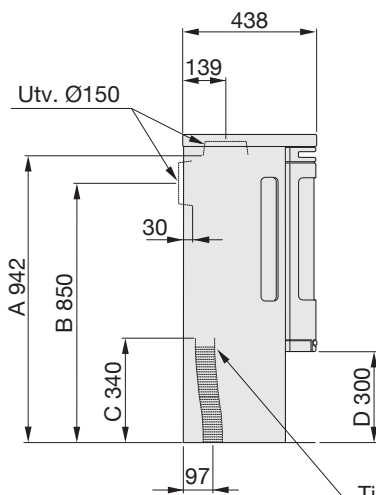
D = höjd från golv till underkant

lucka

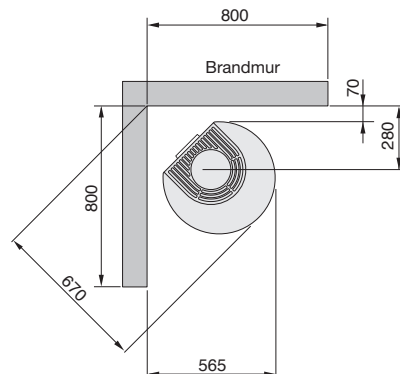
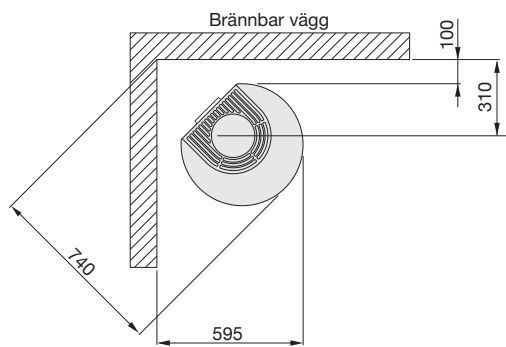
Brännbart tak



Tilluftsstos Ø67

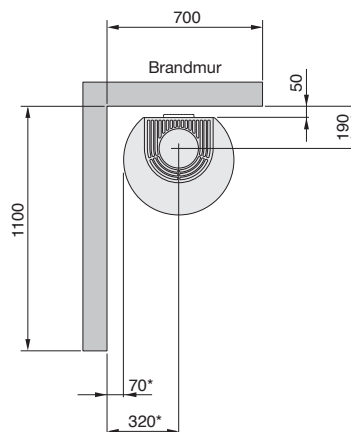
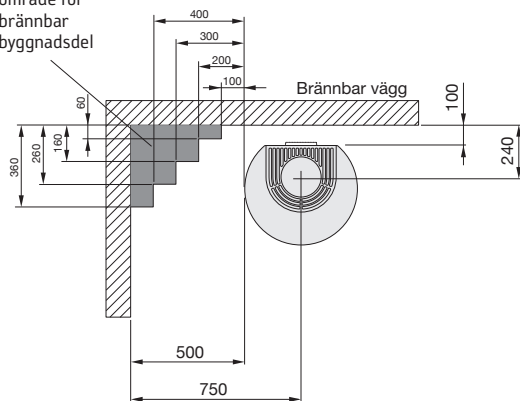


Tilluftsstos Ø67



Friliggande eldstadsplan  
i glas (tillbehör) ökar  
anslutningshöjden till  
skorsten med 10 mm.  
Distansbrickorna som  
medföljer eldstadsplanet  
monteras på kaminen före  
anslutning.

Tillåtet  
område för  
brännbar  
byggnadsdel



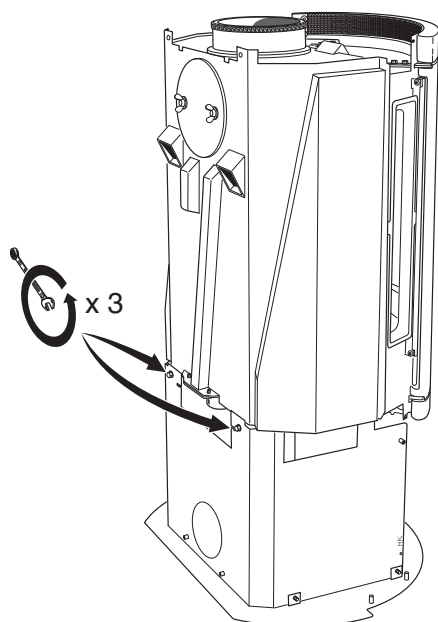
\* Om kaminen placeras på ett eldstadsplan av till exempel glas (tillbehör) påverkas höjden från golvet med ett mått motsvarande eldstadsplanetns tjocklek. Gäller även friliggande eldstadsplan av glas (tillbehör).

\*\* För att undvika missfärgning av målad obrännbar vägg rekommenderar vi samma sidoavstånd som till brännbar vägg.

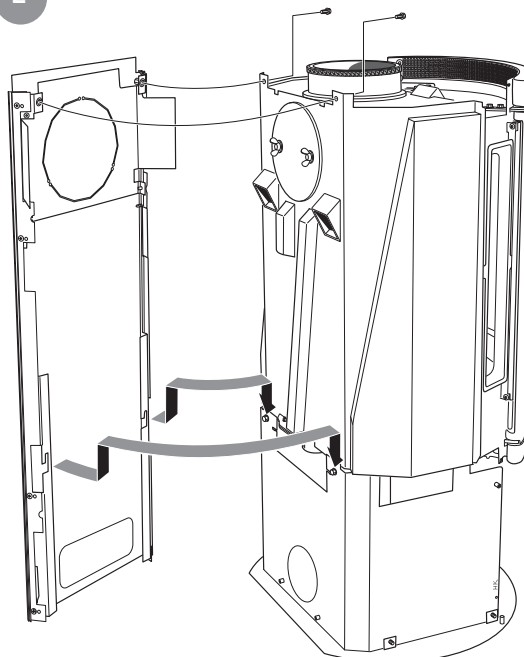


## Montering av C 570

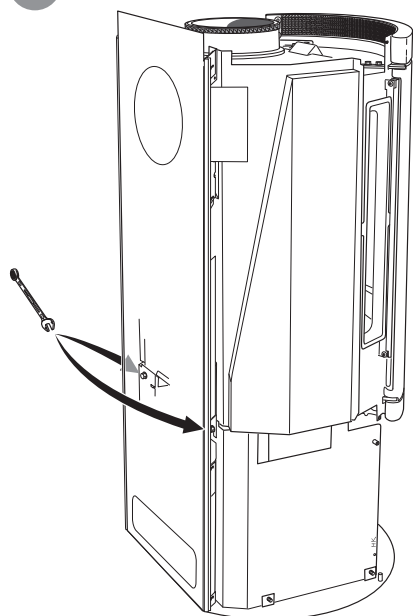
1



2



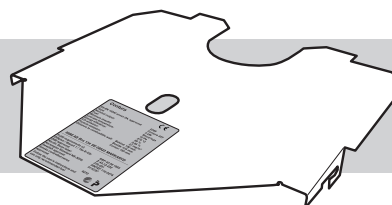
3



För att underlätta montaget av sidoglasen ska de två översta skruvarna till rygglådan inte spännas förrän sidoglasen är monterade.

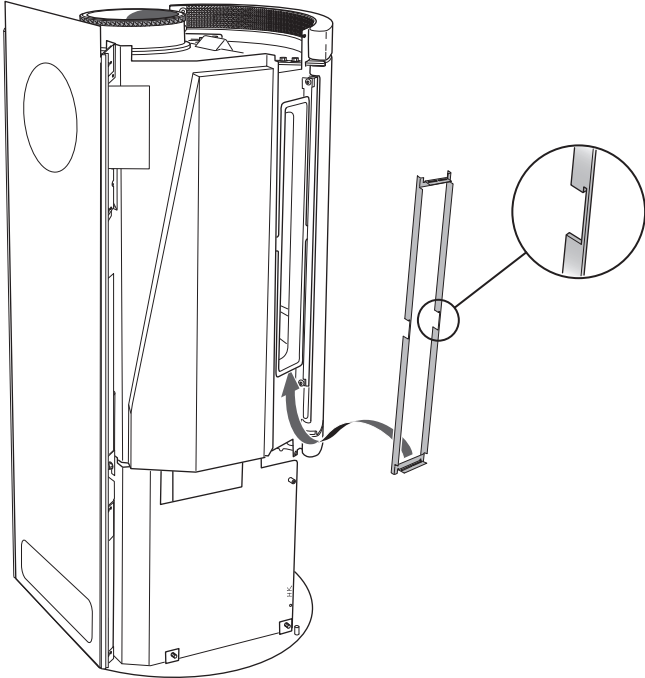
### Montering av märkskylt

Medföljande märkskylt placeras på strålningsplåtens undersida, eller vid tillval av fläkt på kaminens insida.

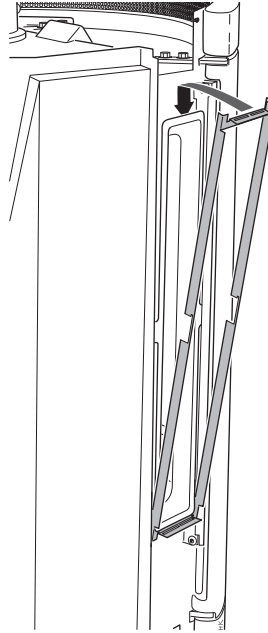


! Rengör alla glas noga  
före montering!

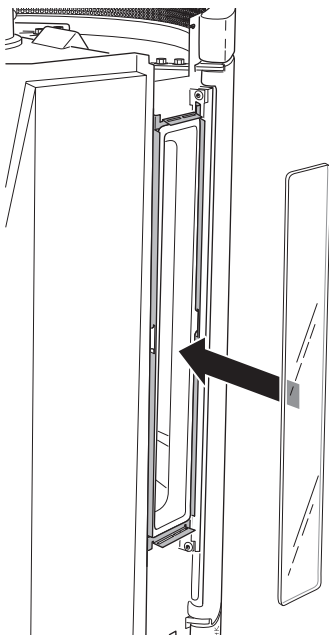
4



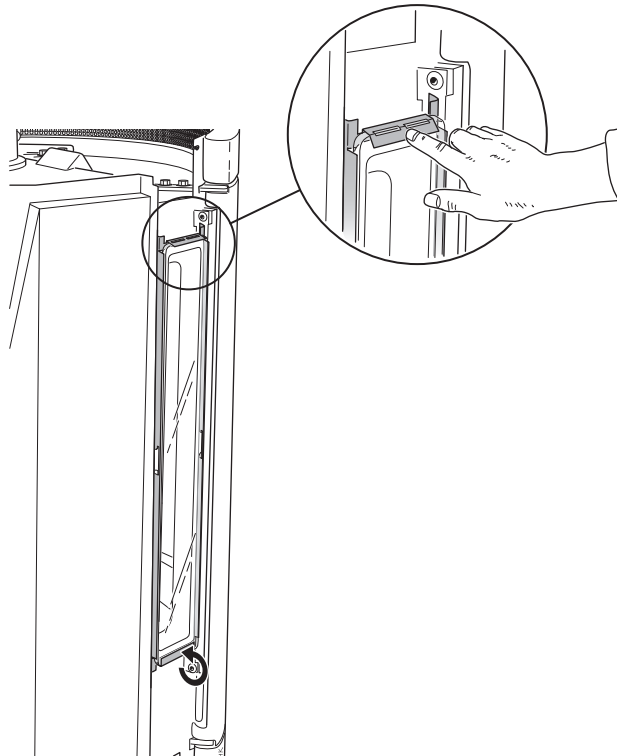
5



6

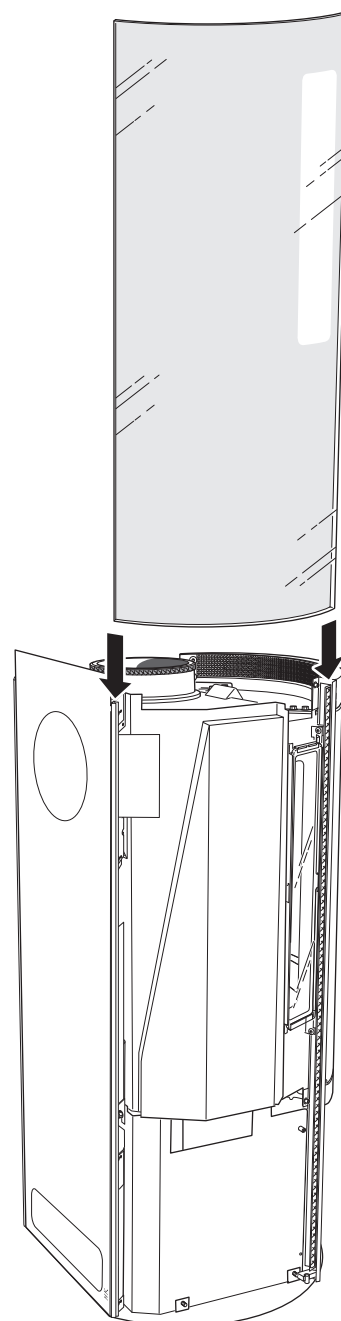


7

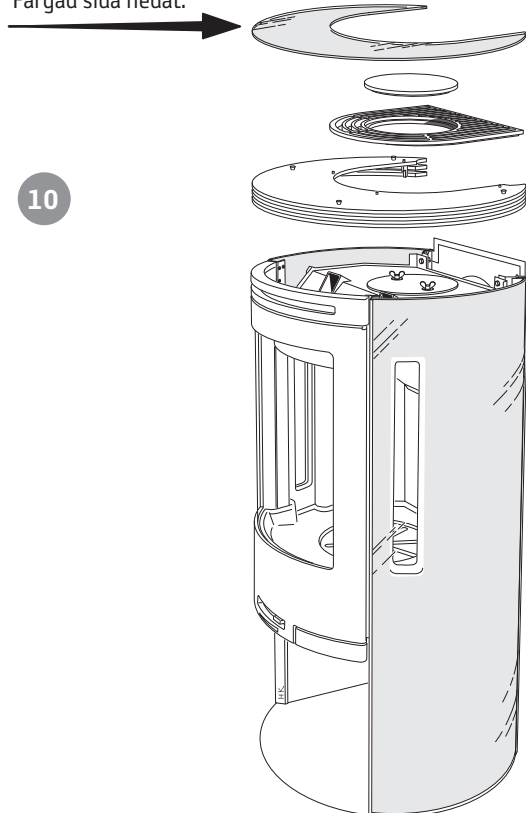




9



Färgad sida nedåt.



Packningen ska vara på glasets insida.

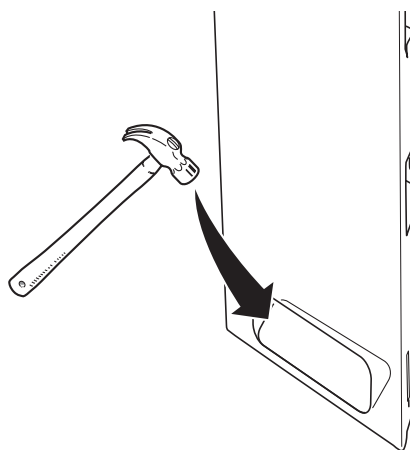
### Slutbesiktning av installationen

Det är mycket viktigt att installationen besiktigas av behörig skorstensfejarmästare innan kaminen tas i bruk. Läs också igenom "Bruksanvisning för Eldning", innan första eldningen.

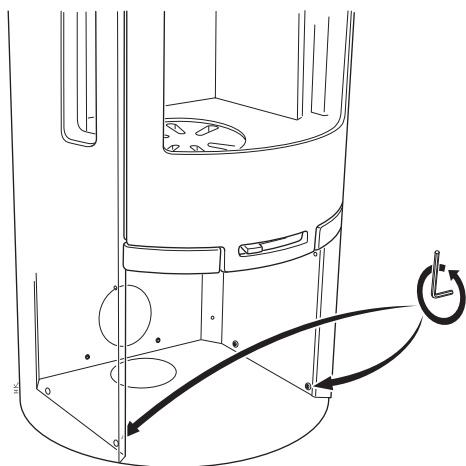


## Montering av sockel

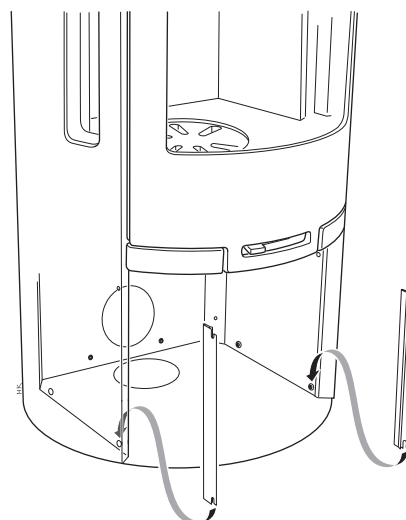
! Vid montage av sockel ska alltid brytlocket i rygglådan tas bort för tillförsel av konvektionsluft.



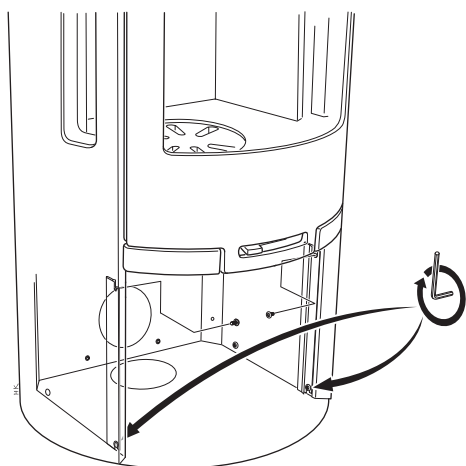
1



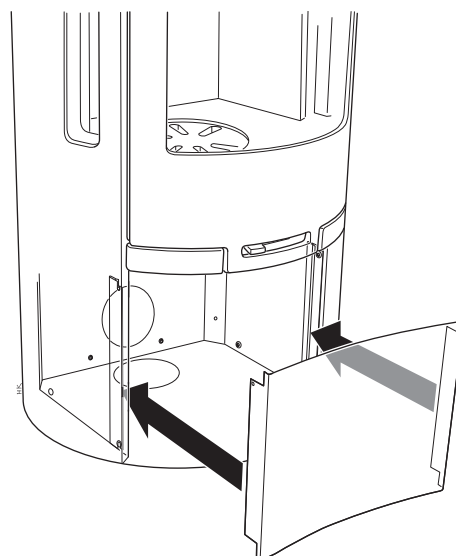
2



3

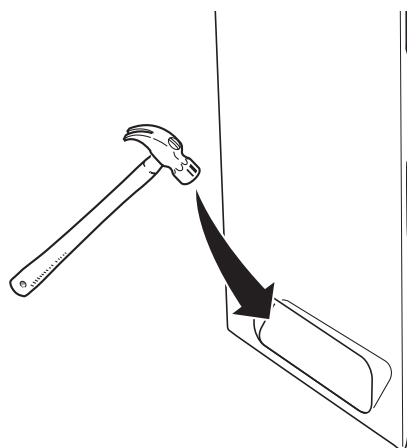


4

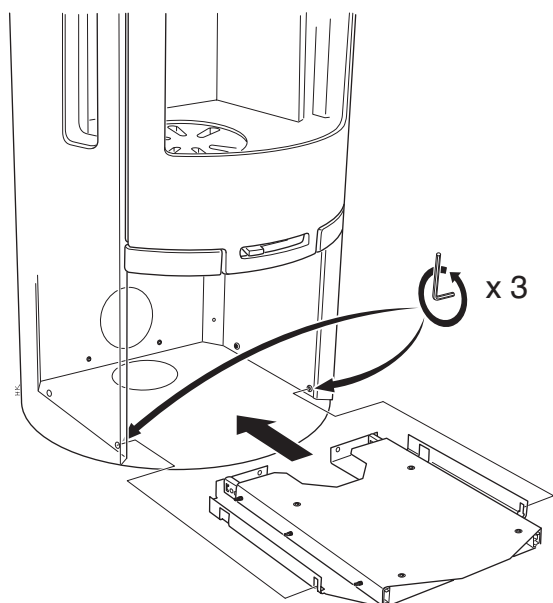


## Montering av utdragslåda

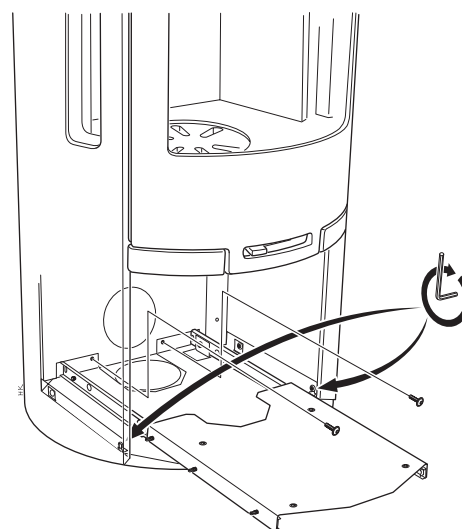
! Vid montage av utdragslåda ska alltid brytlocket i rygglådan tas bort för tillförsel av konvektionsluft.



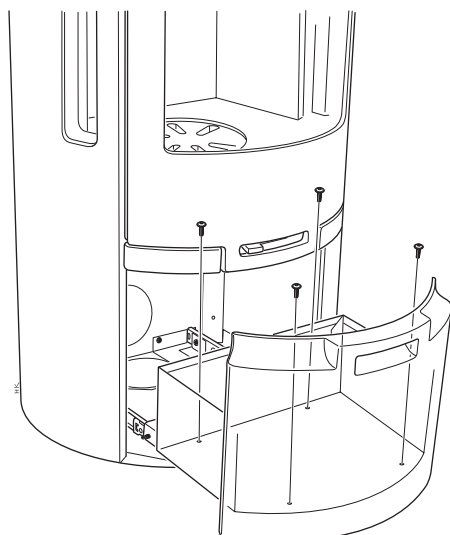
1



2



3







# *Contura*

NIBE AB · Box 134 · 285 23 Markaryd · Sweden  
[www.contura.eu](http://www.contura.eu)

Contura förbehåller sig rätten att när som helst ändra färger, material, mått och modeller utan särskilt meddelande. Din återförsäljare kan ge dig den senaste informationen. Kaminer som visas i broschyrer kan vara extrautrustade.

811107 IAV SE-EX C570 -3  
2013-01-14