

<b>SE</b>	Installationsanvisning	2
<b>DE</b>	Installationsanleitung	17
<b>NO</b>	Installasjonsanvisning	33
<b>FR</b>	Guide d'installation	49
<b>GB</b>	Installation instruction	65
<b>DK</b>	Monteringsvejledning	81
<b>FI</b>	Asennusohje	97
<b>IT</b>	Istruzioni di montaggio	113
<b>NL</b>	Installatie instructies	129

# Installations- anvisning



C 560T

# *Contura*

## PRESTANDEDEKLARATION

Nr. C560T-CPR-130601-SE-1

# Contura

## PRODUKT

Produkttyp Kamin eldad med fasta biobränslen  
 Typbeteckning Contura 560T  
 Tillverkningsnummer Se märkskylt på kaminen  
 Avsedd användning Rumsuppvärmning i bostadsbyggnader  
 Bränsle Ved

## TILLVERKARE

Namn NIBE AB / Contura  
 Adress Box 134, Skulptörvägen 10  
 SE-285 23 Markaryd, Sverige

## KONTROLL

Enligt AVCP System 3  
 Europastandard EN 13240:2001 / A2:2004  
 Testinstitut Rein-Ruhr Feuerstätten Prüfstelle, NB 1625,  
 har utfört kontroll av deklarerad prestanda och utfärdat testrapport nr. RRF-40 09 2088

## DEKLARERAD PRESTANDA

Väsentliga egenskaper	Prestanda	Harmoniserad teknisk specifikation
Reaktion vid brandpåverkan	A1 WT	EN 13240:2001 / A2:2004
Minsta avstånd till brännbart material	100 mm till rygg 480 mm till sidan Övriga säkerhetsavstånd enligt installationsanvisningen	
Risk för utfallande glöd	Godkänd	
Emissioner från förbränningen	CO 0,06% NOx 112 mg/m <sup>3</sup> OGC 58 mg/m <sup>3</sup> PM 26 mg/m <sup>3</sup>	
Yttemperaturer	Godkänd	
Rengöringsmöjligheter	Godkänd	
Mekanisk hållfasthet	Godkänd	
Utsläpp av farliga ämnen	Godkänd	
Nominell effekt	5 kW	
Verkningsgrad	79%	
Rökgasttemperatur i anslutningsstos vid nominell effekt	310°C	

Undertecknad ansvarar för tillverkning och överensstämmelse med deklarerad prestanda.



**Niklas Gunnarsson**, Affärsområdeschef NIBE STOVES  
 Markaryd den 1 juli 2013



## Välkommen till Contura

Välkommen till Contura-familjen! Vi hoppas att du kommer att få mycket glädje av din nya kamin. Som nybliven ägare till en kamin från Contura har du försäkrat dig om en kamin med tidlös design och lång livslängd. Contura har också en förbränning som är både miljövänlig och effektiv för bästa värmeutbyte. Läs igenom installationsanvisningen noga innan installationen påbörjas. Hur du eldar på bästa sätt kan du läsa om i bruksanvisningen för eldning.

## Innehållsförteckning

Tekniska fakta	4
Demontering av lösa delar	4
Anslutning till skorsten	6
Tillförsel av förbränningsluft	7
Installationsavstånd	8
Montering	9
Montering av sockel	14
Montering av utdragslåda	15

### **OBS!**

#### **Installation av eldstad ska anmälas till den lokala byggnadsmyndigheten**

Husägaren står själv ansvarig för att föreskrivna säkerhetskrav är uppfyllda och för att installationen blir inspekterad av en kvalificerad kontrollant. Skorstensfejarmästaren ska informeras om installationen eftersom den medför ändrat sotningsbehov.

### **VARNING!**

#### **Kaminen blir mycket varm**

I drift blir vissa ytor på kaminen mycket varma och kan förorsaka brännskador vid beröring. Var också uppmärksam på den kraftiga värmestrålningen genom luckglaset. Om brännbart material placeras närmare än angivet säkerhetsavstånd kan brand förorsakas. Pyrelldning kan orsaka hastig gasantändning med risk för både materiella skador och personskador som följd.

## Tekniska fakta

Effekt	3-7kW
Nominell effekt	5 kW
Verkningsgrad	upp till 79%

<b>Modell</b>	<b>560T</b>
Höjd (mm)	1010
Bredd (mm)	540
Djup (mm)	460
Vikt (kg)	145

### Godkänd i enlighet med:

Europeisk standard EN-13240  
Svensk miljö- och kvalitetsmärkning,  
P-märkt cert. nr. 220309  
Norsk standard NS 3059, SINTEF 043-140  
Tysk standard DIN, 18.891, R0-91 03 529  
Dansk standard DS/EN 13240 Plus,  
id nr. 598

## Viktigt att komma ihåg!

### Montering av fackman

Denna anvisning innehåller instruktioner om hur kaminerna skall monteras och installeras. För att kaminens funktion och säkerhet skall kunna garanteras rekommenderar vi att installationen utförs av en fackman. Kontakta någon av våra återförsäljare som kan rekommendera lämpliga montörer.

### Byggnämnan

För installation av eldstad och uppförande av skorsten fordras att en byggnämnan inlämnas till vederbörande byggnadsnämnd. För råd och anvisningar angående byggnämnan rekommenderar vi er att rådfråga byggnadsnämnden i er kommun.

### Bärande underlag

Kontrollera att träbjälklaget har tillräcklig bärlighet för kamin med skorsten. Kaminen och skorstenen kan normalt placeras på ett vanligt träbjälklag i ett enfamiljshus om totalvikten inte överstiger 400 kg.

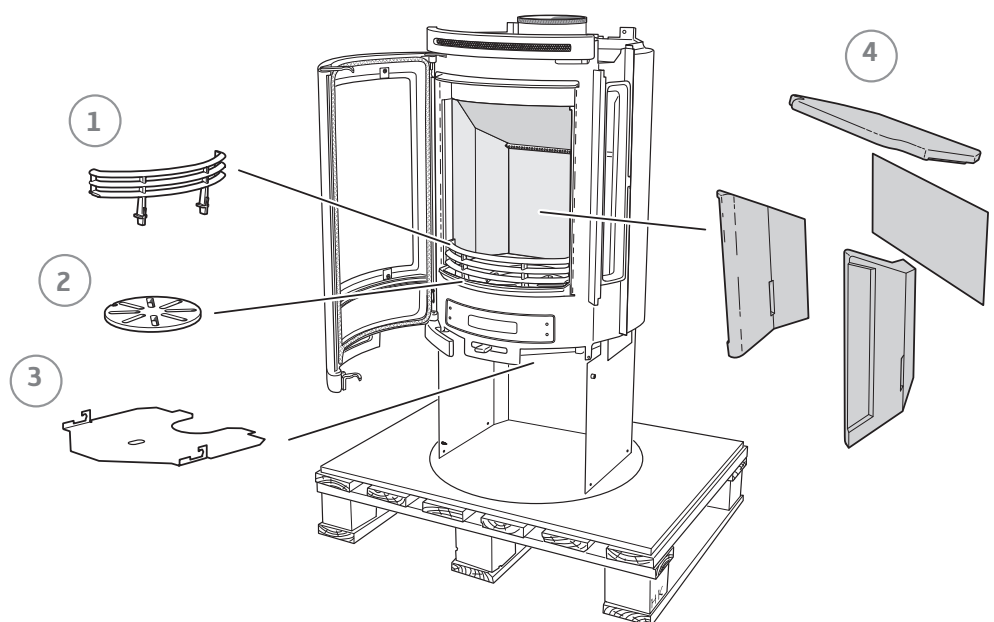
### Eldstadsplan

På grund av risken för utfallande glöd måste ett brännbart golv skyddas av ett eldstadsplan som täcker minst 300 mm framför luckan och 100 mm utmed varje sida. Eldstadsplanet kan bestå av till exempel natursten, betong, plåt eller glas. Eldstadsplan av lackerad plåt samt av glas säljs som tillbehör till dessa modeller.

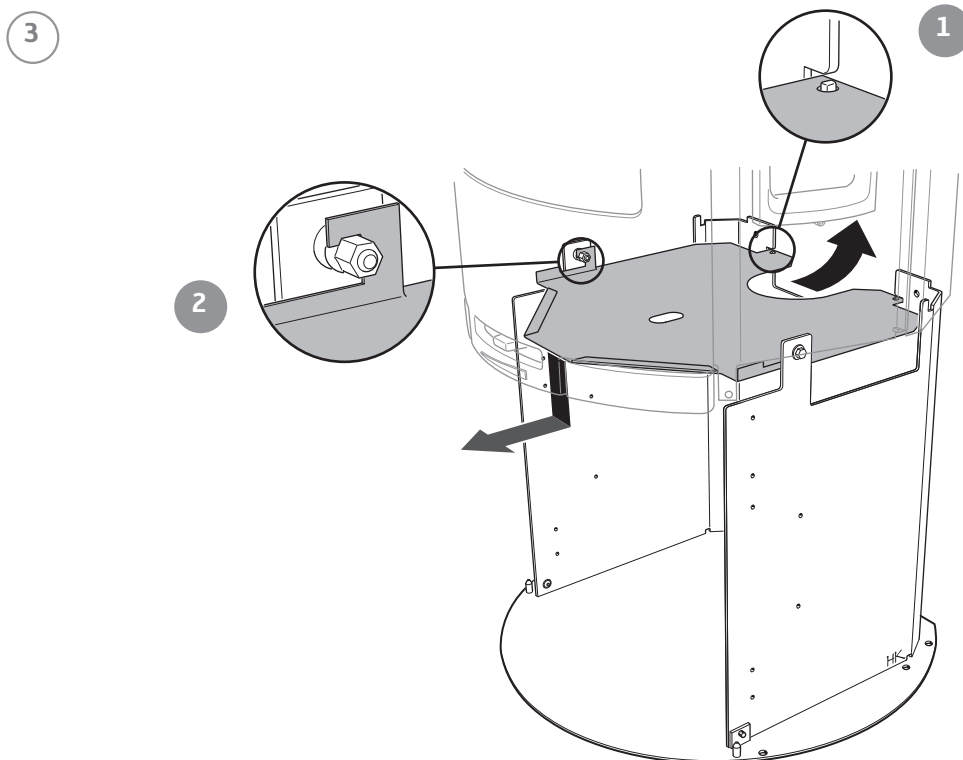
## Demontering av lösa delar

Om insatsen behöver läggas ned för att flyttas bör lösa delar demonteras. När kaminen är färdiginstallerad återmonteras delarna i omvänd ordning.

- 1 Brasbegränsare
- 2 Rostertallrik
- 3 Strålningsplåt
- 4 Eldstadsbeklädnad (Vermiculit).

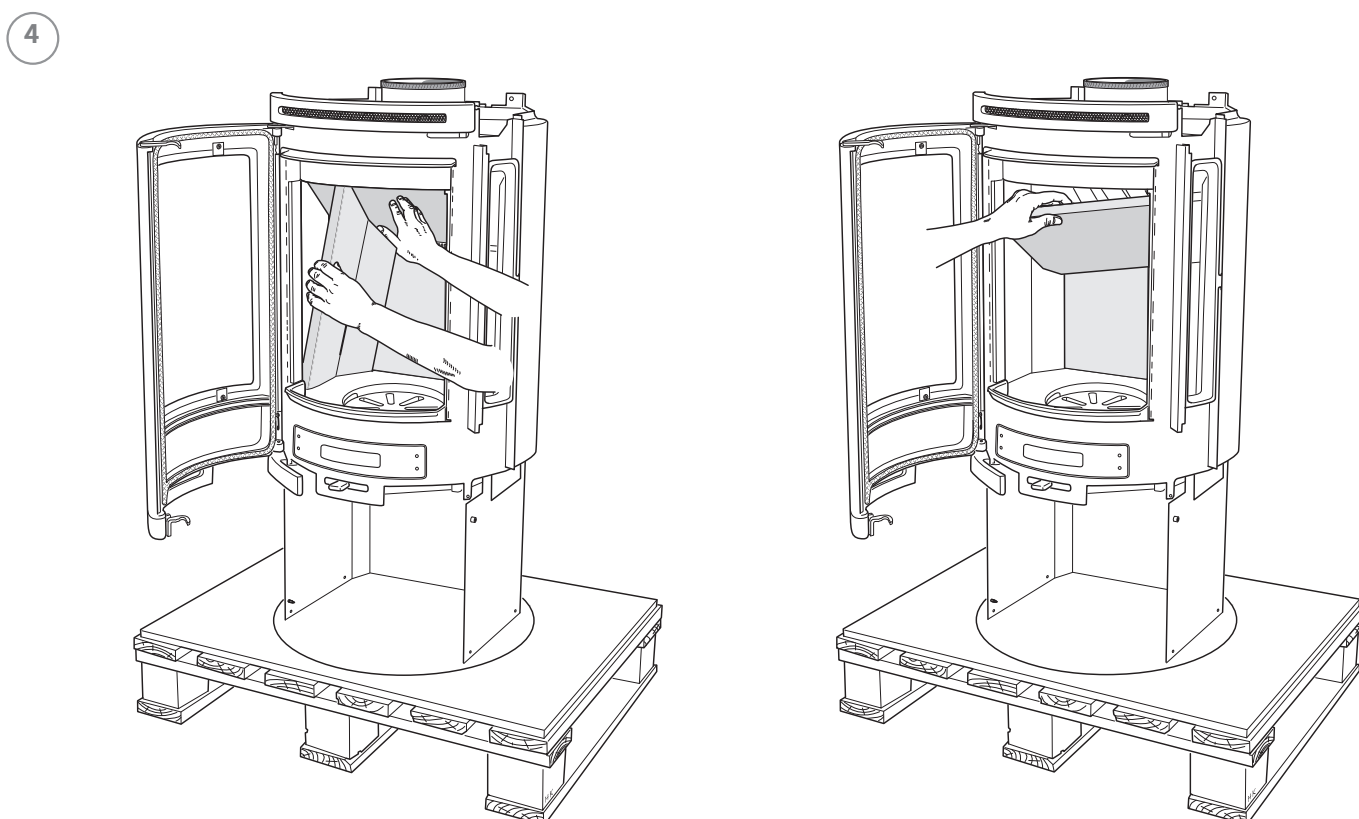


Så här demonterar du strålningsplåten



Så här demonterar du eldstadsbeklädnaden (Vermiculit)

Hantera vermiculiten försiktigt. Lyft upp rökhyllan med ena handen medan sidodelarna demonteras. Återmontering görs i omvänd ordning



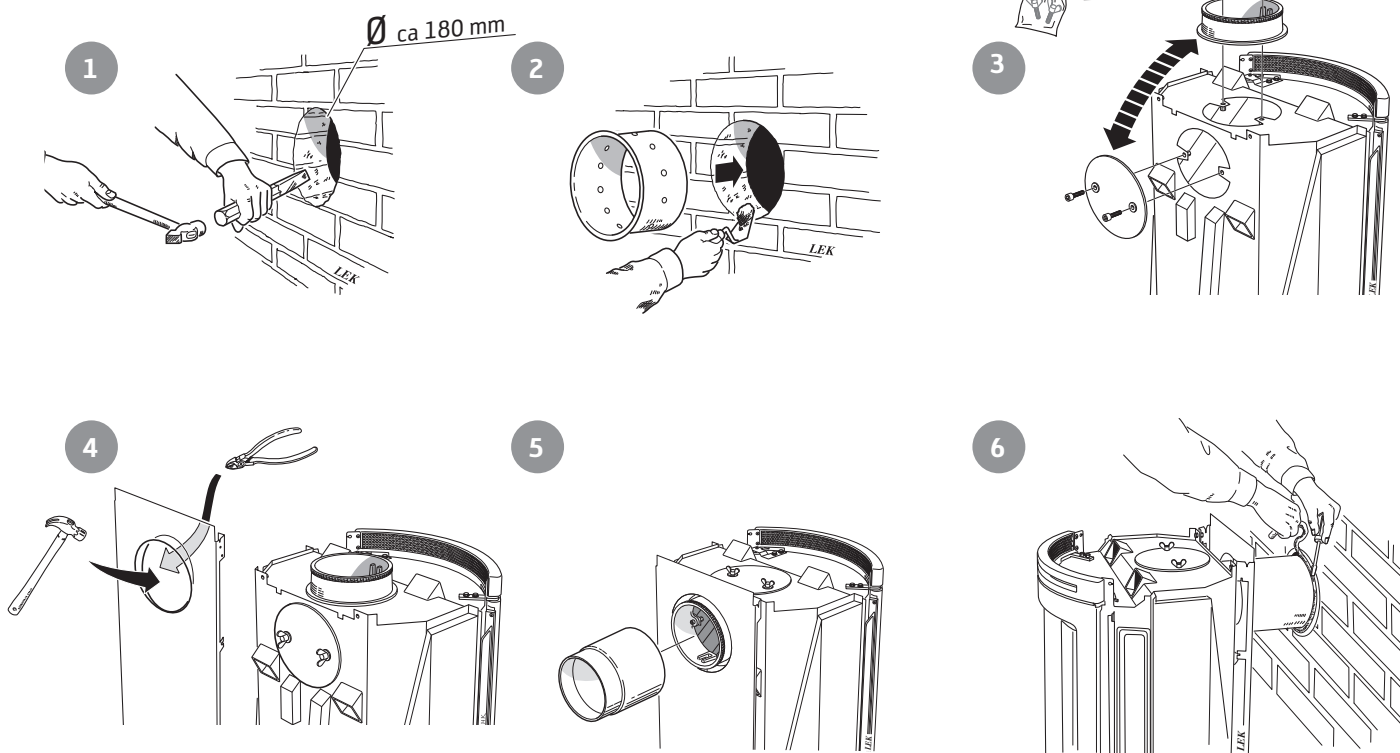
## Anslutning till skorsten

- Kaminen uppfyller kraven för anslutning till skorsten dimensionerad för 350°C rökgastemperatur.
- Anslutningsstosens diameter mäter 150 mm utvändigt.
- Kaminen erfordrar ett skorstensdrag på minst -12 Pa. Draget påverkas främst av längden och arean på skorstenen, men även av hur trycktät den är. Minsta rekommenderade skorstenslängd är 3,5 m och lämplig tvärsnittsarea är 150-200 cm<sup>2</sup> (140-160 mm i diameter).
- En rökkanal med skarpa böjar och horisontell dragning reducerar draget i skorstenen. Maximal horisontell rökkanal är 1 m, förutsatt att den vertikala rökkanalslängden är minst 5 m.
- Rökkanalen ska kunna sotas i hela sin längd, och sotluckorna ska vara lätta att komma åt.
- Var noga med att kontrollera att skorstenen är tät och att inga läckage förekommer runt sotluckor och vid röranslutningar.

## Bakåtanslutning till murad skorsten

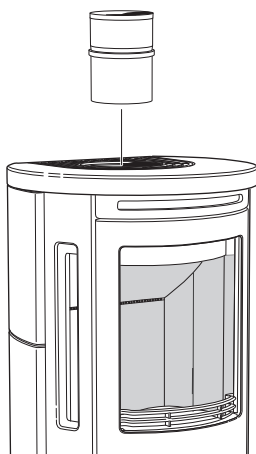
Täljstenen monteras efter att bakåtanslutningen är gjord.

I påsen med denna installationsanvisning ligger två vingskruvar till locket.



## Toppanslutning till skorsten

Varmluftsgallret måste vara monterat innan skorstenen toppansluts.



Se till att stosens packning inte flyttas ur sitt läge när anslutningsröret förs på stosen. Om ytterligare tätning erfordras kan pannkitt användas.

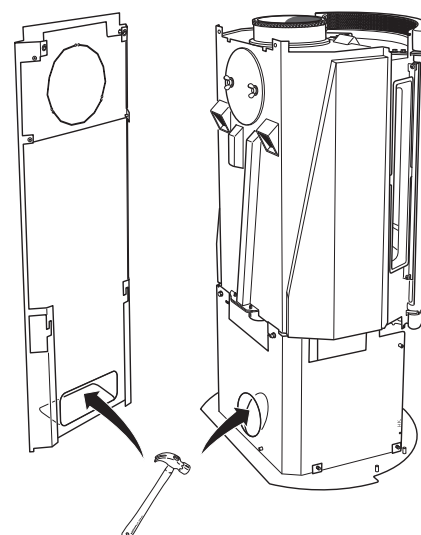
## Tillförsel av förbränningsluft

När en kamin installeras i ett rum ökar kraven på lufttillförsel till rummet. Luft kan tillföras indirekt via en ventil i ytterväggen, eller via en kanal utifrån som ansluts till stosen på kaminens undersida. Mängden luft som går åt till förbränningen är cirka 25m<sup>3</sup>/h.

Stosen har en ytterdiameter på 67 mm. Vid rördragning längre än 1 m ska rördiametern ökas till 100 mm och motsvarande större väggventil väljas.

I varma utrymmen ska kanalen kondensisoleras med 30 mm mineralull som utvändigt förses med fuktspärr (byggplast). Vid genomförandet är det viktigt att täta mellan röret och väggen (alt. golvet) med tätningsmassa.

Som tillbehör finns 1 m kondensisolerad förbränningsluftssläng.



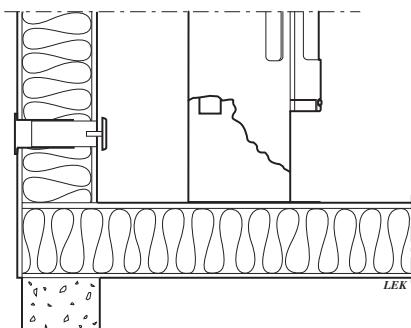
### C 560T

I ryggplåt och golvplåt finns brytlock som avlägsnas för genomförning av rör eller för lufttillförsel om kaminen utrustas med en nedre lucka och/eller fläkt (tillbehör).

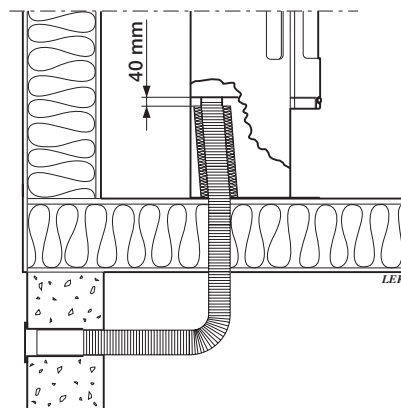


Lämna 40 mm spalt mellan kondensisoleringen och kaminens botten.

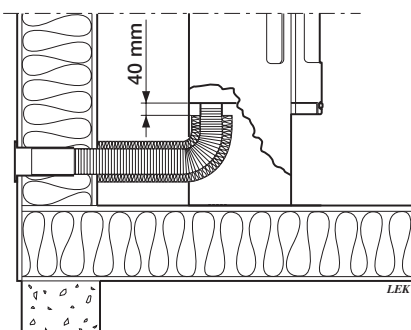
## Installationsvarianter



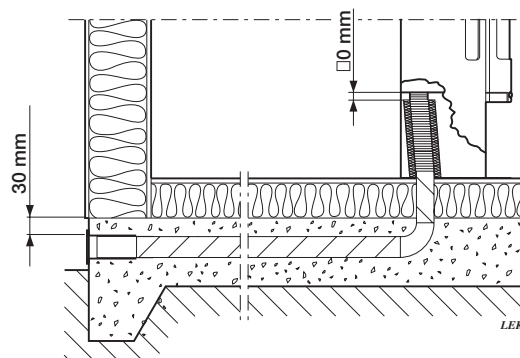
Indirekt genom yttervägg



Genom golv och krypgrund



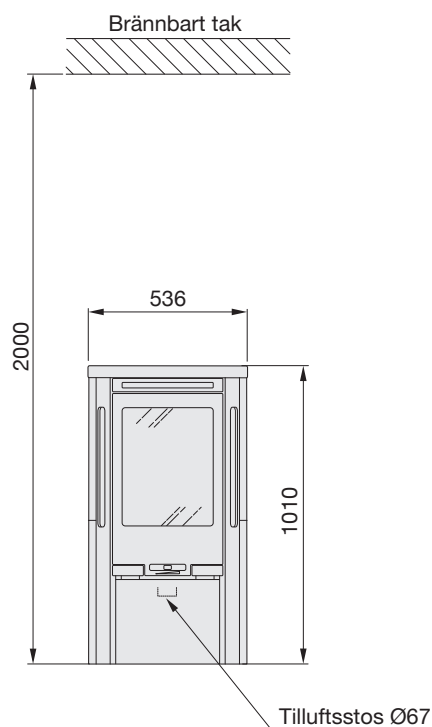
Genom yttervägg



Genom golv och platta på mark

## Installationsavstånd

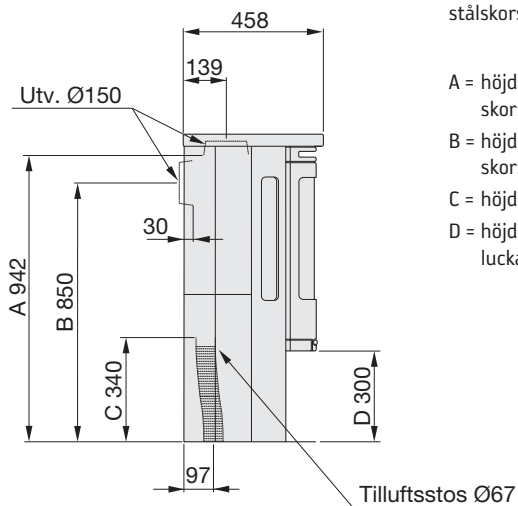
## C 560T



VID INSTALLATION AV VRIDPLATTA (TILLVAL) gäller ej nedan angivna installationsavstånd. Se separat installationsanvisning för vridplatta.

Minsta avstånd framför kaminöppningen till brännbar byggnadsdel eller inredning ska vara 1 m.

Vid toppanslutning till stålskorsten hänvisar vi till respektive fabriks monteringsanvisning. Beakta de krav på säkerhetsavstånd till brännbart material som stålskorstenen ställer.

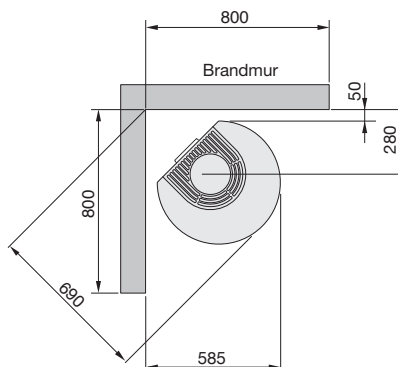
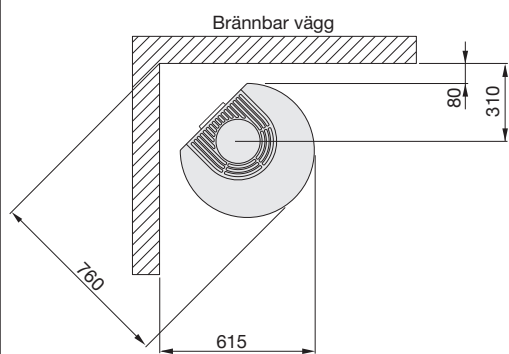


A = höjd från golv till skorstensanslutning uppåt

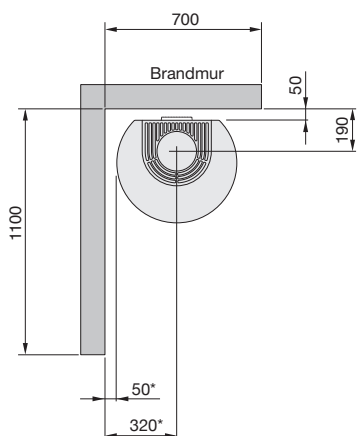
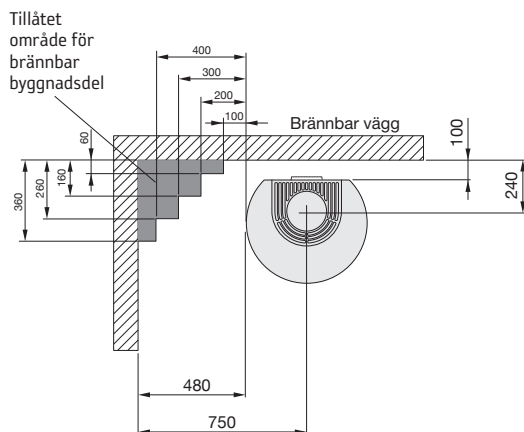
B = höjd från golv till c/c skorstensanslutning bakåt

C = höjd från golv till tilluftsstos

D = höjd från golv till underkant lucka



Friliggande eldstadsplan i glas (tillbehör) ökar anslutningshöjden till skorsten med 10 mm. Distansbrickorna som medföljer eldstadsplanet monteras på kaminen före anslutning.



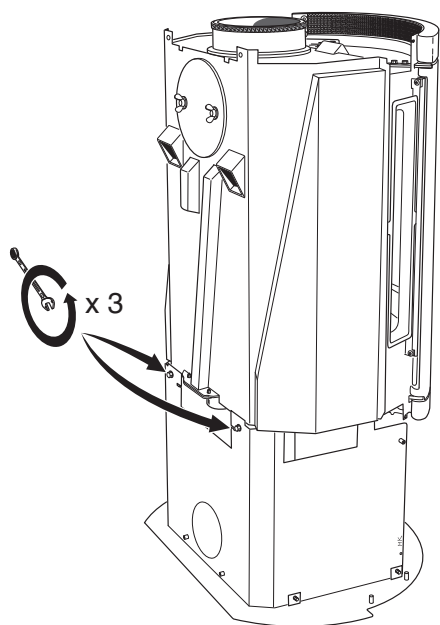
\* Om kaminen placeras på ett eldstadsplan av till exempel glas (tillbehör) påverkas höjden från golvet med ett mått motsvarande eldstadsplanets tjocklek. Gäller även friliggande eldstadsplan av glas (tillbehör).

\*\* För att undvika missfärgning av målad obrännbar vägg rekommenderar vi samma sidoavstånd som till brännbar vägg.

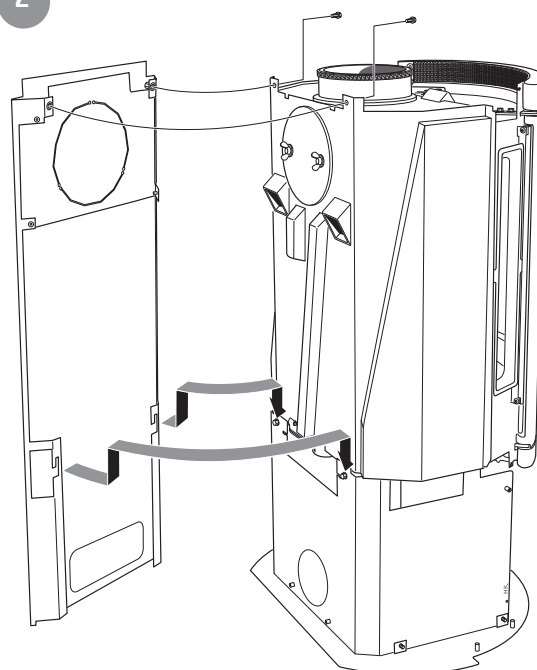


## Montering av C 560T

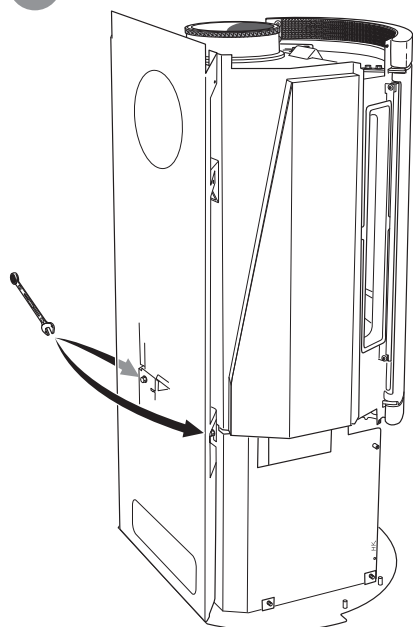
1



2



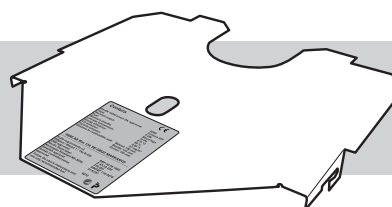
3



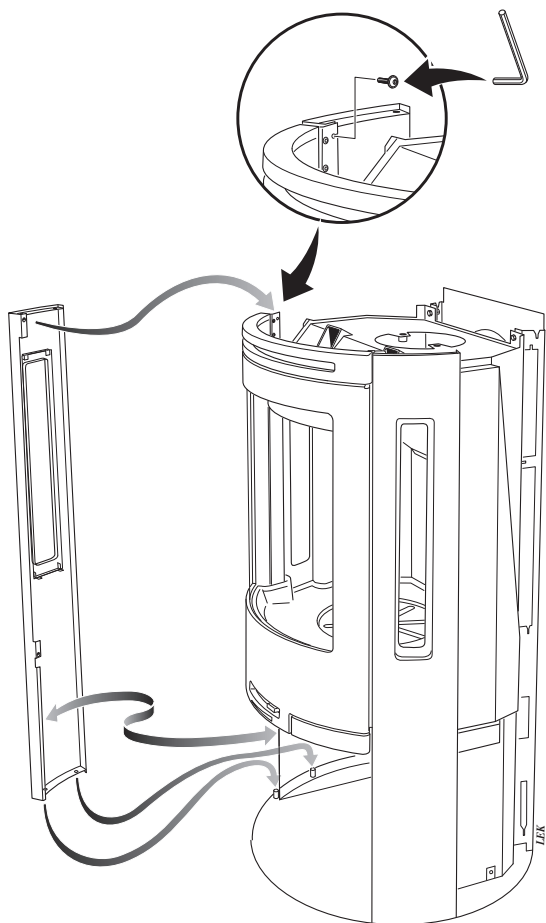
Vänta med att spänna rygglåtens övre skruvar tills täljstenssidorna är på plats.

### Montering av märkskylt

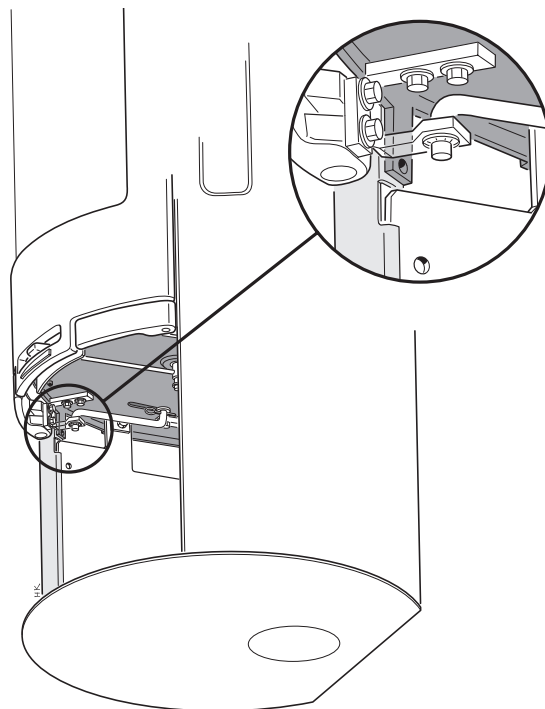
Medföljande märkskylt placeras på strålningsplåtens undersida, eller vid tillval av fläkt på kaminens insida.



4

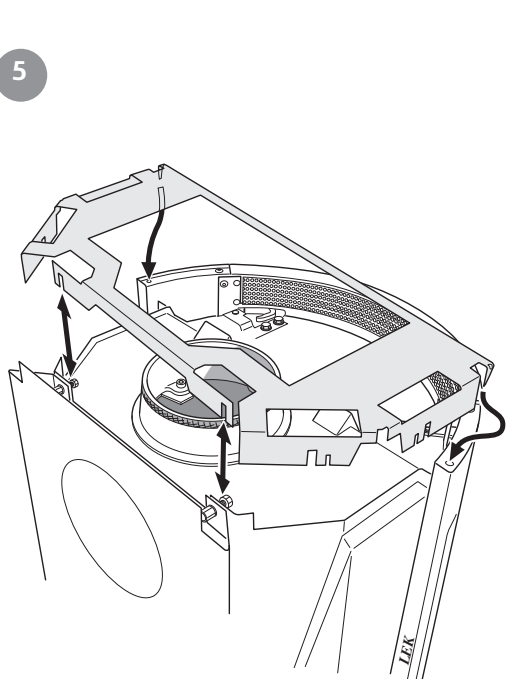


Glaset ska rengöras noga innan sidoplåtarna monteras!

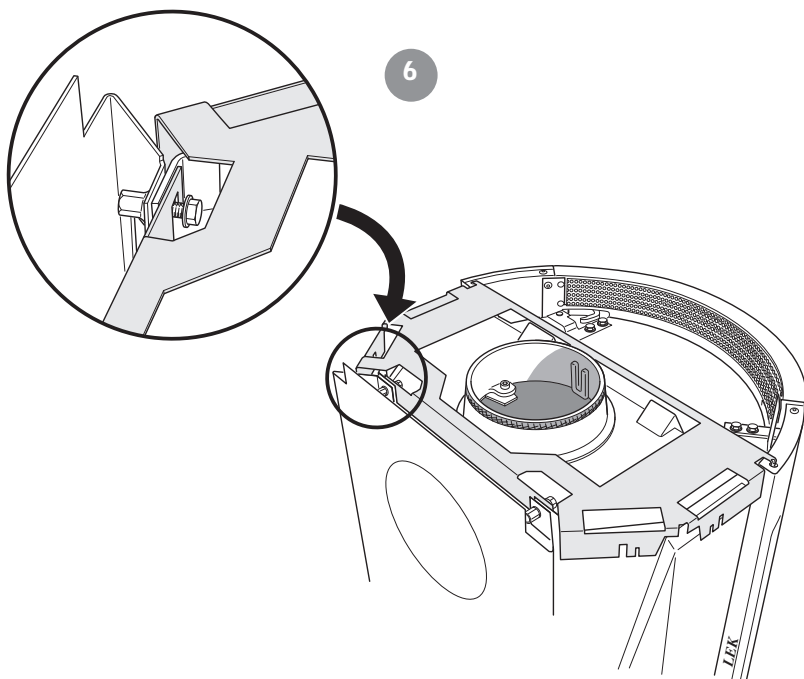


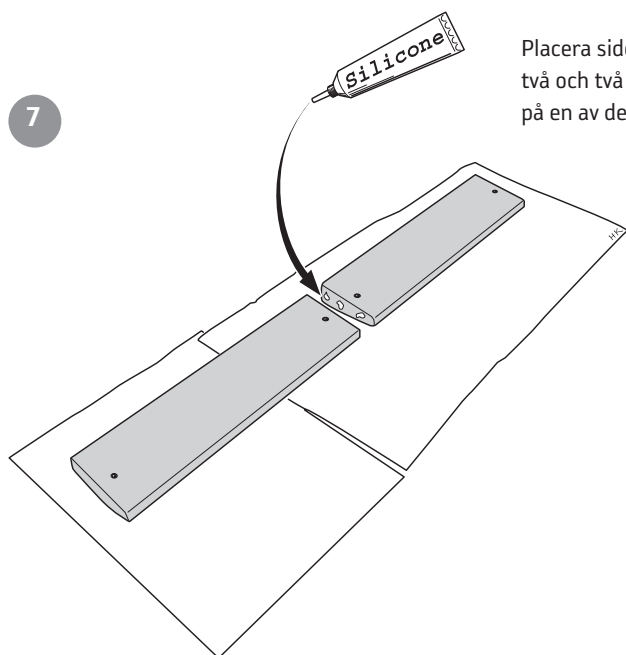
Håll sidoplåten ca 20 mm över fotplåten och vrid in sidoplåtens framkant runt benets kant. Styr in och tryck ner sidoplåtens gavel över fotplåtens axeltappar. Skruva sedan fast sidoplåten med en insetx-skruv upptill i framkanten.

5

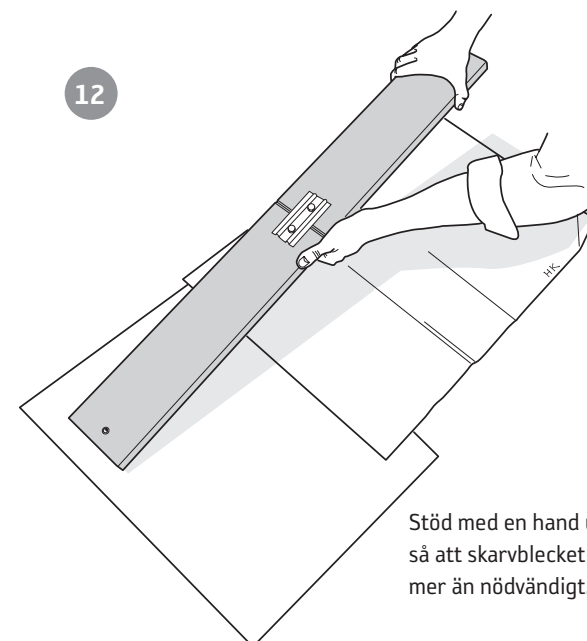
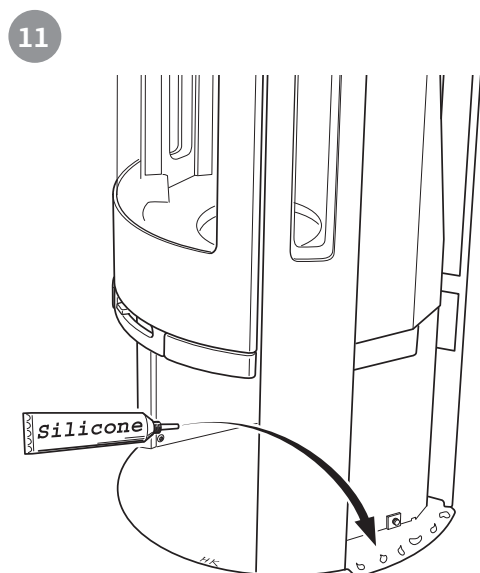
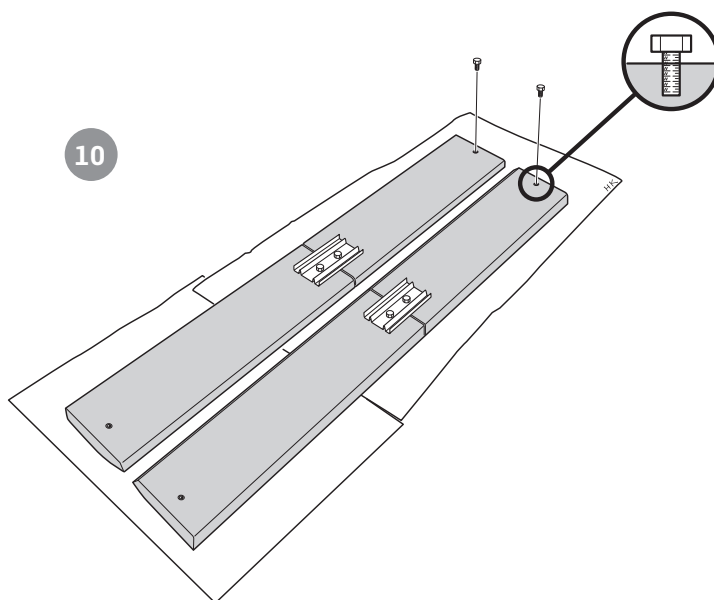
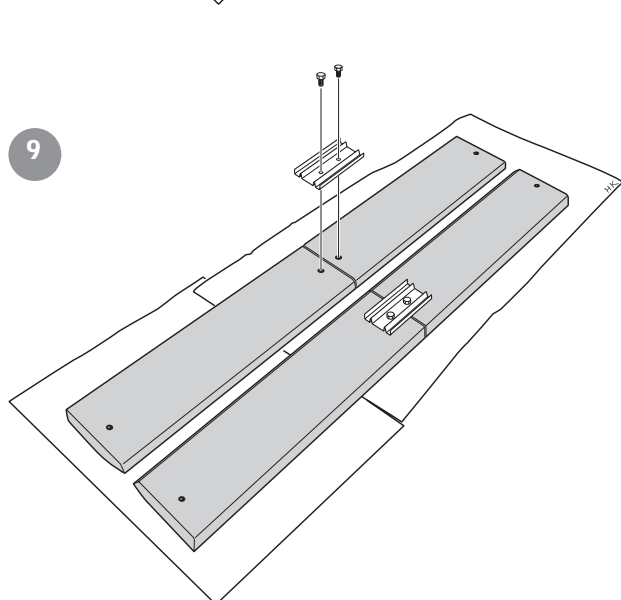
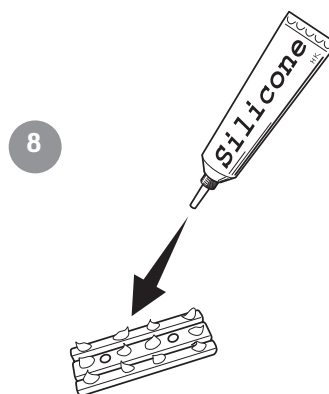


6



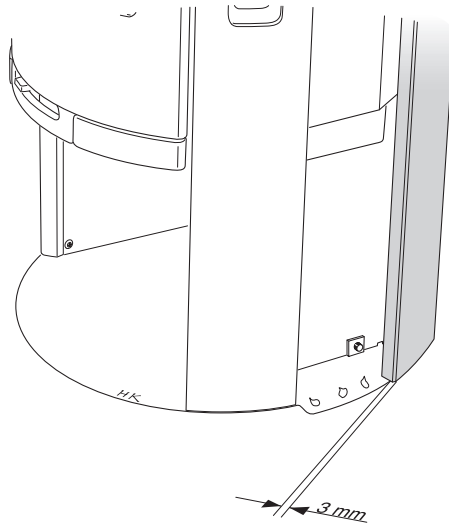


Placera sidorna liggandes på frigolit på ett plant underlag. Läg dem två och två på längden med utsidan nedåt. Sätt tre små klickar silikon på en av de två stenarnas kortsida. Pressa samman dem liggandes.



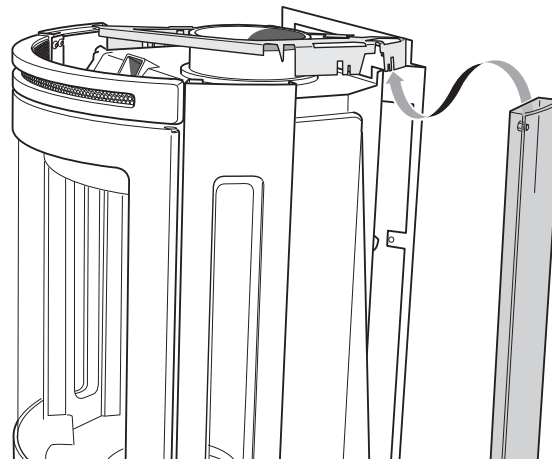
Stöd med en hand under skarven så att skarvblecket inte belastas mer än nödvändigt.

13

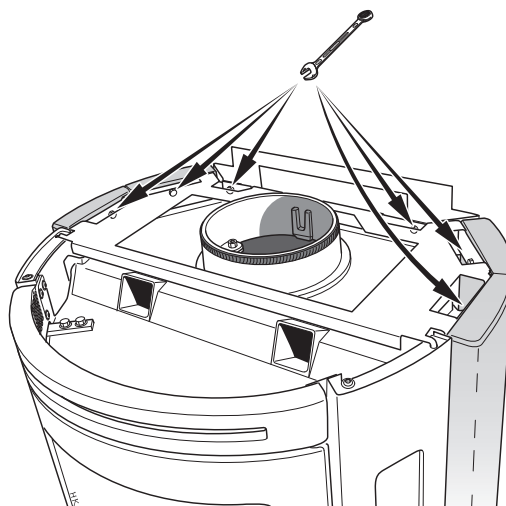


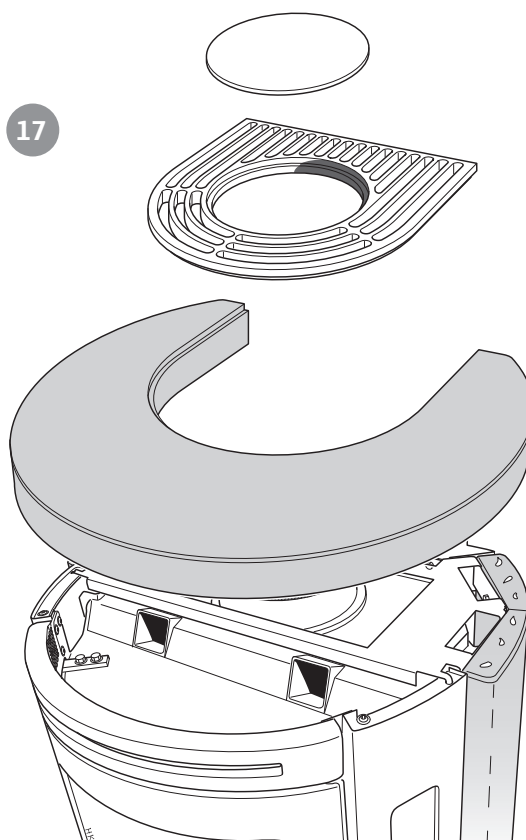
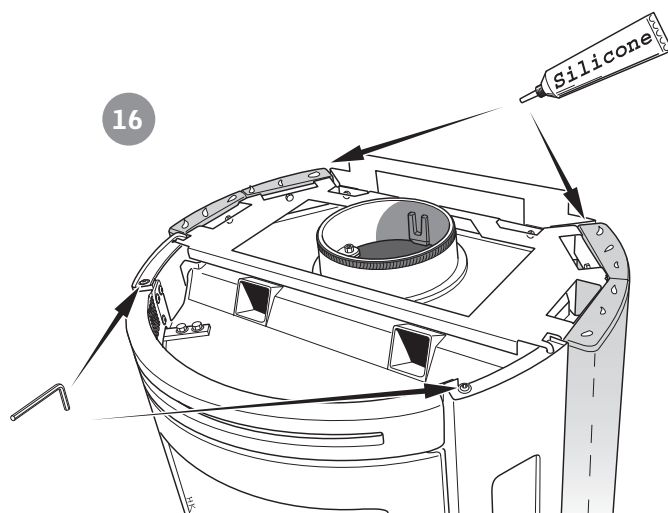
I nederkant ska täljstenssidorna stå 3 mm utanför fotplåtens utvändiga profil. Kontrollera så att täljstenen har god passform både bak- och framtill.

14



15





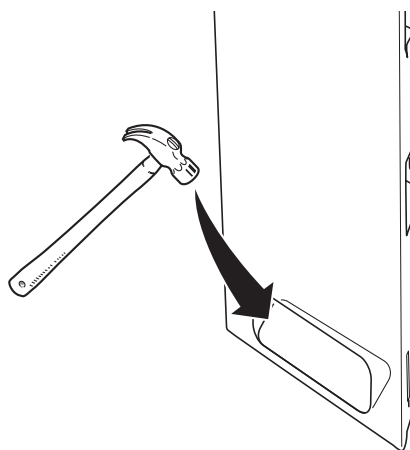
### Slutbesiktning av installationen

Det är mycket viktigt att installationen besiktigas av behörig skorstensfejarmästare innan kaminen tas i bruk. Läs också igenom "Bruksanvisning för Eldning", innan första eldningen.

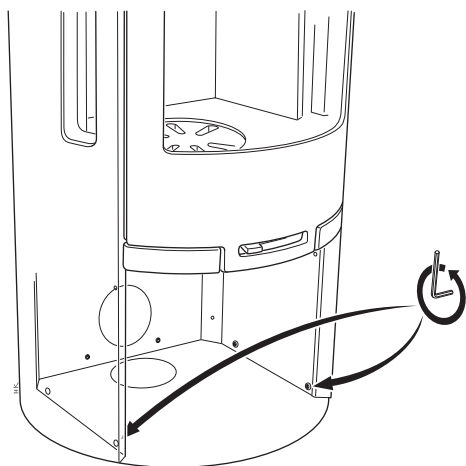


## Montering av sockel

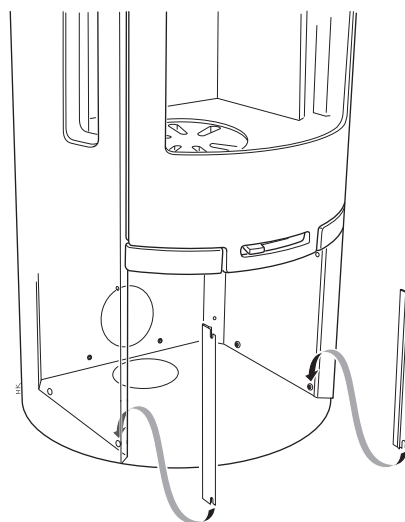
! Vid montage av sockel ska alltid brytlocket i rygglådan tas bort för tillförsel av konvektionsluft.



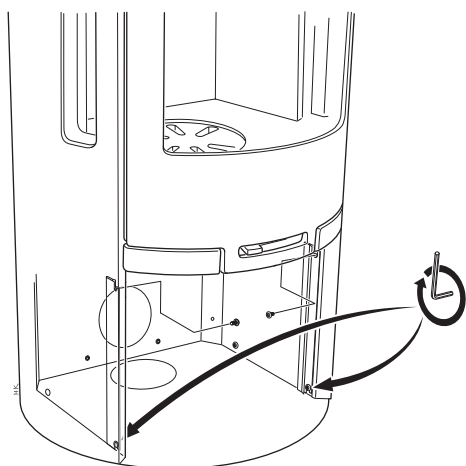
1



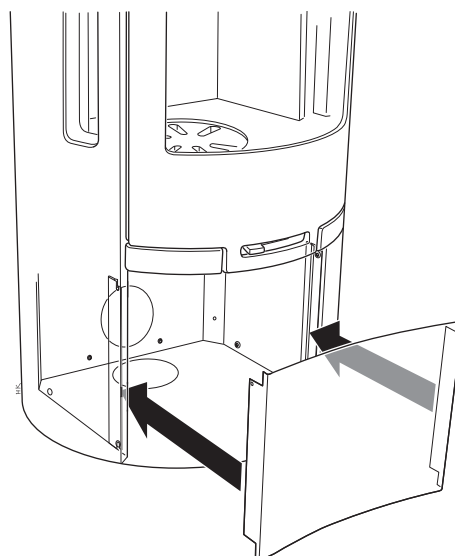
2



3

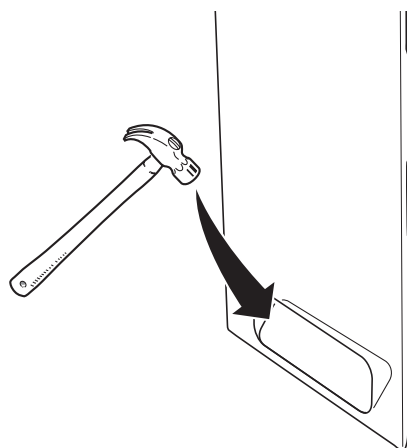


4

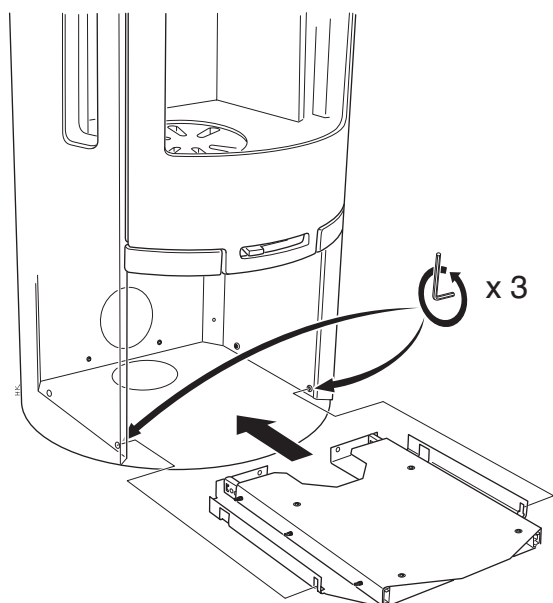


## Montering av utdragslåda

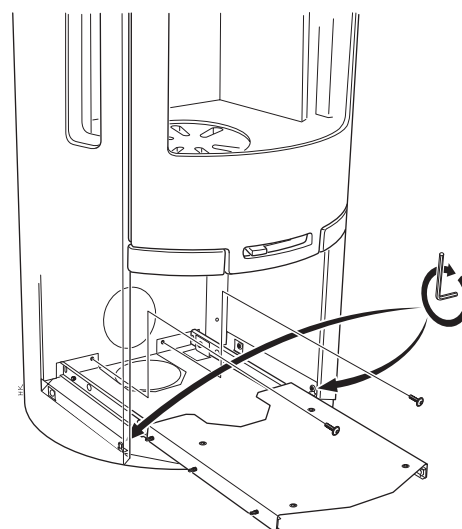
! Vid montage av utdragslåda ska alltid brytlocket i rygglådan tas bort för tillförsel av konvektionsluft.



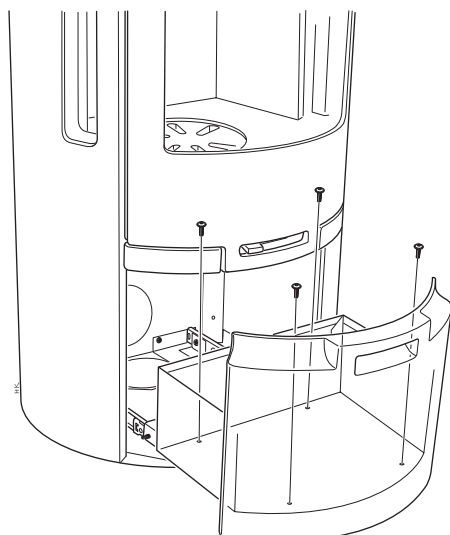
1



2



3



811105 IAV SE-EX C560T -3  
2014-04-08

# *Contura*

NIBE AB · Box 134 · 285 23 Markaryd · Sweden  
[www.contura.eu](http://www.contura.eu)

Contura förbehåller sig rätten att ändra angivna mått  
och beskrivna förfaranden i denna anvisning utan särskilt  
meddelande. Den aktuella utgåvan kan laddas ner från  
[www.contura.eu](http://www.contura.eu)