

<b>SE</b>	Installationsanvisning	2
<b>DE</b>	Installationsanleitung	17
<b>NO</b>	Installasjonsanvisning	33
<b>FR</b>	Guide d'installation	49
<b>GB</b>	Installation instruction	65
<b>DK</b>	Monteringsvejledning	81
<b>FI</b>	Asennusohje	97
<b>IT</b>	Istruzioni di montaggio	113
<b>NL</b>	Installatie instructies	129

# Installations- anvisning



© 550

# *Contura*

## PRESTANDEDEKLARATION

Nr. C550-CPR-130601-SE-1

# Contura

## PRODUKT

Produkttyp	Kamin eldad med fasta biobränslen
Typbeteckning	Contura 550
Tillverkningsnummer	Se märkskylt på kaminen
Avsedd användning	Rumsuppvärmning i bostadsbyggnader
Bränsle	Ved

## TILLVERKARE

Namn	NIBE AB / Contura
Adress	Box 134, Skulptörvägen 10 SE-285 23 Markaryd, Sverige

## KONTROLL

Enligt AVCP	System 3
Europastandard	EN 13240:2001 / A2:2004
Testinstitut	Rein-Ruhr Feuerstätten Prüfstelle, NB 1625, har utfört kontroll av deklarerad prestanda och utfärdat testrapport nr. RRF-40 09 2088

## DEKLARERAD PRESTANDA

Väsentliga egenskaper	Prestanda	Harmoniserad teknisk specifikation
Reaktion vid brandpåverkan	A1 WT	EN 13240:2001 / A2:2004
Minsta avstånd till brännbart material	100 mm till rygg 500 mm till sidan Övriga säkerhetsavstånd enligt installationsanvisningen	
Risk för utfallande glöd	Godkänd	
Emissioner från förbränningen	CO 0,06% NOx 112 mg/m <sup>3</sup> OGC 58 mg/m <sup>3</sup> PM 26 mg/m <sup>3</sup>	
Yttemperaturer	Godkänd	
Rengöringsmöjligheter	Godkänd	
Mekanisk hållfasthet	Godkänd	
Utsläpp av farliga ämnen	Godkänd	
Nominell effekt	5 kW	
Verkningsgrad	79%	
Rökgastemperatur i anslutningsstos vid nominell effekt	310°C	

Undertecknad ansvarar för tillverkning och överensstämmelse med deklarerad prestanda.



**Niklas Gunnarsson**, Affärsområdeschef NIBE STOVES  
Markaryd den 1 juli 2013



## Välkommen till Contura

Välkommen till Contura-familjen! Vi hoppas att du kommer att få mycket glädje av din nya kamin. Som nybliven ägare till en kamin från Contura har du försäkrat dig om en kamin med tidlös design och lång livslängd. Contura har också en förbränning som är både miljövänlig och effektiv för bästa värmeutbyte. Läs igenom installationsanvisningen noga innan installationen påbörjas. Hur du eldar på bästa sätt kan du läsa om i bruksanvisningen för eldning.

## Innehållsförteckning

Tekniska fakta	4
Demontering av lösa delar	4
Anslutning till skorsten	6
Tillförsel av förbränningsluft	7
Installationsavstånd	8
Montering	9
Montering av sockel	12
Montering av utdragslåda	13

### **OBS!**

#### **Installation av eldstad ska anmälas till den lokala byggnadsmyndigheten**

Husägaren står själv ansvarig för att föreskrivna säkerhetskrav är uppfyllda och för att installationen blir inspekterad av en kvalificerad kontrollant. Skorstensfejarmästaren ska informeras om installationen eftersom den medför ändrat sotningsbehov.

### **VARNING!**

#### **Kaminen blir mycket varm**

I drift blir vissa ytor på kaminen mycket varma och kan förorsaka brännskador vid beröring. Var också uppmärksam på den kraftiga värmestrålningen genom luckglaset. Om brännbart material placeras närmare än angivet säkerhetsavstånd kan brand förorsakas. Pyrelidning kan orsaka hastig gasantändning med risk för både materiella skador och personskador som följd.

## Tekniska fakta

Effekt	3-7kW
Nominell effekt	5 kW
Verkningsgrad	upp till 79%

<b>Modell</b>	<b>550</b>
Höjd (mm)	1010
Bredd (mm)	500
Djup (mm)	440
Vikt (kg)	100

### Godkänd i enlighet med:

Europeisk standard EN-13240  
Svensk miljö- och kvalitetsmärkning,  
P-märkt cert. nr. 220309  
Norsk standard NS 3059, SINTEF 043-140  
Tysk standard DIN, 18.891, R0-91 03 529  
Dansk standard DS/EN 13240 Plus,  
id nr. 598

## Viktigt att komma ihåg!

### Montering av fackman

Denna anvisning innehåller instruktioner om hur kaminerna skall monteras och installeras. För att kaminens funktion och säkerhet skall kunna garanteras rekommenderar vi att installationen utförs av en fackman. Kontakta någon av våra återförsäljare som kan rekommendera lämpliga montörer.

### Byggnämnan

För installation av eldstad och uppförande av skorsten fordras att en byggnämnan inlämnas till vederbörande byggnadsnämnd. För råd och anvisningar angående byggnämnan rekommenderar vi er att rådfråga byggnadsnämnden i er kommun.

### Bärande underlag

Kontrollera att träbjälklaget har tillräcklig bärighet för kamin med skorsten. Kaminen och skorstenen kan normalt placeras på ett vanligt träbjälklag i ett enfamiljshus om totalvikten inte överstiger 400 kg.

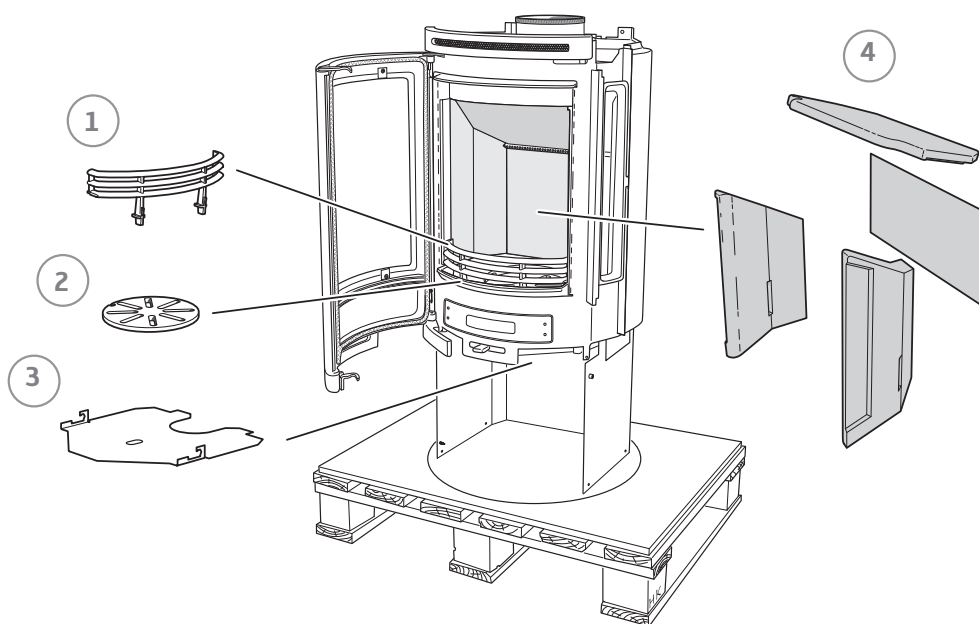
### Eldstadsplan

På grund av risken för utfallande glöd måste ett brännbart golv skyddas av ett eldstadsplan som täcker minst 300 mm framför luckan och 100 mm utmed varje sida. Eldstadsplanet kan bestå av till exempel natursten, betong, plåt eller glas. Eldstadsplan av lackerad plåt samt av glas säljs som tillbehör till dessa modeller.

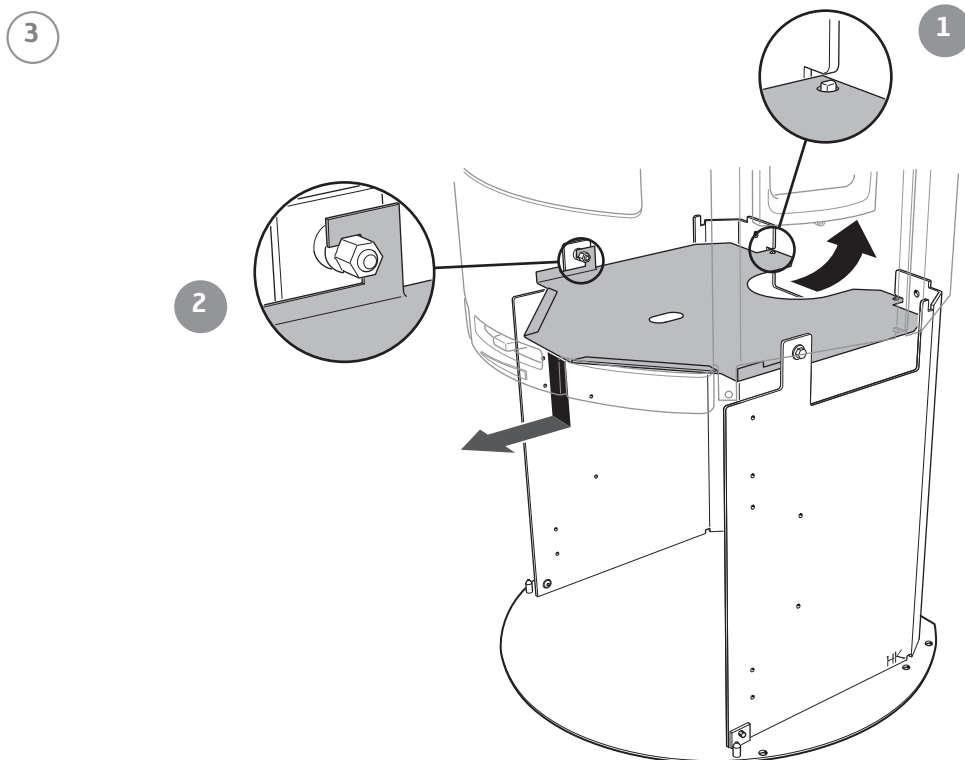
## Demontering av lösa delar

Om insatsen behöver läggas ned för att flyttas bör lösa delar demonteras. När kaminen är färdiginstallerad återmonteras delarna i omvänd ordning.

- 1 Brasbegränsare
- 2 Rostertallrik
- 3 Strålningsplåt
- 4 Eldstadsbeklädnad (Vermiculit).

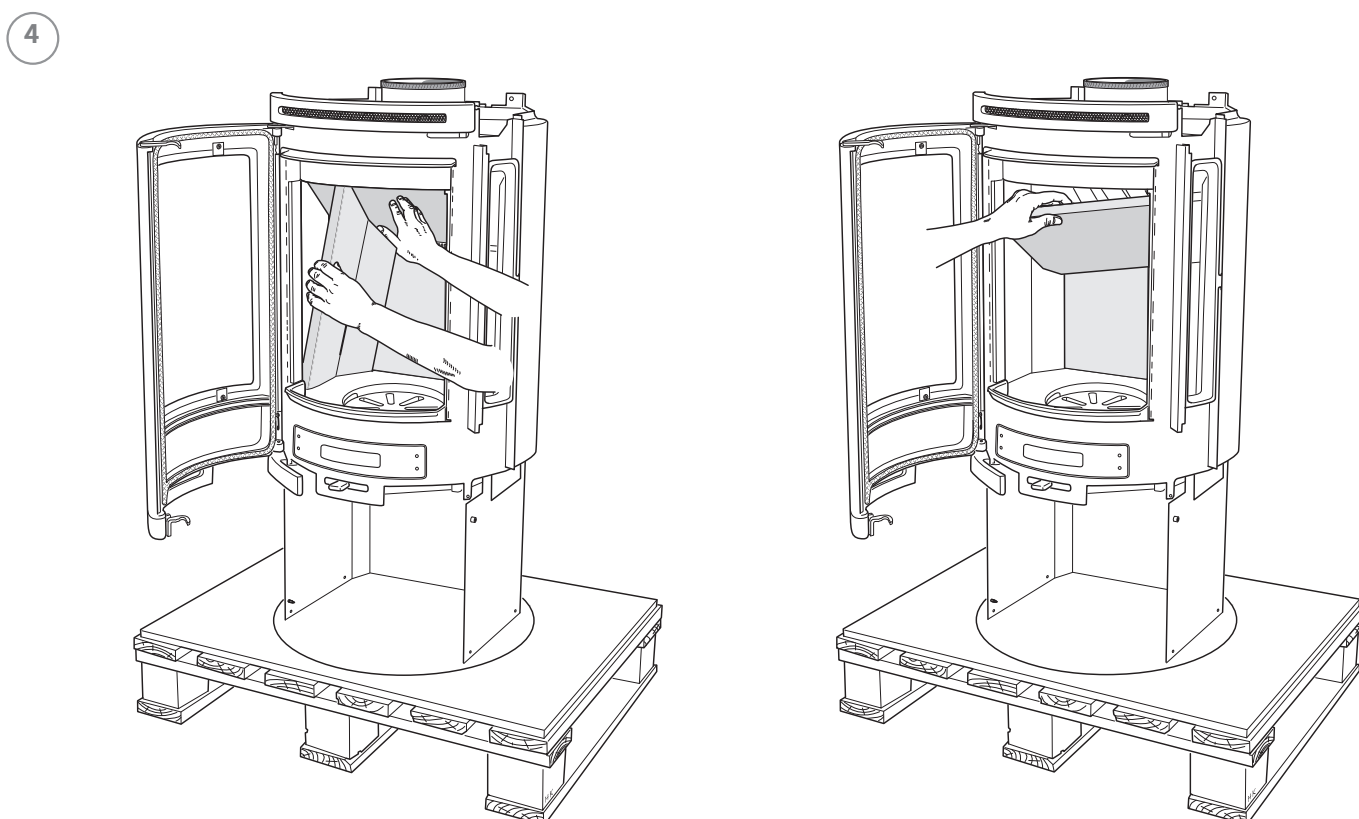


Så här demonterar du strålningsplåten



Så här demonterar du eldstadsbeklädnaden (Vermiculit)

Hantera vermiculiten försiktigt. Lyft upp rökhyllan med ena handen medan sidodelarna demonteras. Återmontering görs i omvänd ordning



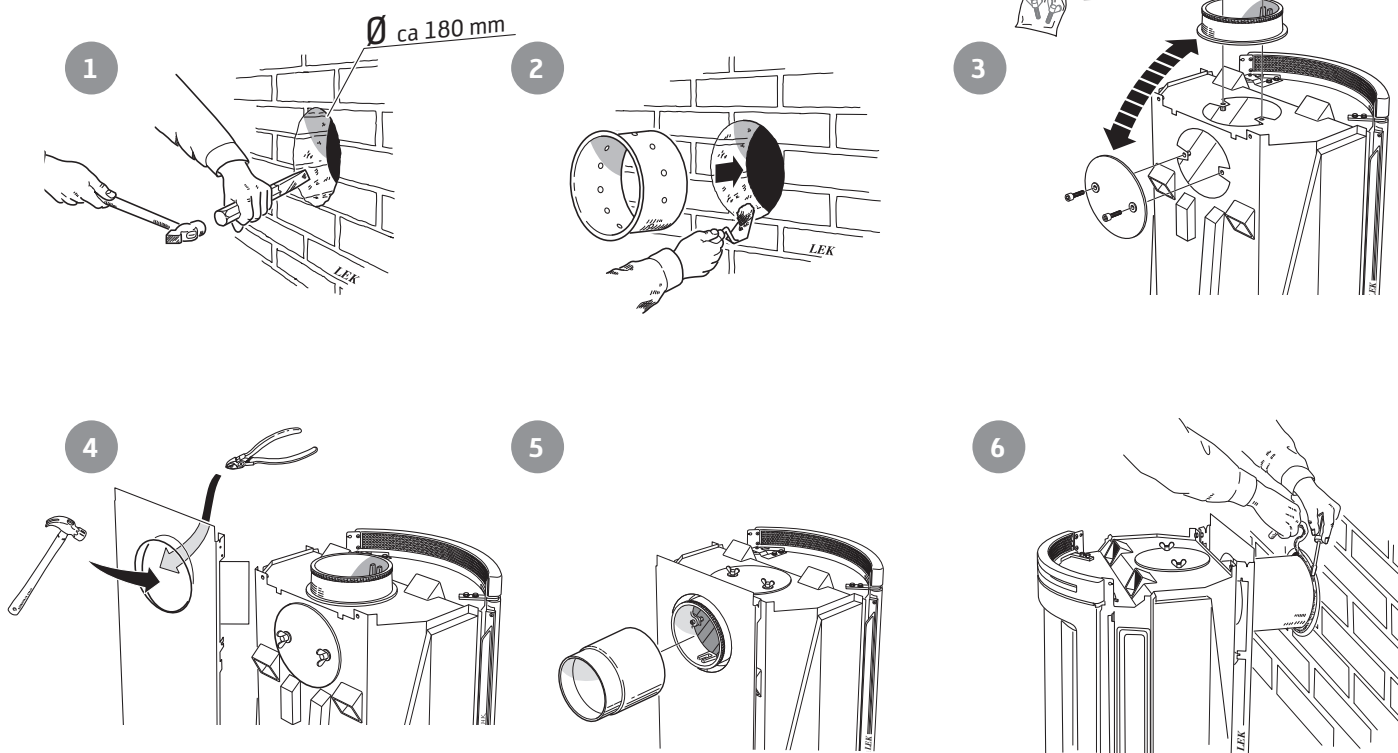
## Anslutning till skorsten

- Kaminen uppfyller kraven för anslutning till skorsten dimensionerad för 350°C rökgastemperatur.
- Anslutningsstosens diameter mäter 150 mm utvändigt.
- Kaminen erfordrar ett skorstensdrag på minst -12 Pa. Draget påverkas främst av längden och arean på skorstenen, men även av hur trycktät den är. Minsta rekommenderade skorstenslängd är 3,5 m och lämplig tvärsnittsarea är 150-200 cm<sup>2</sup> (140-160 mm i diameter).
- En rökkanal med skarpa böjar och horisontell dragning reducerar draget i skorstenen. Maximal horisontell rökkanal är 1 m, förutsatt att den vertikala rökkanalslängden är minst 5 m.
- Rökkanalen ska kunna sotas i hela sin längd, och sotluckorna ska vara lätta att komma åt.
- Var noga med att kontrollera att skorstenen är tät och att inga läckage förekommer runt sotluckor och vid röranslutningar.

## Bakåtanslutning till murad skorsten

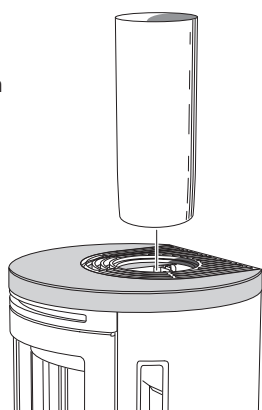
Rygglåten måste var monterad innan kaminen ansluts bakåt.

I påsen med denna installationsanvisning ligger två vingskruvar till locket.



## Toppanslutning till skorsten

Varmluftsgallret måste vara monterat innan skorstenen toppansluts.



Se till att stosens packning inte flyttas ur sitt läge när anslutningsröret förs på stosen. Om ytterligare tätning erfordras kan pannkitt användas.

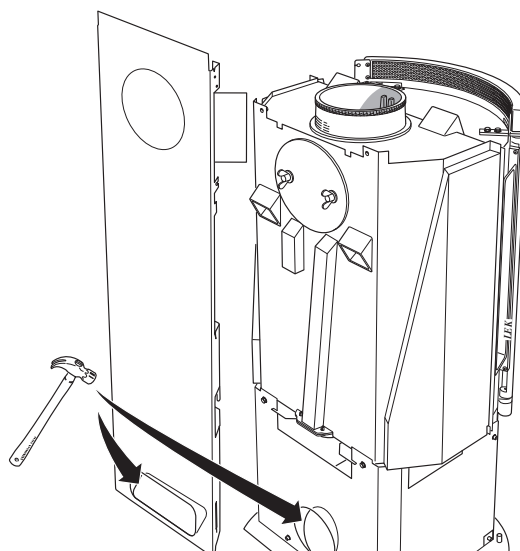
## Tillförsel av förbränningsluft

När en kamin installeras i ett rum ökar kraven på lufttillförsel till rummet. Luft kan tillföras indirekt via en ventil i ytterväggen, eller via en kanal utifrån som ansluts till stosen på kaminens undersida. Mängden luft som går åt till förbränningen är cirka 25m<sup>3</sup>/h.

Stosen har en ytterdiameter på 67 mm. Vid rördragning längre än 1 m ska rördiametern ökas till 100 mm och motsvarande större väggventil väljas.

I varma utrymmen ska kanalen kondensisoleras med 30 mm mineralull som utvändigt förses med fuktspärr (byggplast). Vid genomförandet är det viktigt att täta mellan röret och väggen (alt. golvet) med tätningsmassa.

Som tillbehör finns 1 m kondensisolerad förbränningsluftssläng.

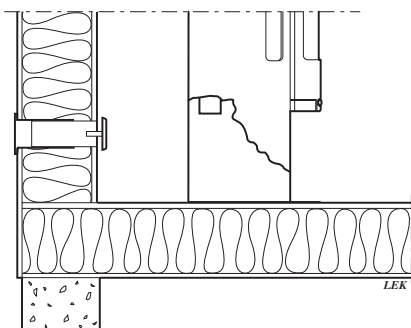


I ryggplåt och golvplåt finns brytlock som avlägsnas för genomförning av rör eller för lufttillförsel om kaminen utrustas med en nedre lucka och/eller fläkt (tillbehör).

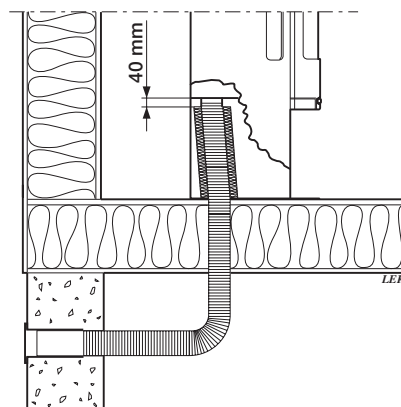


Lämna 40 mm spalt mellan kondensisoleringen och kaminens botten.

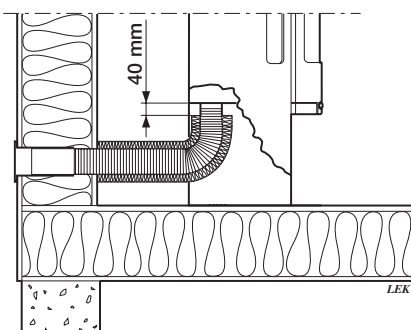
### Installationsvarianter



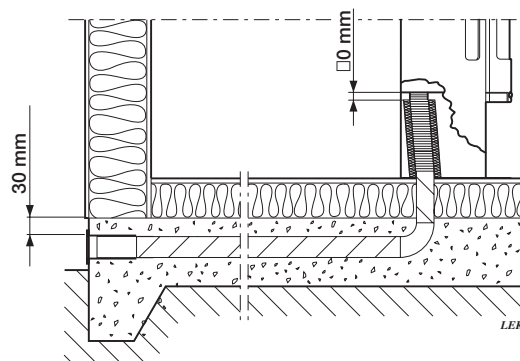
Indirekt genom yttervägg



Genom golv och krypgrund



Genom yttervägg



Genom golv och platta på mark

## Installationsavstånd

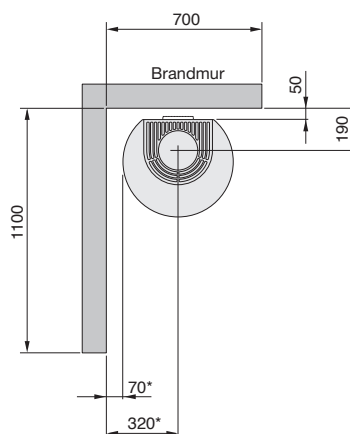
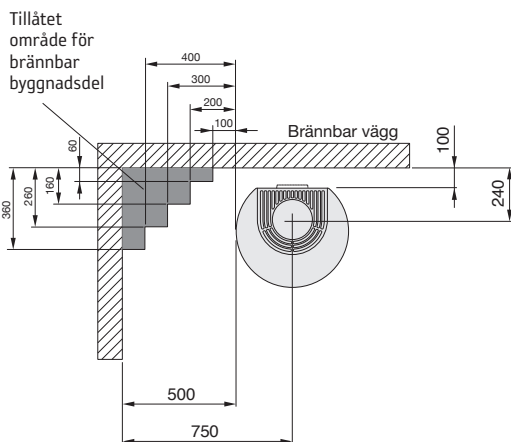
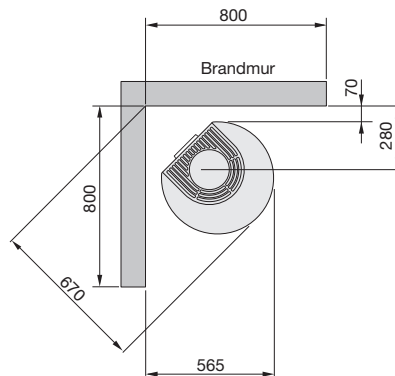
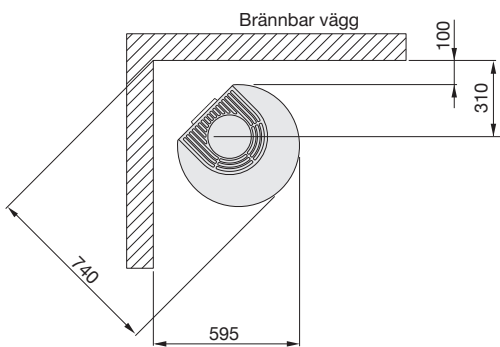
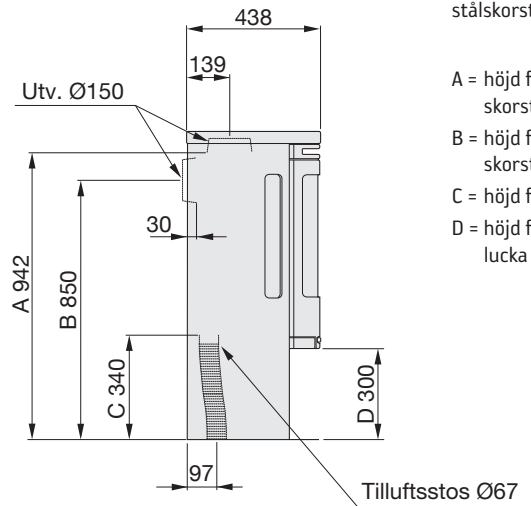
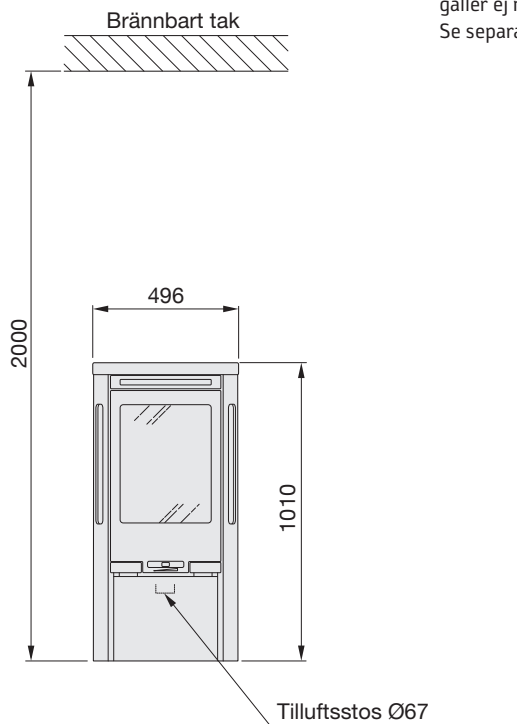
C 550

**VID INSTALLATION AV VRIDPLATTA (TILLVAL)**  
gäller ej nedan angivna installationsavstånd.  
Se separat installationsanvisning för vridplatta.

Minsta avstånd framför  
kaminöppningen till brännbar  
byggnadsdel eller inredning ska  
vara 1 m.

Vid toppanslutning till stålskor-  
sten hänvisar vi till respektive  
fabrikats monteringsanvisning.  
Beakta de krav på säkerhetsav-  
stånd till brännbart material som  
stålskorstenen ställer.

A = höjd från golv till  
skorstensanslutning uppåt  
B = höjd från golv till c/c  
skorstensanslutning bakåt  
C = höjd från golv till tilluftsstos  
D = höjd från golv till underkant  
lucka



Friliggande eldstadsplan  
i glas (tillbehör) ökar  
anslutningshöjden till  
skorsten med 10 mm.  
Distansbrickorna som  
medföljer eldstadsplanet  
monteras på kaminen före  
anslutning.

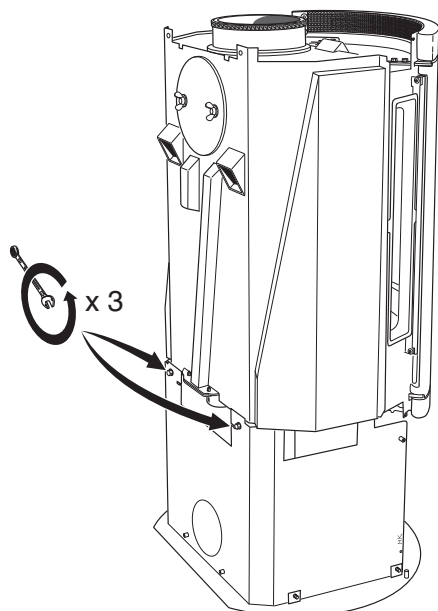
\* Om kaminen placeras på ett eldstadsplan av till exempel glas (tillbehör) påverkas höjden från golvet med ett mått motsvarande eldstadsplanetns tjocklek. Gäller även friliggande eldstadsplan av glas (tillbehör).

\*\* För att undvika missfärgning av målad obrännbar vägg rekommenderar vi samma sidoavstånd som till brännbar vägg.

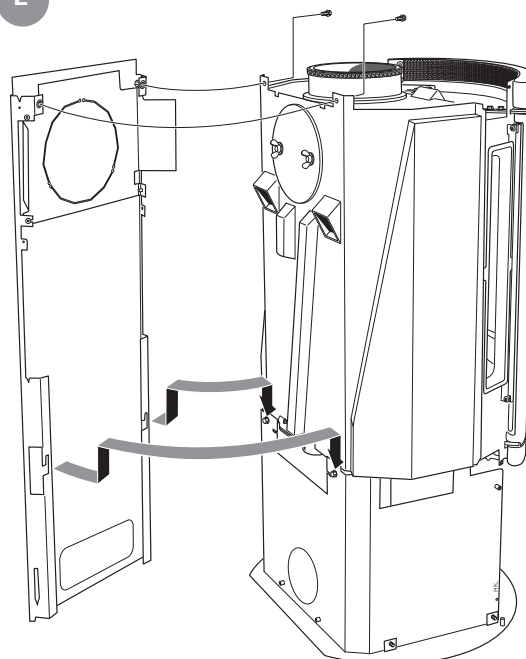


## Montering av C 550

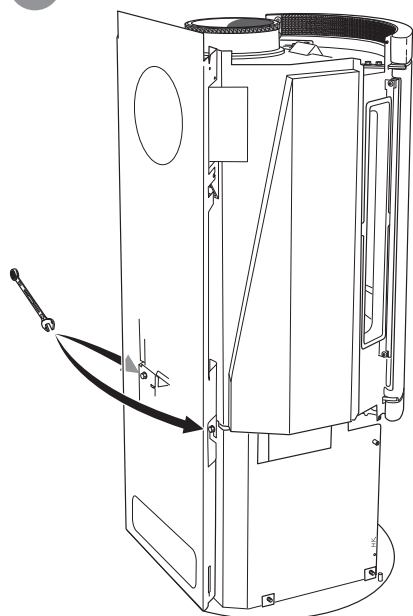
1



2



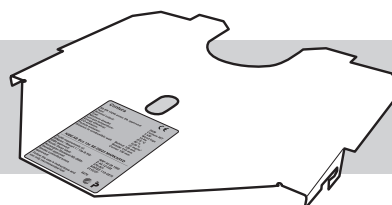
3



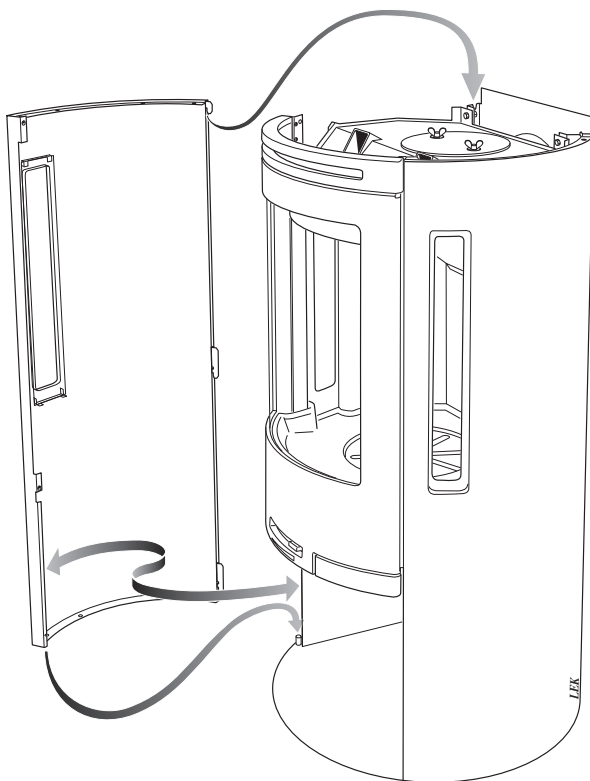
För att underlätta montaget av sidoplåtarna ska de två översta skruvarna till rygglåten inte spännas förrän sidoplåtarna är monterade.

### Montering av märkskylt

Medföljande märkskylt placeras på strålningsplätens undersida, eller vid tillval av fläkt på kaminens insida.

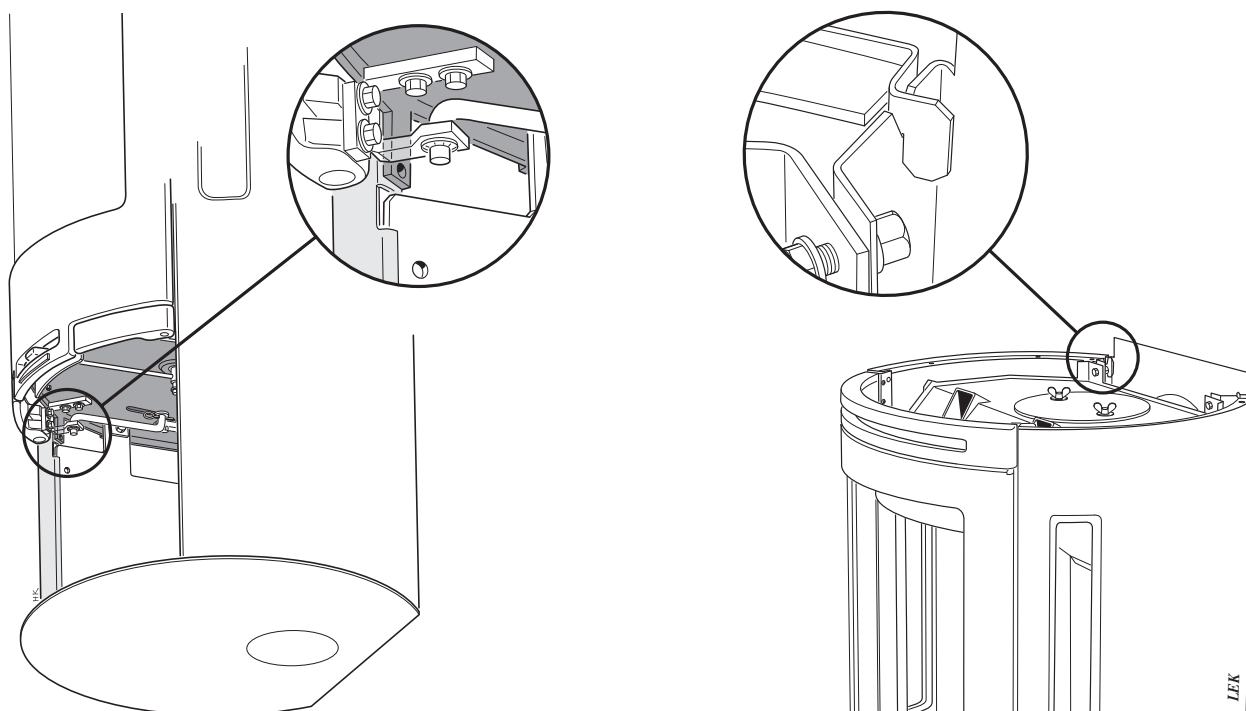


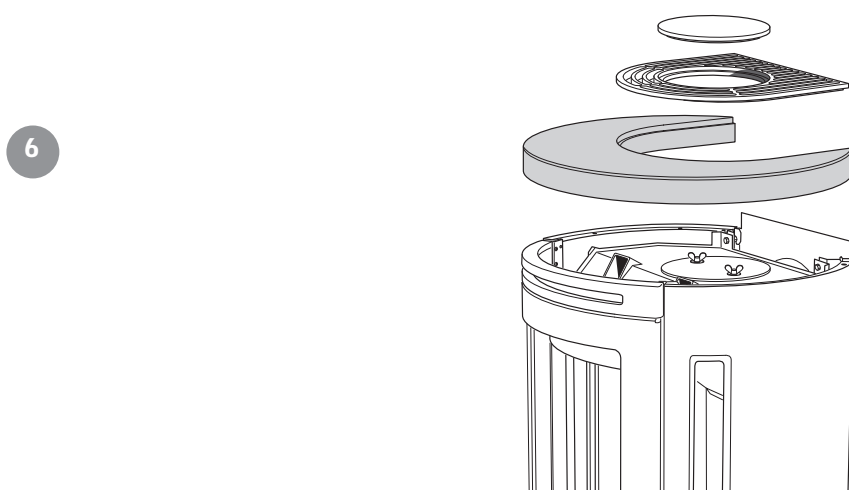
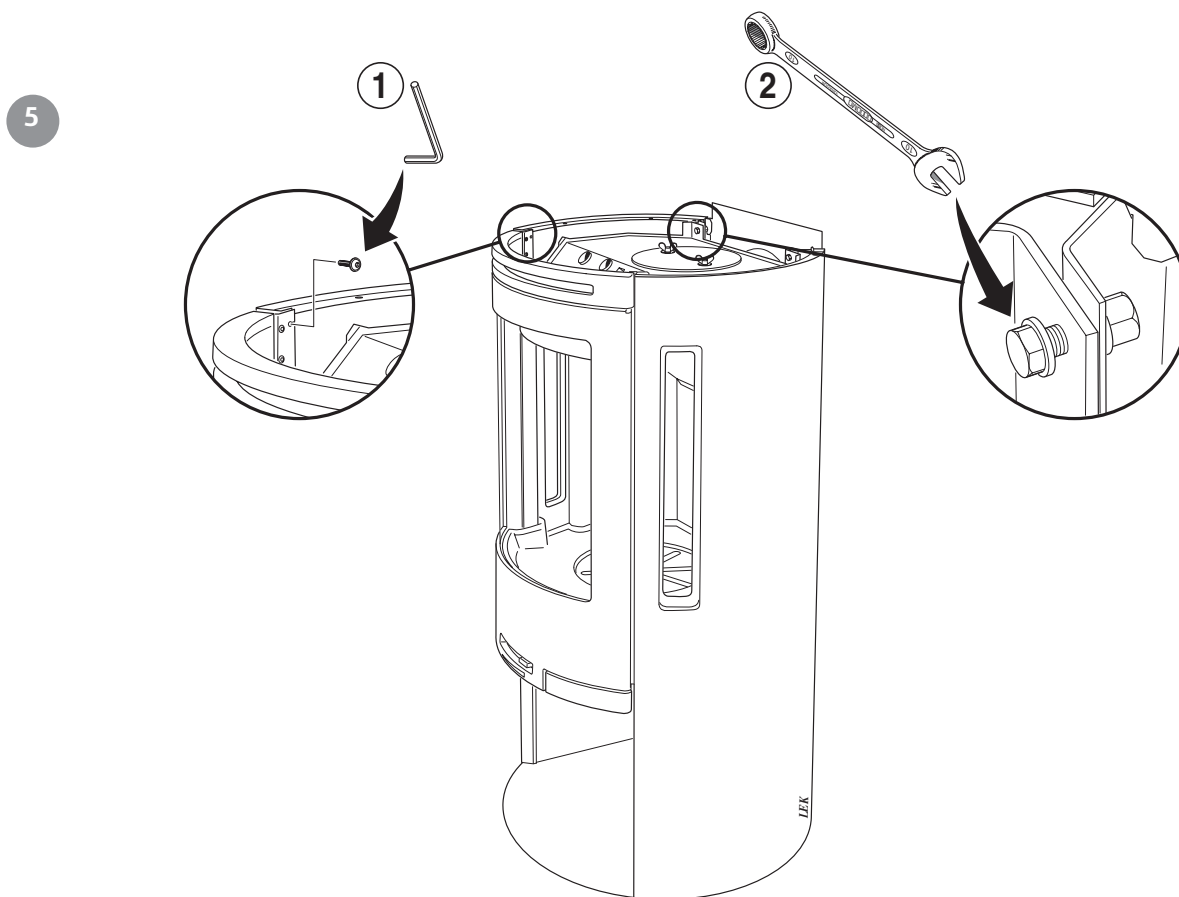
4



Glasen ska rengöras noga innan sidoplåtarna monteras!

Håll sidoplåten ca 20 mm över fotplåten och vrid in sidoplåtens framkant runt fotramens kant. Haka fast sidoplåten i ryggplåten. Styr in och tryck ner sidoplåtens gavel över fotplåtens axeltapp.





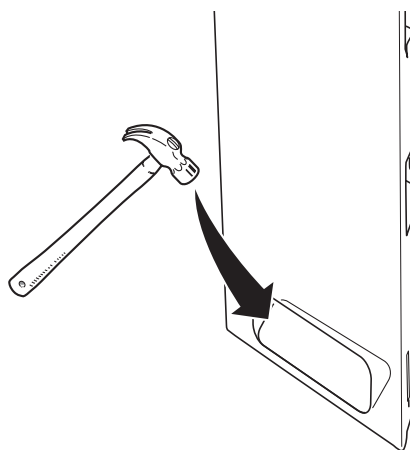
### Slutbesiktning av installationen

Det är mycket viktigt att installationen besiktigas av behörig skorstensfejarmästare innan kaminen tas i bruk. Läs också igenom "Bruksanvisning för Eldning", innan första eldningen.

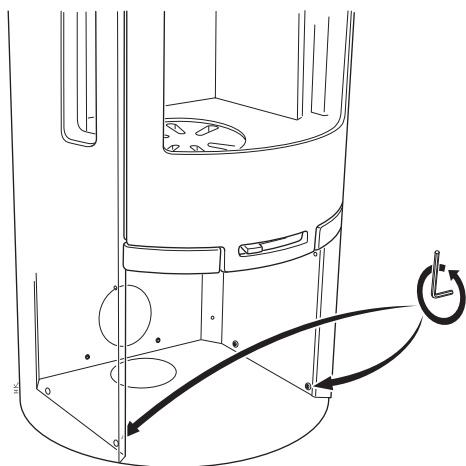


## Montering av sockel

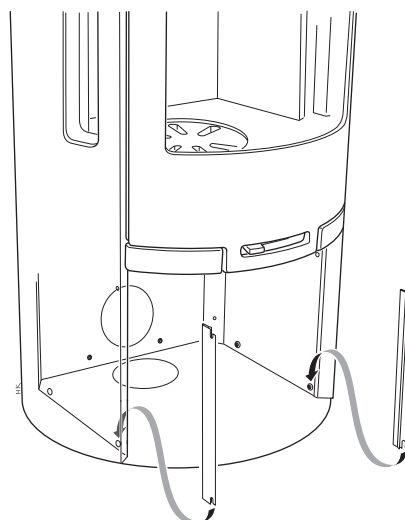
! Vid montage av sockel ska alltid brytlocket i rygglådan tas bort för tillförsel av konvektionsluft.



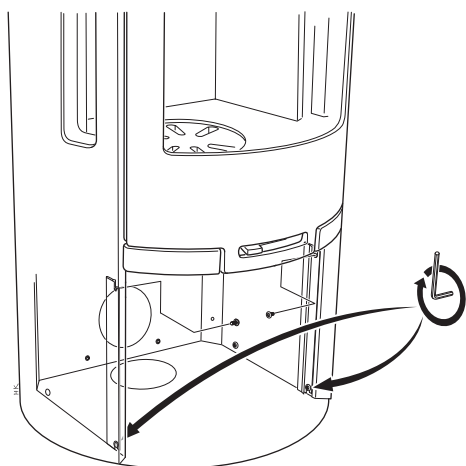
1



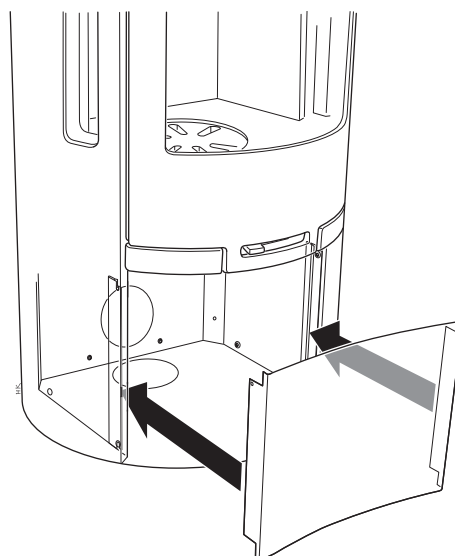
2



3

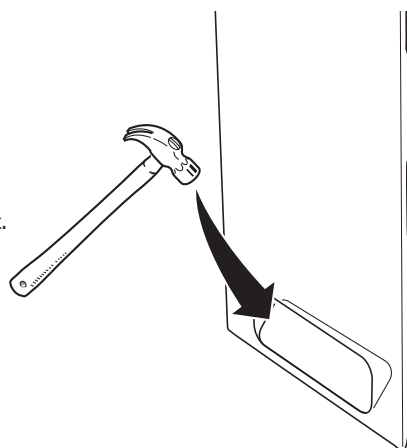


4

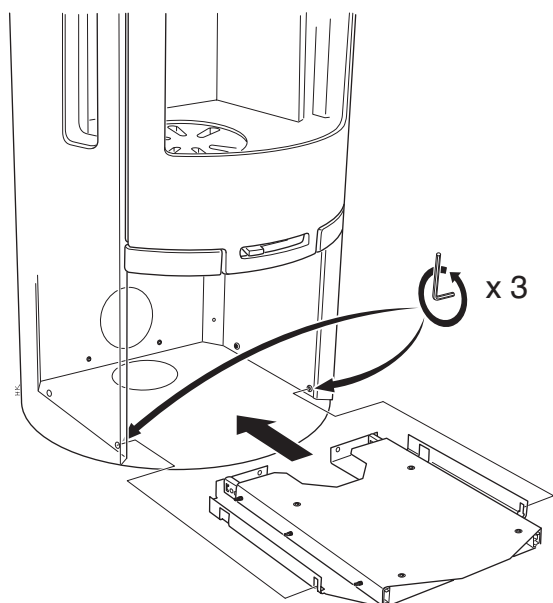


## Montering av utdragslåda

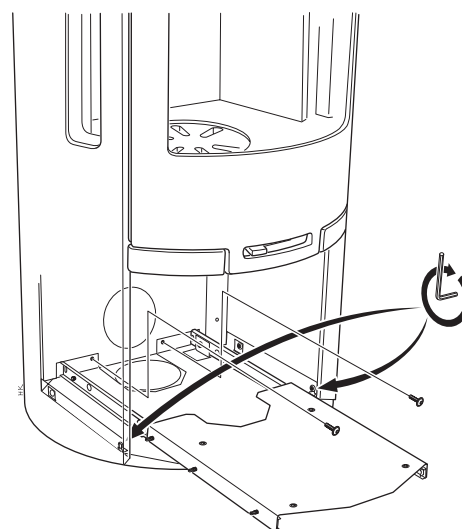
! Vid montage av utdragslåda ska alltid brytlocket i rygglådan tas bort för tillförsel av konvektionsluft.



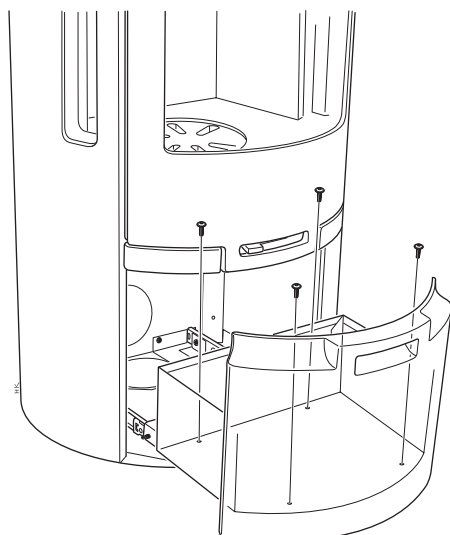
1



2



3







# *Contura*

NIBE AB · Box 134 · 285 23 Markaryd · Sweden  
[www.contura.eu](http://www.contura.eu)

Contura förbehåller sig rätten att ändra angivna mått och beskrivna förfaranden i denna anvisning utan särskilt meddelande. Den aktuella utgåvan kan laddas ner från [www.contura.eu](http://www.contura.eu)

811146 IAV SE-EX C550 - 4  
2014-01-28