

# Istruzioni di montaggio



C 650

***Contura***

## DICHIARAZIONE DI PRESTAZIONE

N. C650-CPR-130608-SE-1

**Contura**

## PRODOTTO

Tipo di prodotto Stufa alimentata con combustibile biologico solido  
 Denominazione del tipo Contura 650  
 Numero di serie Vedere targhetta sulla stufa  
 Uso previsto Riscaldamento in abitazioni private  
 Combustibile Legna

## PRODUTTORE

Nome NIBE AB / Contura  
 Indirizzo Box 134, Skulptörvägen 10  
 SE-285 23 Markaryd, Svezia

## CONTROLLO

Conforme a AVCP System 3  
 Standard europeo EN 13240:2001 / A2:2004  
 L'Ente notificato Rein-Ruhr Feuerstätten Prüfstelle, NB 1625,  
 ha eseguito il controllo delle prestazioni dichiarate e ha emesso il verbale di prova n. RRF-40 07 1478

## PRESTAZIONI DICHIARATE

Caratteristiche fondamentali	Prestazioni	Specifiche tecniche armonizzate
Reazione in caso di incendio	A1 WT	EN 13240:2001 / A2:2004
Distanza minima al materiale infiammabile	100 mm dal retro 520 mm dal lato Altre distanze di sicurezza secondo le istruzioni di montaggio	
Rischio di caduta di braci ardenti	Approvato	
Emissioni dalla combustione	CO 0,06% NOx 115 mg/m <sup>3</sup> OGC 57 mg/m <sup>3</sup> PM 28 mg/m <sup>3</sup>	
Temperature esterne	Approvato	
Possibilità di pulizia	Approvato	
Resistenza meccanica	Approvato	
Emissione di sostanze pericolose	Approvato	
Potenza nominale	6 kW	
Livello di efficienza	79%	
Temperatura dei fumi nel raccordo, con potenza nominale	280°C	

Il sottoscritto è responsabile della produzione e della conformità alle prestazioni qui dichiarate.



**Niklas Gunnarsson**, Responsabile NIBE STOVES  
 Markaryd, il 1° luglio 2013



## Benvenuti in Contura

Benvenuti nella famiglia Contura! Speriamo che la tua nuova stufa sarà di tuo gradimento. La nuova stufa Contura che hai acquistato è una stufa dal design senza tempo, costruita per durare a lungo. Contura ha una combustione pulita nel rispetto dell'ambiente e prestazioni brillanti nella produzione di calore. Leggi attentamente le istruzioni di montaggio prima di iniziare l'installazione! La procedura migliore per accendere il fuoco è descritta nelle istruzioni di accensione.

## Indice

Dati tecnici	116
Rimozione dei componenti liberi	116
Collegamento alla canna fumaria	118
Alimentazione dell'aria di combustione	119
Distanza di montaggio	120
Montaggio	121
Montaggio del forno (accessorio)	124
Montaggio della mensola scaldavivande in acciaio (accessorio)	125
Montaggio della mensola scaldavivande in pietra ollare (accessorio)	126
Montaggio dello zoccolo (accessorio)	126
Montaggio del cassetto portaoggetti	127

### **NOTA:**

#### **Comunicare la nuova installazione agli enti locali competenti.**

Il proprietario dell'abitazione è personalmente responsabile del rispetto delle norme di sicurezza obbligatorie e della certificazione dell'installazione da parte di un tecnico qualificato. Il proprietario dovrà informare un termotecnico professionista dell'avvenuta installazione, poiché essa comporta nuove esigenze di pulizia della canna fumaria.

### **ATTENZIONE!**

#### **La stufa diventa molto calda**

Quando la stufa è accesa, alcune superfici diventano roventi: non toccare la stufa per evitare ustioni! Fare inoltre attenzione al forte calore irradiato dal vetro dello sportello. La presenza di materiale infiammabile a una distanza inferiore a quella di sicurezza indicata potrebbe provocare un incendio. Bruciare un quantitativo eccessivo di legna può provocare l'improvviso incendio di gas infiammabili, col rischio di danni a cose e persone.

## Dati tecnici

Potenza	3-9 kW
Potenza nominale	6 kW
Livello di efficienza	fino a 80%

<b>Modello</b>	<b>650</b>
Altezza (mm)	1200
Larghezza (mm)	550
Profondità (mm)	480
Peso (kg)	150

### Certificato secondo:

Standard europeo EN-13240 classe 1  
 Certificazione svedese per l'ambiente e la qualità marchio P, cert. nr. 220306  
 Omologazione svedese, cert. n. 0388/01  
 Standard norvegese NS 3059, cert. n. 043-104  
 Standard tedesco DIN 18.891, R0-91 01 319  
 Standard danese 887-1, n. id. 598

## Da ricordare!

### Montaggio da parte di personale specializzato

Questo manuale contiene le istruzioni per il montaggio e l'installazione delle nostre stufe. Per garantire il corretto funzionamento e la sicurezza della stufa, l'installazione dovrebbe essere effettuata da personale specializzato. I nostri rivenditori possono consigliare montatori affidabili.

### Permesso

Queste istruzioni generali potrebbero contenere indicazioni che possono violare i regolamenti edili nazionali. Per consigli e indicazioni sulla richiesta di permesso, rivolgersi all'ente locale di competenza. Prima di installare una stufa o una canna fumaria è necessario presentare una richiesta di permesso all'ente locale competente.

### Supporto strutturale

Assicurarsi che la pavimentazione sulla quale poggierà la stufa abbia una portata di carico sufficiente a sostenere il peso della stufa e della canna fumaria. Di solito, la stufa e la canna fumaria possono poggiare su un normale pavimento in legno di una casa unifamiliare, a condizione che il peso totale non superi 400 kg.

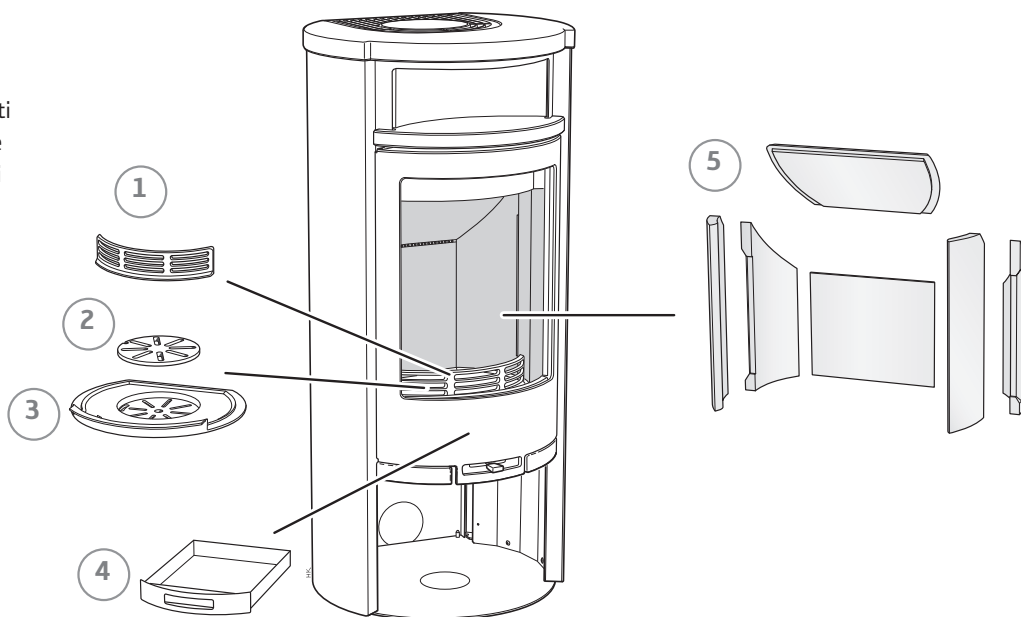
### Piastra di protezione per il pavimento

A causa del rischio di caduta di braci ardenti, la stufa deve essere appoggiata su una base ignifuga. Se il pavimento sotto la stufa è infiammabile, deve essere protetto da una piastra di protezione che ricopra almeno 300 mm davanti allo sportello e 100 mm su ciascun lato della stufa. La piastra di protezione per il pavimento può essere in pietra naturale, cemento, metallo o vetro. Per i modelli descritti nel presente manuale sono disponibili piastre di protezione per il pavimento in metallo laccato e in vetro come accessori.

## Rimozione dei componenti liberi

Se è necessario smontare l'insero per spostarlo, rimuovere prima i componenti liberi. Quando il montaggio della stufa è completo, rimontare i componenti liberi nell'ordine inverso.

- 1 Fermalegna
- 2 Griglia del braciere
- 3 Fondo in ghisa
- 4 Cassetto della cenere
- 5 Rivestimento interno del focolare (vermiculite).

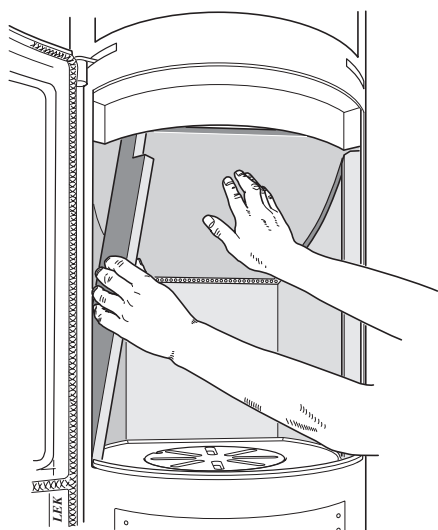


## Come smontare il rivestimento del focolare (vermiculite)

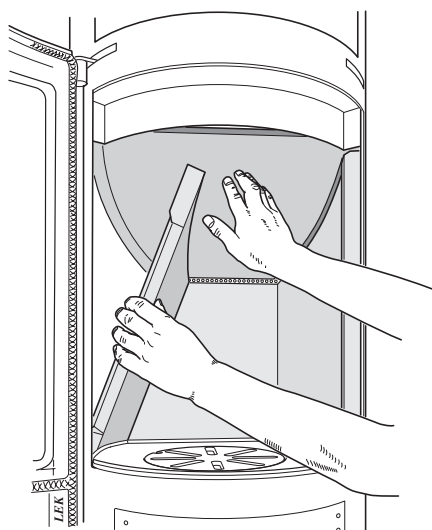
Maneggiare la vermiculite con delicatezza. Sollevare con una mano il deflettore dei fumi e con l'altra estrarre i fianchi. Ruotare leggermente il fondo in ghisa se necessario. Rimontare i componenti nell'ordine inverso.

5

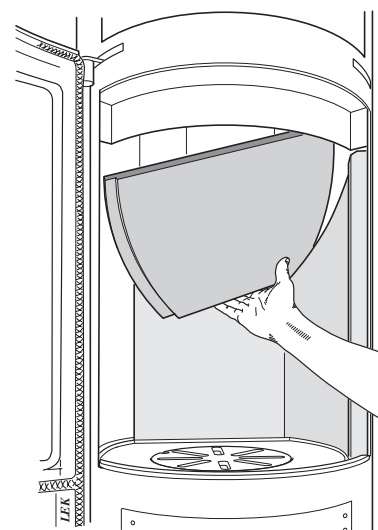
1



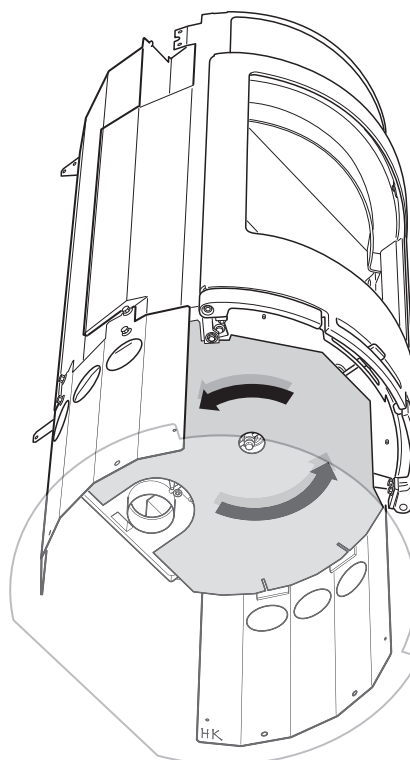
2



3



Se il vano viene usato per riporre la legna, è necessario montare la piastra di irraggiamento sotto l'inserto. La piastra di irraggiamento si smonta ruotandola verso sinistra fino a disimpegnarla dalle viti inferiori che fissano le gambe all'inserto. Per riagganciare la piastra di irraggiamento sulle viti, ruotarla verso destra.

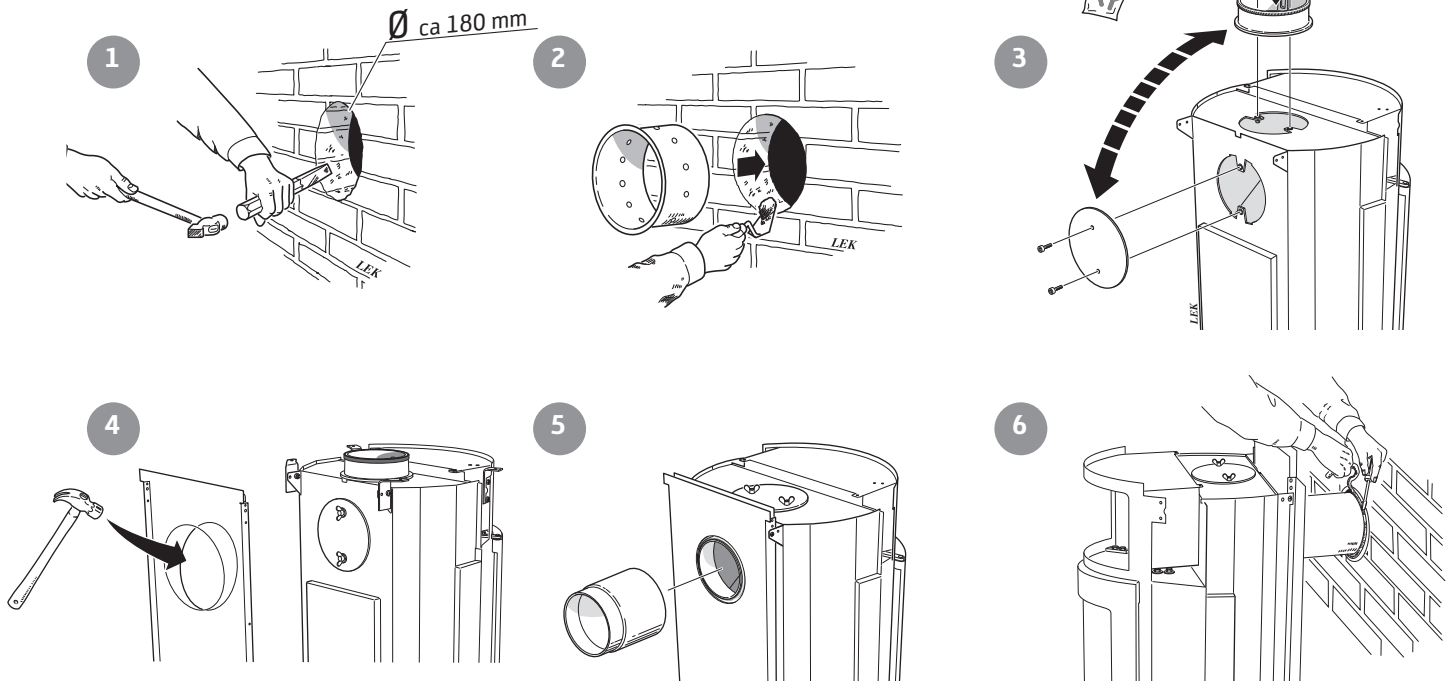


## Collegamento alla canna fumaria

- La stufa è conforme ai requisiti per il collegamento a canne fumarie dimensionate per temperature dei fumi di scarico fino a 350° C.
- Il raccordo della stufa ha un diametro esterno di 150 mm.
- La stufa richiede un tiraggio di almeno -12 Pa. Il tiraggio è influenzato sia dalla lunghezza che dalla sezione della canna fumaria e dalla sua tenuta. La lunghezza minima consigliata per la canna fumaria è di 3,5 m con un'area trasversale di 150-200 cm<sup>2</sup> (140-160 mm di diametro).
- Una canna fumaria con angoli stretti e tratti orizzontali perde capacità di tiraggio. Il tratto massimo in orizzontale raccomandato per la canna fumaria è 1 m, a condizione che la lunghezza del tratto verticale sia almeno 5 m.
- La canna fumaria deve poter essere ripulita per tutta la sua lunghezza e le botole di ispezione devono essere facilmente accessibili.
- Controllare attentamente che la canna fumaria sia sigillata e che non vi siano perdite attorno alle botole di ispezione e ai raccordi.

### Collegamento alla canna fumaria in muratura dal retro della stufa

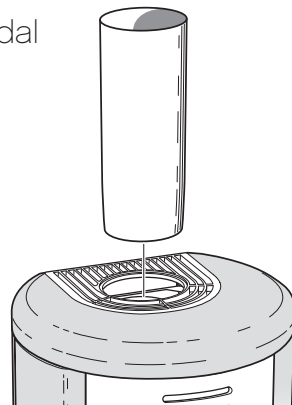
La piastra posteriore deve essere montata prima di procedere al collegamento alla canna fumaria dal retro della stufa.



Nella busta assieme alle presenti istruzioni di montaggio sono incluse due viti a galletto per il coperchio.

### Collegamento alla canna fumaria dal piano della stufa

Prima di collegare la canna fumaria dal piano della stufa, assicurarsi che la griglia dell'aria calda sia montata.



Controllare che la guarnizione del raccordo non si sposti quando si introduce il tubo nel raccordo. Sigillare se necessario con silicone termoresistente.

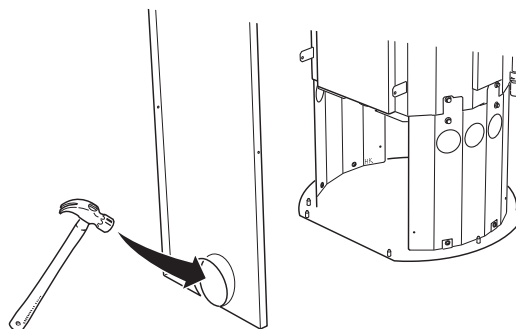
## Alimentazione dell'aria di combustione

Quando si installa una stufa in una stanza, aumenta il fabbisogno di aria nella stanza stessa. L'aria può entrare indirettamente da una presa d'aria in una parete che dà sull'esterno oppure tramite un condotto dall'esterno collegato al raccordo sulla parte bassa della stufa. La quantità di aria consumata dalla combustione è circa 25 m<sup>3</sup>/h.

Il raccordo ha un diametro esterno di 67 mm. Quando la lunghezza del condotto supera 1 m, è necessario portare a 100 mm il diametro del tubo ed effettuare di conseguenza un'apertura nel muro più ampia.

Negli ambienti caldi il condotto deve essere isolato con 30 mm di lana di roccia, ricoperta all'esterno da un inibitore di umidità (plastica per l'edilizia). È importante che l'imbocco tra il tubo e la parete (o il pavimento) sia sigillato con mastice per giunzioni.

Come accessorio è disponibile un flessibile anticondensa di 1 m per l'aria di combustione.

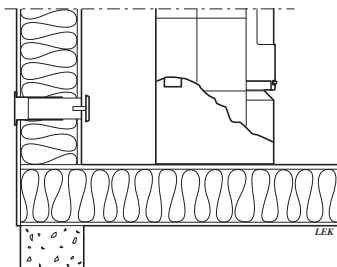


Sul retro e sulla piastra di appoggio della stufa sono presenti dei tappi da rimuovere per il passaggio dei tubi oppure per l'alimentazione dell'aria di combustione, nel caso in cui si desideri montare un cassetto portaoggetto, uno sportello inferiore e/o una ventola (accessori).

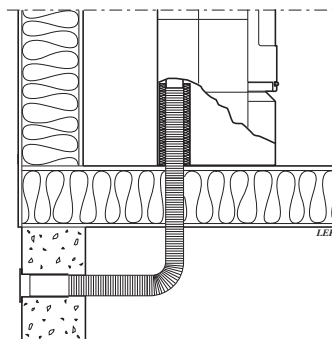


Lasciare uno spazio di 40 mm tra il condotto anticondensa e il fondo della stufa.

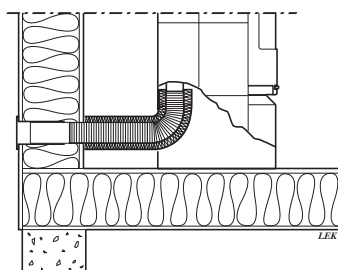
### Varianti dell'installazione



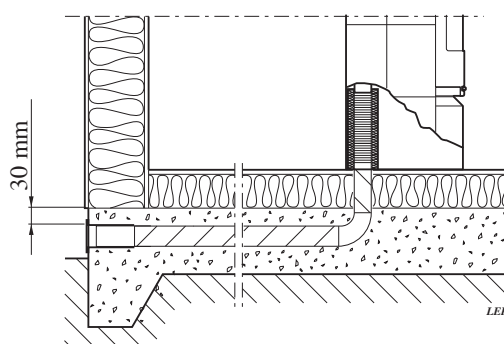
Indirettamente attraverso la parete esterna.



Attraverso il pavimento e l'intercapedine.



Attraverso la parete esterna.



Attraverso il pavimento e le fondamenta in calcestruzzo.

# Distanza di montaggio

## C 650

**PER L'INSTALLAZIONE DELLA PIASTRA GI-REVOLVE (accessorio) non fare riferimento alle distanze di montaggio indicate sotto. Vedere le istruzioni di montaggio specifiche per la piastra girevole.**

La distanza minima tra l'apertura della stufa e le parti infiammabili dell'edificio oppure gli arredi deve essere di almeno 1 metro.

In caso di collegamento a una canna fumaria in acciaio dal piano della stufa, fare riferimento alle istruzioni di montaggio fornite dal costruttore della canna fumaria. Rispettare le distanze di sicurezza tra i materiali infiammabili e la canna fumaria in acciaio.

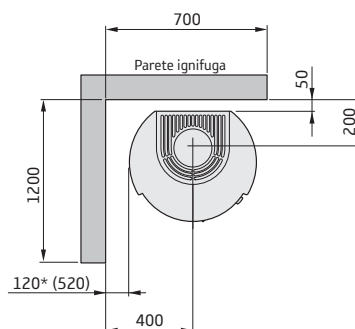
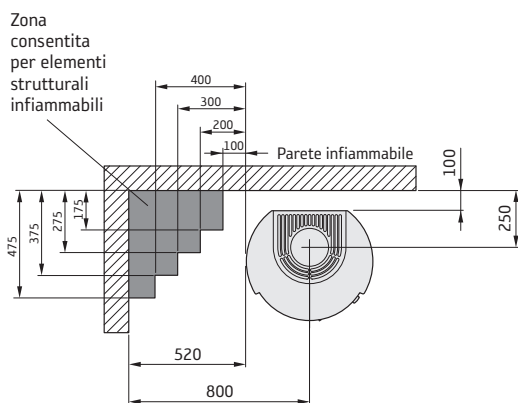
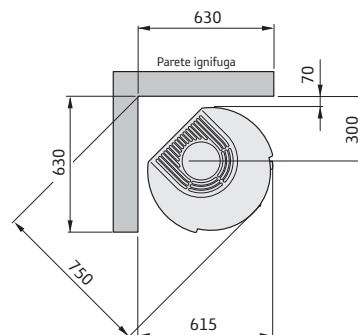
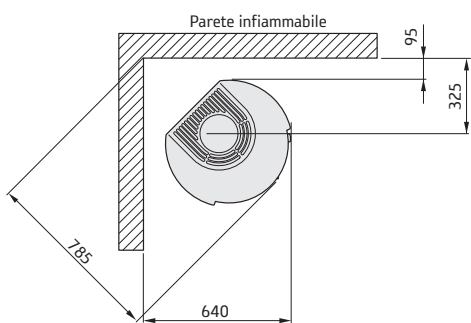
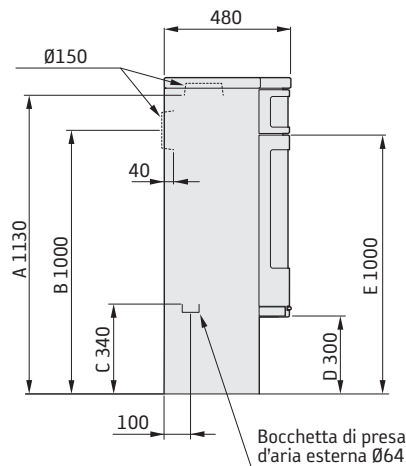
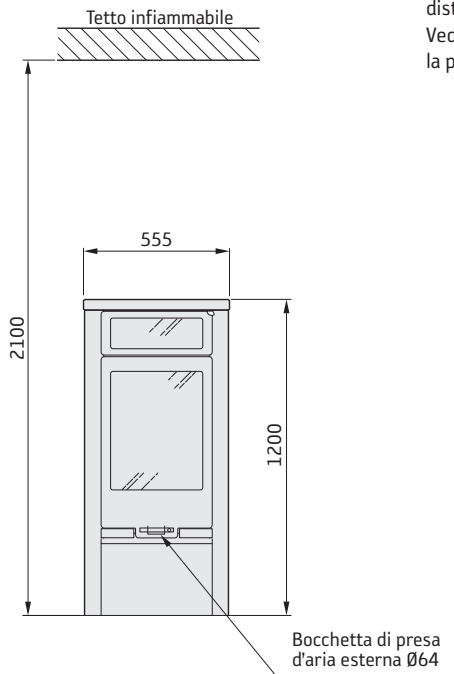
A = altezza dal pavimento al collegamento alla canna fumaria dal piano della stufa

B = altezza dal pavimento al centro del raccordo alla canna fumaria dal retro della stufa

C = altezza dal pavimento alla bocchetta di presa d'aria

D = altezza dal pavimento al bordo inferiore dello sportello

E = altezza dal pavimento al bordo superiore dello sportello



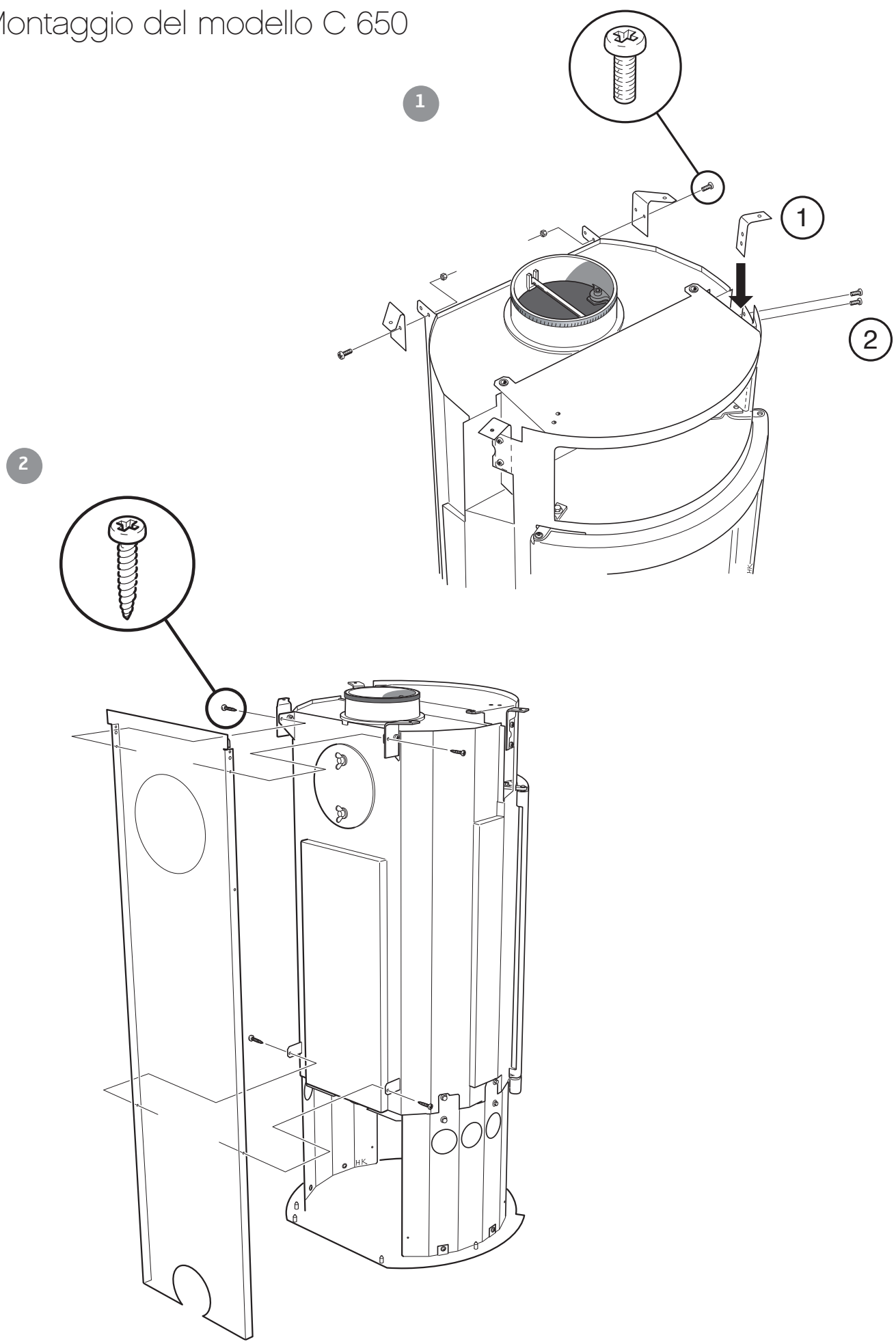
La piastra di protezione per il pavimento in vetro (accessorio) aumenta di 10 mm l'altezza di collegamento alla canna fumaria. Le rondelle distanziali in dotazione vanno montate sulla stufa prima di collegarla alla canna fumaria.

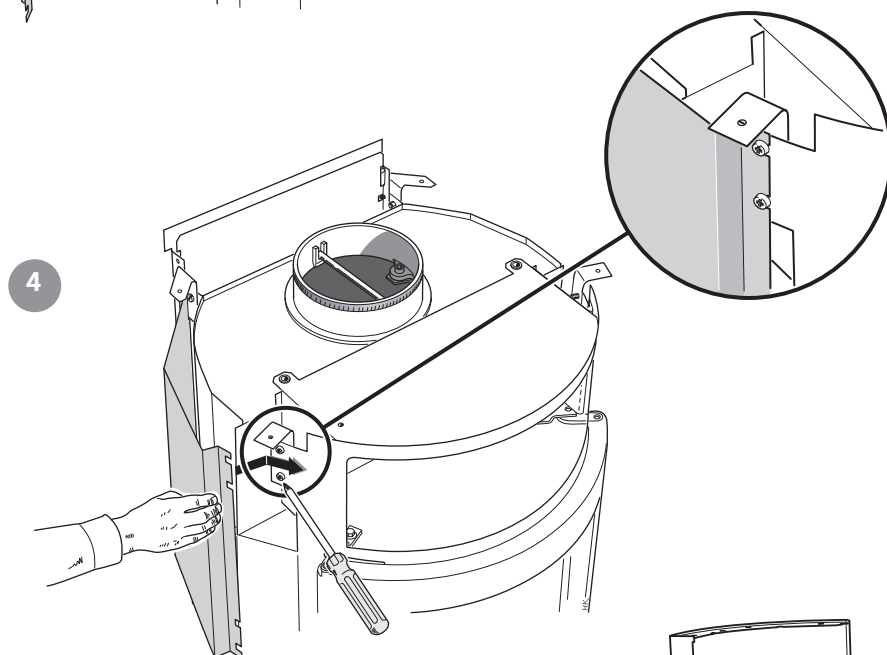
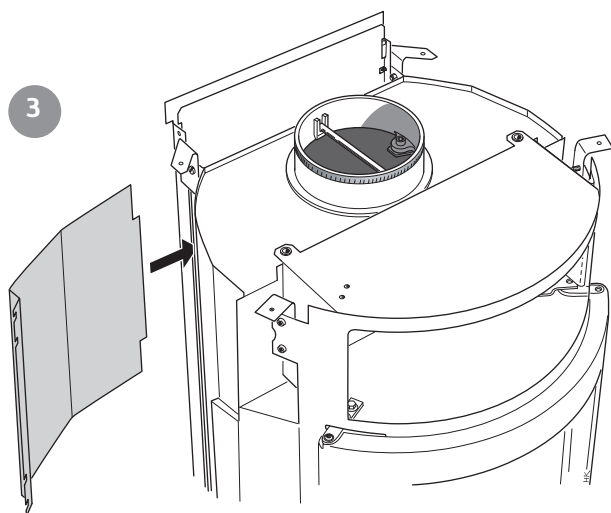
\* Se la stufa è collocata ad esempio su una piastra di protezione per il pavimento in vetro (accessorio), la distanza dal pavimento va modificata del corrispondente spessore della piastra di protezione. Si riferisce anche alle piastre di protezione staccate in vetro (accessorio).

\*\* Per evitare deterioramenti delle pareti ignifughe dipinte, si consiglia di mantenere la stessa distanza indicata per le pareti infiammabili.

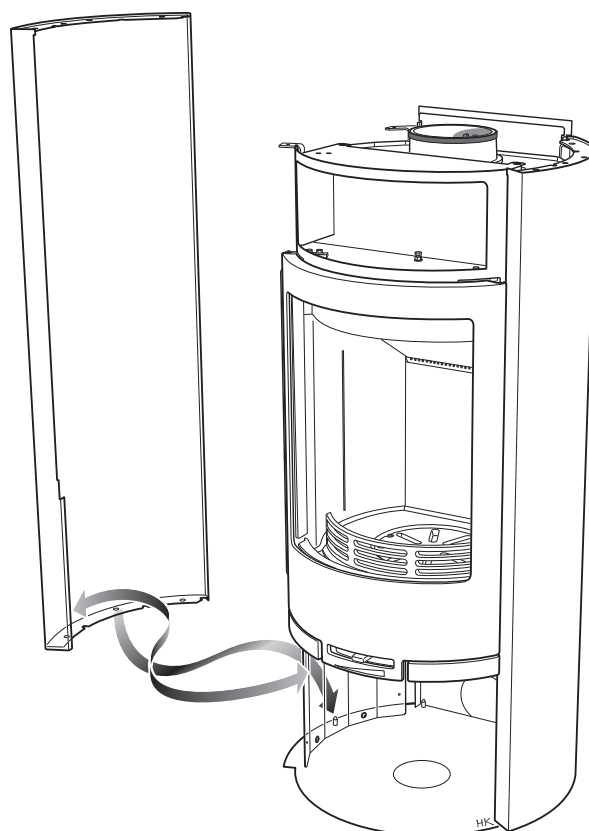


# Montaggio del modello C 650

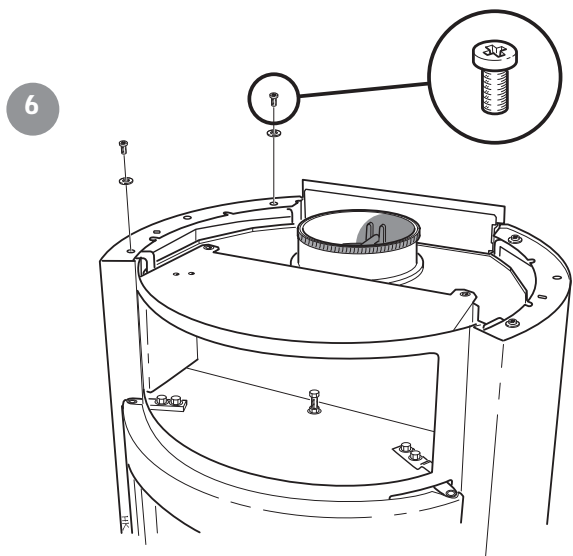




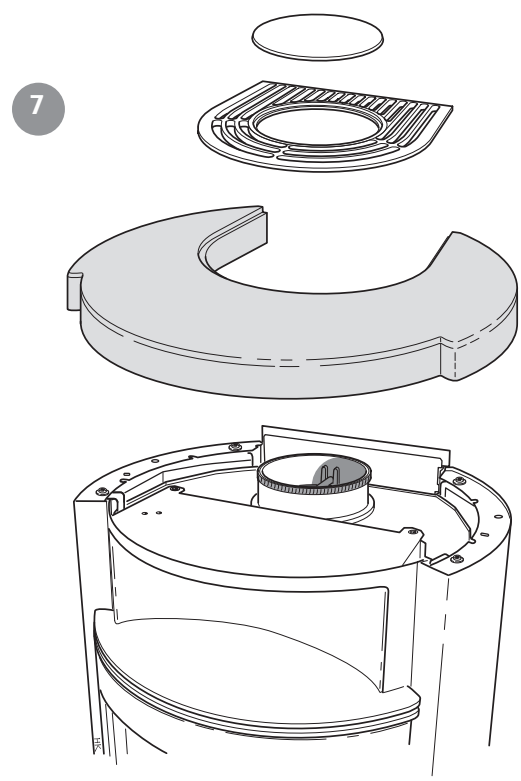
5



Tenere i fianchi a circa 20 mm sopra la piastra inferiore, ruotare e inserire il bordo anteriore del fianco sul bordo del basamento. Premere e inserire la flangia dei fianchi sul perno del basamento.



Fissare i fianchi con la vite a stella e la rondella.  
Regolare i fianchi in modo che tocchino il bordo anteriore dell'inserto e la piastra del retro.

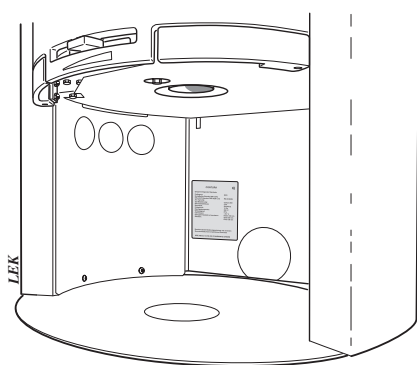


Montare la mensola scaldavivande in acciaio o in pietra ollare oppure il forno secondo le istruzioni riportate nei rispettivi capitoli alle pagine 124 - 126. Il montaggio va effettuato prima di montare il piano in acciaio o in pietra ollare.

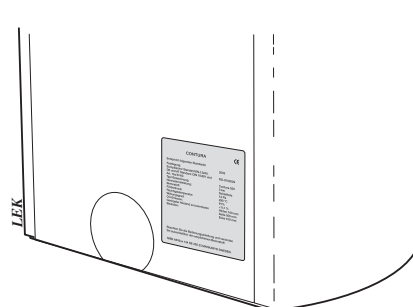
### Applicazione delle etichette

Applicare le etichette in dotazione sul retro della stufa, all'interno o all'esterno.

Alternativa 1



Alternativa 2

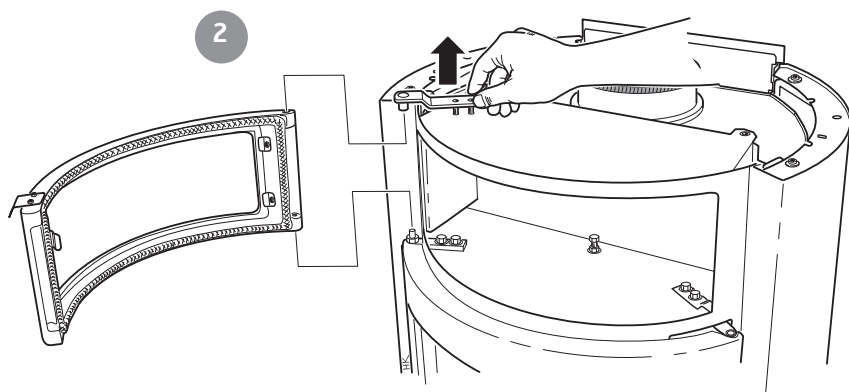
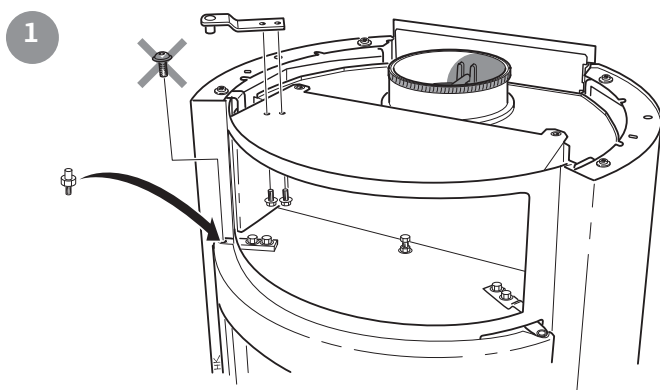


### Ispezione finale dell'installazione

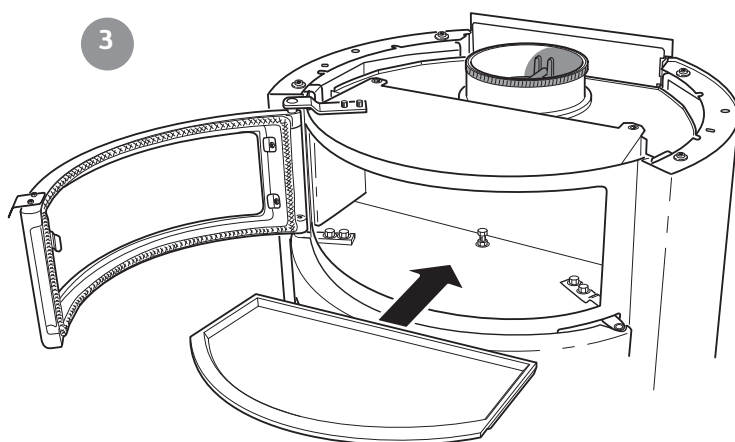
È della massima importanza che l'installazione sia controllata dal termotecnico prima della messa in funzione della stufa. Leggere attentamente anche le "Istruzioni di accensione" prima di accendere la stufa per la prima volta.



## Montaggio del forno (accessorio)

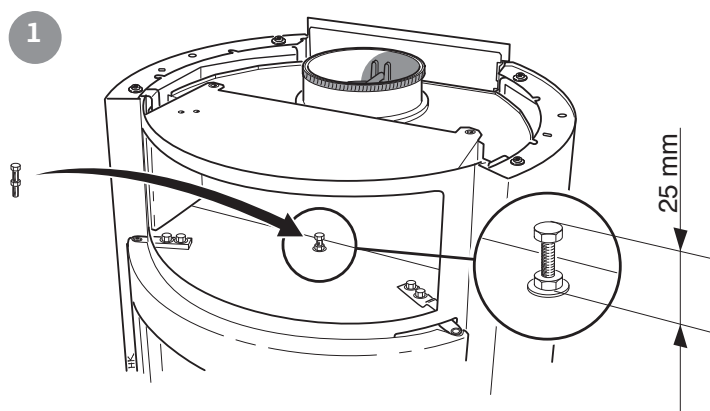


Appoggiare lo sportello del forno sui perni. Agganciare la cerniera superiore e serrare leggermente le viti. Chiudere lo sportello del forno e metterlo in bolla. Aprire quindi con delicatezza e serrare entrambe le viti.

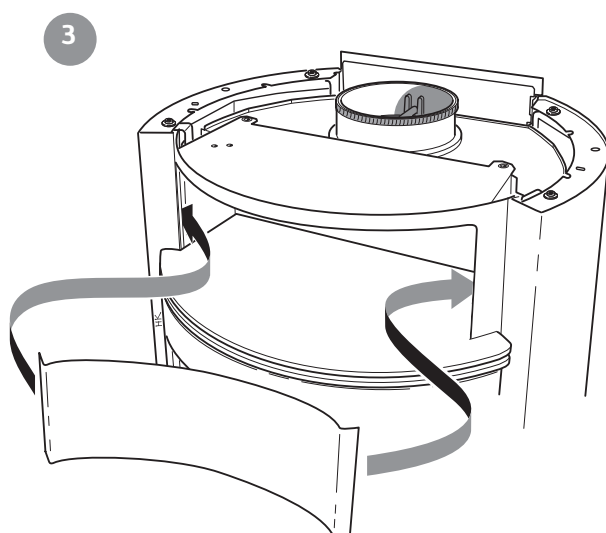
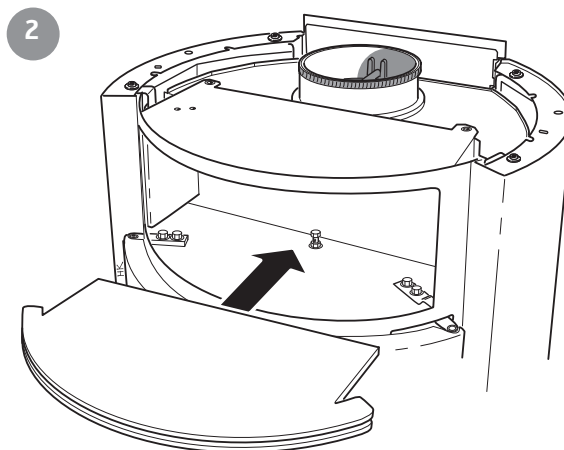


Inserire quindi la piastra posteriore del forno. Regolare eventualmente l'altezza della piastra posteriore agendo sulla vite di regolazione presente sul fondo del forno.

## Montaggio della mensola scaldavivande in acciaio (accessorio)

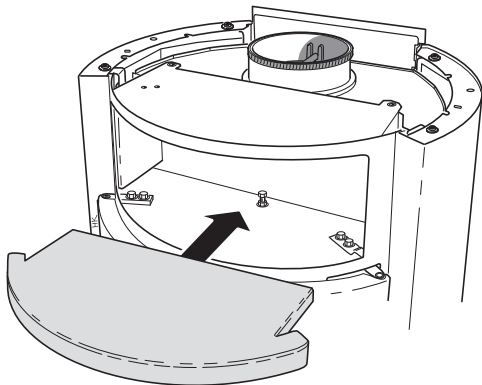


Sostituire le viti di regolazione premontate nella mensola scaldavivande con le viti di regolazione più lunghe in dotazione. Montare la mensola scaldavivande nell'apposito vano e metterla in bolla agendo sulle viti di regolazione. Sul lato della vano per la mensola si trova una piccola scanalatura, da usare per montare la piastra posteriore.

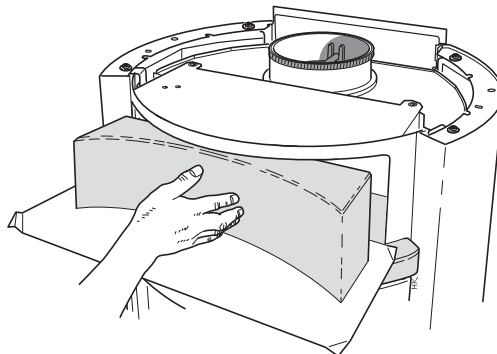


## Montaggio della mensola scaldavivande in pietra ollare (accessorio)

1



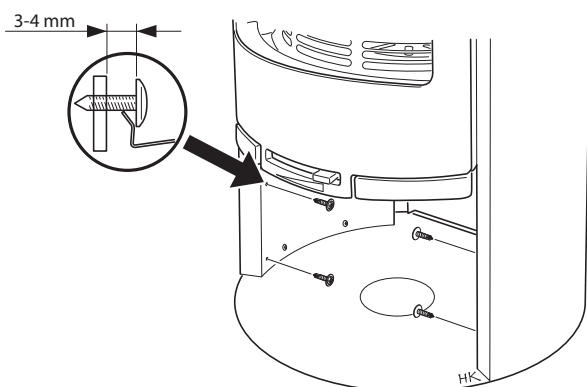
2



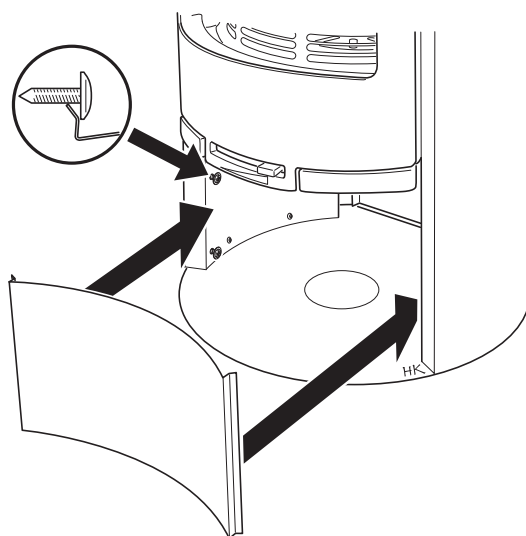
Inserire il fondo della mensola scaldavivande nell'apposito vano e metterlo in bolla agendo sulle viti di regolazione. Proteggere quindi la mensola con la carta dell'imballaggio per evitare di rigarla quando si deve inserire la parte superiore.

## Montaggio dello zoccolo (accessorio)

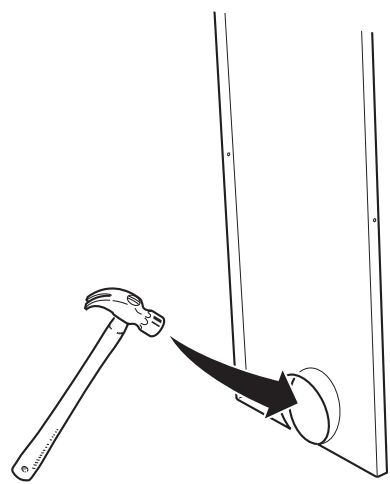
1



2

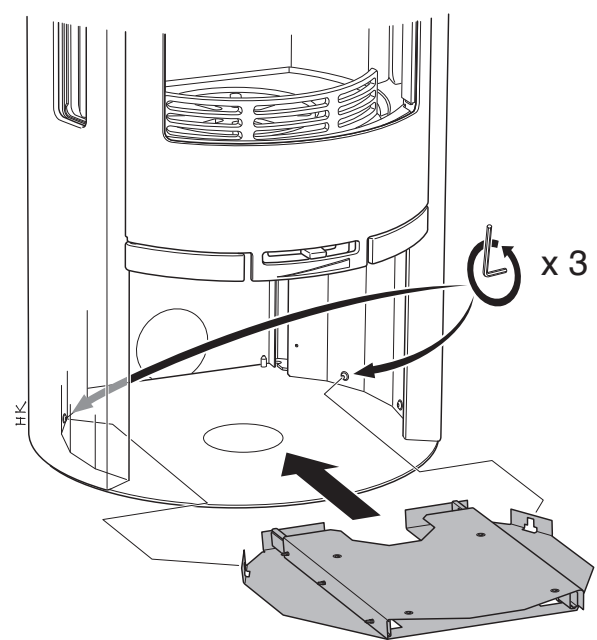


# Montaggio del cassetto portaoggetti (accessorio)



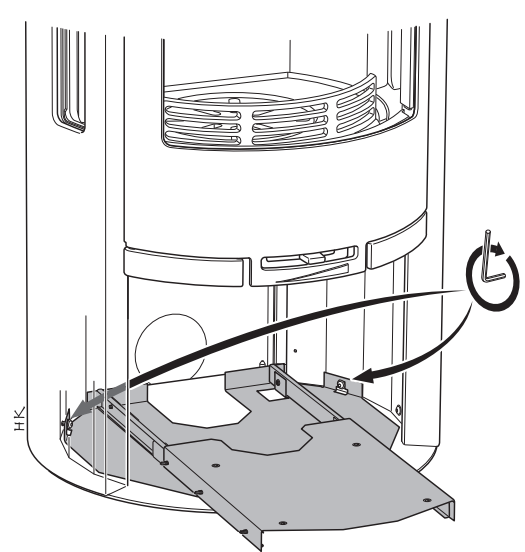
**!** Per montare il cassetto, rimuovere sempre il tappo dalla piastra posteriore per garantire l'alimentazione dell'aria di convezione.

1



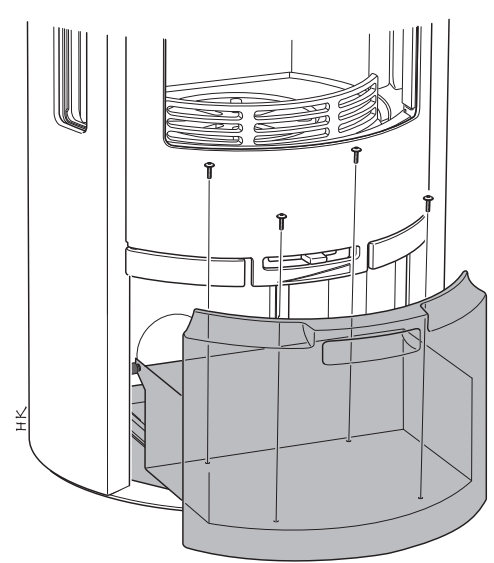
Allentare le viti a brugola posteriori di tre giri.  
Appoggiare le guide sul basamento.

2



Agganciare le guide sopra le due viti a brugola.  
Serrare le viti.

3



Montare il cassetto portaoggetti sulle guide con quattro viti a brugola. Regolare il cassetto in modo che si trovi centrato, quindi stringere le viti.

# *Contura*

NIBE AB Box 134 285 23 Markaryd Sweden  
[www.contura.eu](http://www.contura.eu)

Contura si riserva il diritto di modificare senza preavviso colori, materiali, dimensioni e modelli. Il rivenditore potrà fornire tutte le informazioni aggiornate. Le stufe illustrate nel catalogo possono essere corredate di accessori.

811111 IAV SE-EX C650 - 3  
2013-11-07