

# Monterings- vejledning



C 660K

*Contura*

Ydeevnedeklaration i henhold til  
forordning (EU) nr. 305/2011  
Nr. C660K-CPR-130608-SE-1

# Contura

## PRODUKT

Produkttype	Brændeovn fyret med fast biobrændsel
Typebetegnelse	Contura 660K
Serienummer	Se mærkeskilt på brændeovnen
Tiltænkt anvendelse	Rumopvarmning i boliger
Brændsel	Brænde

## PRODUCENT

Navn	NIBE AB / Contura
Adresse	Box 134, Skulptörvägen 10 SE-285 23 Markaryd, Sverige

## KONTROL

I henhold til AVCP	System 3
Europæisk standard	EN 13240:2001 / A2:2004
Testinstitut	Rein-Ruhr Feuerstätten Prüfstelle, NB 1625, har udført kontrol af erklæret præstation og udfærdiget testrapport nr. RRF-40 07 1478

## ERKLÆRET PRÆSTATION

Væsentlige egenskaber	Præstation	Harmoniseret teknisk specifikation
Reaktion ved brandpåvirkning	A1 WT	EN 13240:2001 / A2:2004
Mindste afstand til brændbart materiale	Bagside: 100 mm Side: 500 mm til siden Øvrige sikkerhedsafstande i henhold til monteringsvejledningen	
Risiko for at gløder falder ud	Klarer	
Emissioner fra forbrændingen	CO 0,06% NOx 115 mg/m <sup>3</sup> OGC 57 mg/m <sup>3</sup> PM 28 mg/m <sup>3</sup>	
Overfladetemperaturer	Klarer	
Rengøringsmuligheder	Klarer	
Mekanisk styrke	Klarer	
Udslip af farlige stoffer	Klarer	
Nominal effekt	6 kW	
Virkningsgrad	79%	
Røggastemperatur i tilslutningsstuds ved nominal effekt	280°C	

Undertegnede bærer ansvaret for fremstilling og overensstemmelse med erklæret præstation.



**Niklas Gunnarsson**, Forretningsområdechef for NIBE STOVES  
Markaryd den 1. juli 2013



## Velkommen til Contura

Velkommen til Contura-familien! Vi håber, at du får stor glæde af din nye brændeovn. Som ny ejer af en brændeovn fra Contura er du sikret en brændeovn med et tidløst design og lang levetid. Contura har også en både miljøvenlig og effektiv forbrænding for at sikre det bedste varmeudbytte.

Læs monteringsvejledningen nøje igennem, før installationen påbegyndes. I fyringsvejledningen kan du læse om den bedste måde at tænde op og fyre på.

## Indhold

Tekniske fakta	84
Afmontering af løse dele	84
Tilslutning til skorsten	86
Tilførsel af forbrændingsluft	87
Installationsafstand	88
Montering	89
Montering af bageovn (tilvalg)	92
Montering af konvektionsfront (tilvalg)	93
Montering af varmhylde i kakkel (tilvalg)	93
Montering af sokkel (tilvalg)	94
Montering af stålsokkel (tilvalg)	94
Montering af udtræksskuffe	95

### **OBS!**

#### **Montering af en brændeovn skal meldes til de lokale myndigheder.**

Boligejeren er selv ansvarlig for, at de foreskrevne sikkerhedskrav er opfyldt, og for at monteringen besigtiges af en kvalificeret kontrollant. Skorstensfejeren skal informeres om monteringen, eftersom den medfører ændrede fejningsbehov.

### **ADVARSEL!**

#### **Brændeovnen bliver meget varm**

Under brug bliver visse af brændeovnens dele meget varme og kan forårsage forbrændinger ved berøring. Vær også opmærksom på den kraftige varmeudstråling gennem lågeglasset. Hvis der anbringes brændbart materiale nærmere end den angivne sikkerhedsafstand, kan det medføre brand. Hvis brændet kun ulmer, kan det forårsage en eksplosionsagtig antændelse af røggasserne med risiko for såvel materielle skader som personskader.

## Tekniske fakta

Effekt	3-9 kW
Nominel effekt	6 kW
Virkningsgrad	op til 80%

<b>Model</b>	<b>660K</b>
Højde (mm)	1220
Bredde (mm)	590
Dybde (mm)	510
Vægt (kg)	190

### Godkendt i henhold til:

Europæisk standard EN-13240 klasse 1  
Svensk miljø- og kvalitetsmærkning,  
P-mærket cert. nr. 220306  
Svensk typegodkendelse, cert. nr. 0388/01  
Norsk standard NS 3059, cert. nr. 043-104  
Tysk standard DIN 18.891, R0-91 01 319  
Dansk standard 887-1, id nr. 598

## Vigtigt at huske på!

### Professionel installation

Denne vejledning indeholder instruktioner om, hvordan brændeovnene skal monteres og installeres. For at kunne garantere brændeovnens funktion og sikkerhed anbefaler vi, at installationen udføres af en fagmand. Kontakt en af vores forhandlere, som kan anbefale dygtige montører.

### Byggeanmeldelse

Disse overordnede instrukser giver eventuelt vejledninger, som kan være i strid med nationale byggeregler. Se venligst supplerende vejledninger, eller bed din lokale myndighed om råd vedrørende reglerne for byggeri. Før du monterer en brændeovn eller opsætter en skorsten, er du nødt til at indsende en byggeanmeldelse til de lokale myndigheder for at få tilladelse.

### Bærende underlag

Kontroller, at træbjælkelaget har tilstrækkelig bæreevne til en brændeovn med skorsten. Brændeovnen og skorstenen kan normalt placeres på et almindeligt træbjælkelag i et enfamiliehus, hvis totalvægten ikke er over 400 kg.

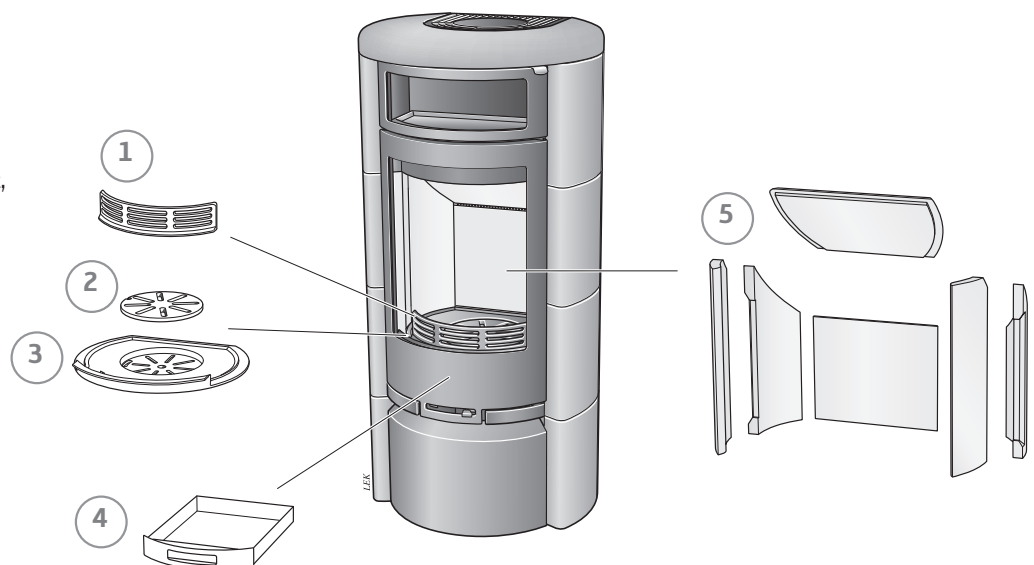
### Gulvplade

På grund af risikoen for at der falder gløder ud, skal et brændbart gulv beskyttes af en gulvplade, som dækker mindst 300 mm foran lågen og 100 mm til hver side. Gulvpladen kan bestå af f.eks. natursten, beton, stål eller glas. Gulvplader af lakeret stål og af glas sælges som ekstraudstyr til disse modeller.

## Afmontering af løse dele

Hvis indsatsen skal lægges ned for at blive flyttet, bør løsdeler afmonteres. Når brændeovnen er færdigmonteret, monteres løsdelerne igen i omvendt rækkefølge.

- 1 Brændeholder
- 2 Rund askerist
- 3 Støbejernsbund
- 4 Askeskuffe
- 5 Ovnbeklædning (Vermiculite).

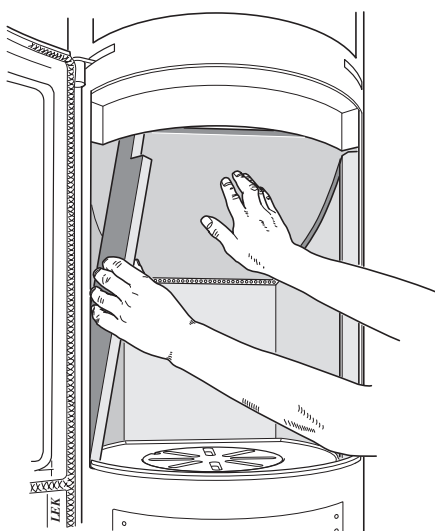


## Sådan afmonterer du ovnbeklædningen (Vermiculite)

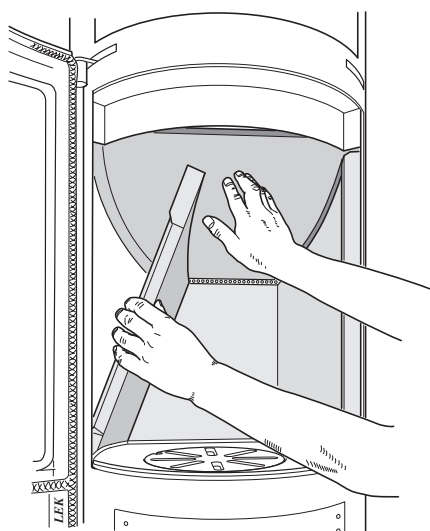
Vermiculite skal håndteres forsigtigt. Løft røgvedepladen op med den ene hånd, mens sidedelene tages ud. Drej lidt på støbejernsbunden efter behov. Montering foretages i omvendt rækkefølge.

5

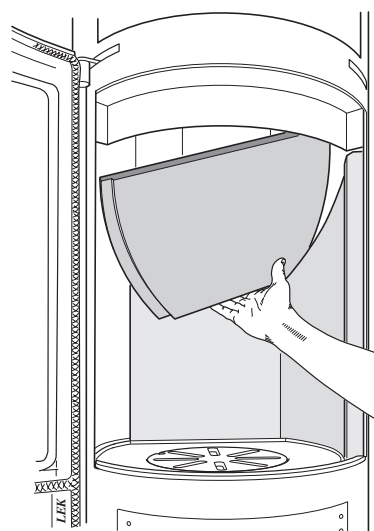
1



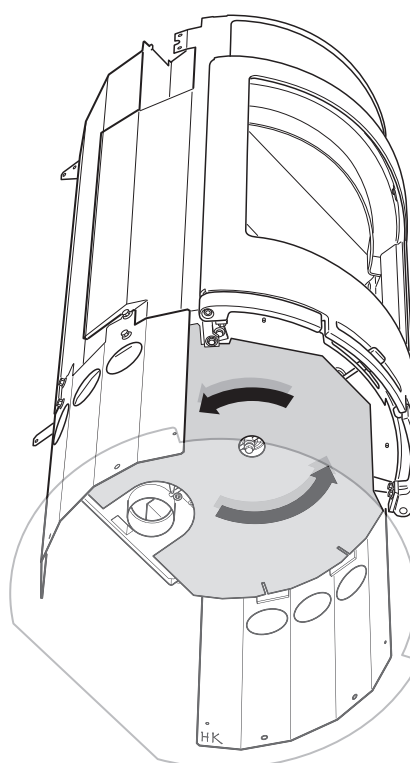
2



3



Strålingspladen under indsatsen skal være monteret, hvis pladsen benyttes som brænderum. Strålingspladen kan afmonteres ved at dreje den til venstre, indtil pladen løsnes fra de nederste skruer, som holder benene i indsatsen. Strålingsbeskyttelsen sættes tilbage på skruerne ved at dreje den til højre.



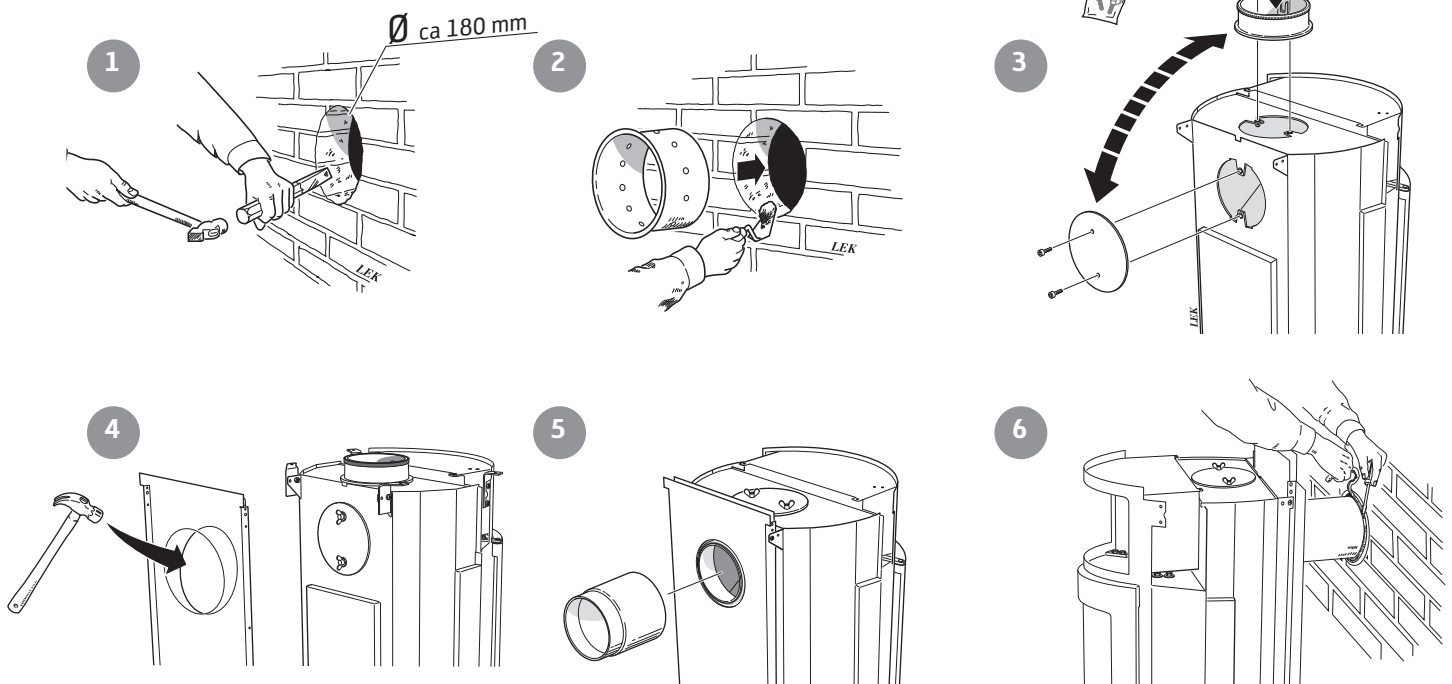
## Tilslutning til skorsten

- Brændeovnen opfylder tilslutningskravene til skorstene, der er dimensioneret til 350 °C røggastemperatur.
- Tilslutningsstudsens udvendige diameter er 150 mm.
- Brændeovnen kræver et skorstenstræk på mindst -12 Pa. Trækket påvirkes primært af skorstenens længde og areal, men også af hvor tryktæt den er. Den mindste anbefalede skorstenslængde er 3,5 m, og det passende tværsnitsareal er 150-200 cm<sup>2</sup> (140-160 mm i diameter).
- En røgkanal med skarpe bøjninger og vandret føring reducerer trækket i skorstenen. Den vandrette røgkanal kan maks. være 1 m, forudsat at den lodrette røgkanallængde er mindst 5 m.
- Røgkanalen skal kunne fejes i hele sin længde, og fejlågerne skal være let tilgængelige.
- Kontroller omhyggeligt, at skorstenen er tæt, og at der ikke er lækager omkring fejlåger og ved rørtilslutninger.

### Tilslutning bagud til muret skorsten

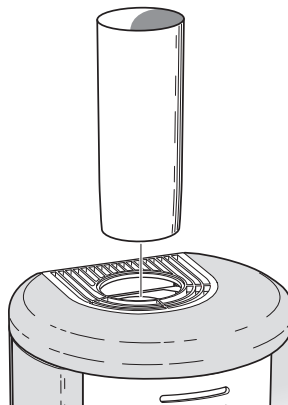
Tilslutning til skorstenen fra indsatsens bagside skal udføres, efter bagpladen er monteret, men inden kachelbeklædningen monteres.

I posen med denne monteringsvejledning ligger der to fløjskruer til dækslet.



### Toptilslutning til skorsten

Ved toptilslutning til skorstenen skal kachelbeklædningen monteres først. Husk at montere varmluftristen, inden toptilslutningen udføres.



Sørg for, at pakningen på studsens ikke flyttes fra sin position, når tilslutningsrøret sættes på studsens. Hvis der er brug for yderligere tætning, kan der bruges ovnkit.

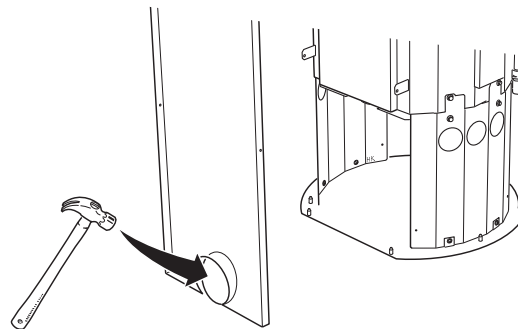
## Tilførsel af forbrændingsluft

Når der opstilles en brændeovn i et rum, øges kravene til lufttilførsel i rummet. Luften kan tilføres indirekte via en ventil i ydervæggen, eller via en kanal udefra, som tilsluttes studsene på brændeovnens underside. Den luftmængde, der bruges til forbrændingen, er ca. 25 m<sup>3</sup>/h.

Studsene har en udvendig diameter på 67 mm. Ved en rørføring på over 1 m skal rørdiameteren øges til 100 mm, og tilsvarende større vægventil vælges.

I varme rum skal kanalen kondensisoleres med 30 mm mineraluld, der udvendigt forsynes med fugtspærre (byggeplast). I gennemføringen er det vigtigt at tætte mellem røret og væggen (alternativt gulvet) med tætningsmasse.

Som ekstraudstyr kan der fås en 1 m kondensisoleret forbrændingsluftslange.

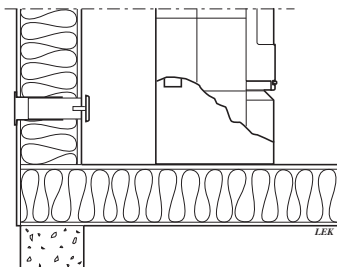


I bagpladen og gulvpladen findes der et brydedæksel, som fjernes ved gennemføring af rør eller ved lufttilførsel, hvis brændeovnen udstyres med en nedre låge og/eller ventilator (tilbehør).

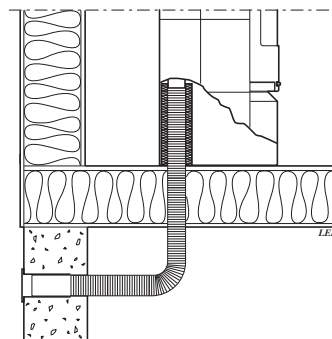


Der skal være en 40 mm spalte mellem kondensisoleringen og brændeovnens bund.

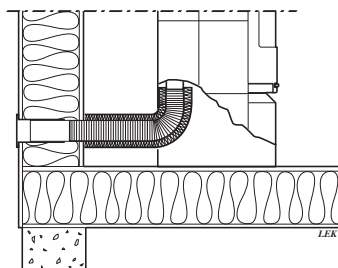
## Installationsmuligheder



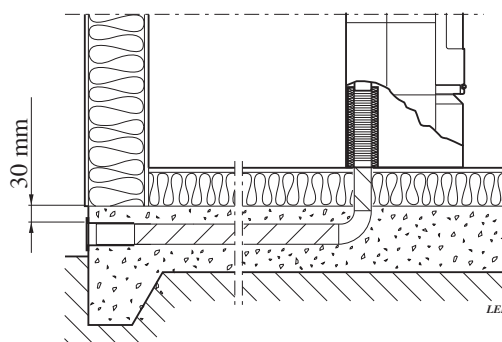
Indirekte via ydervæg.



Via gulv og krybekælder.



Via ydervæg.



Via gulv og fundament.

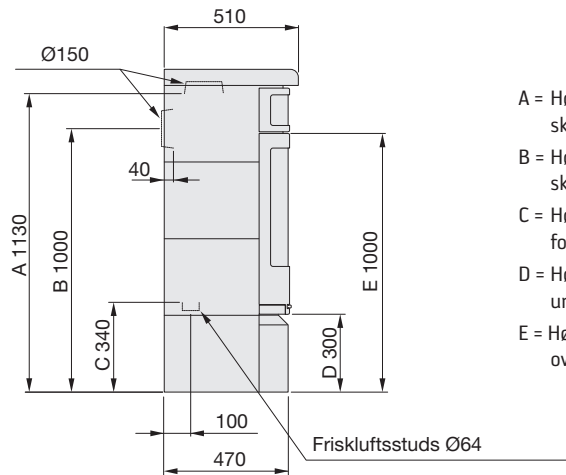
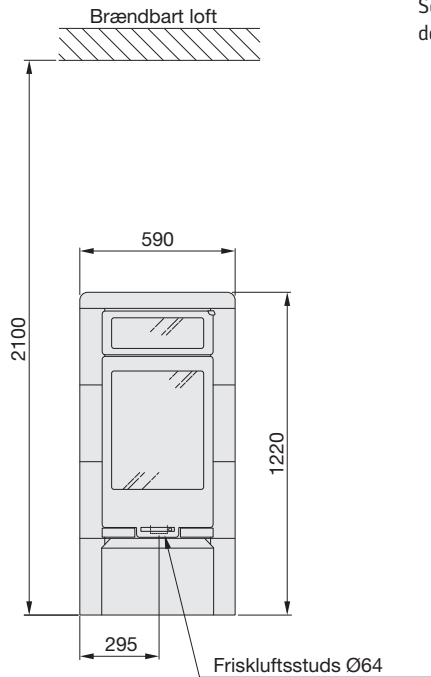
# Installationsafstand

## C 660K

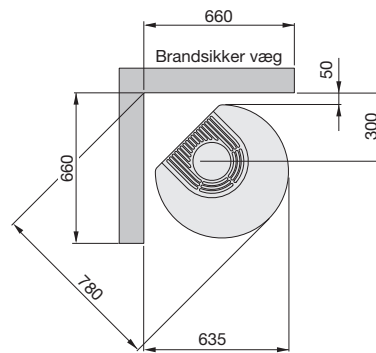
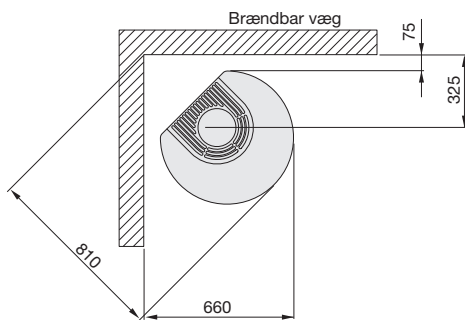
**VED INSTALLATION AF DREJEPLADE (TILVALG)**  
gælder nedenstående installationsafstand ikke.  
Se separat monteringsvejledning for drejepladen.

Der skal være mindst 1 meter foran brændeovnsens åbning til brændbare bygningsdele eller indbo.

Ved toptilslutning til stålskorsten henviser vi til det pågældende fabrikats monteringsvejledning. Overhold de krav om sikkerhedsafstand til brændbart materiale, som stilles for stålskorstene.

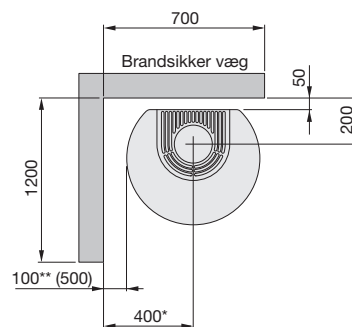
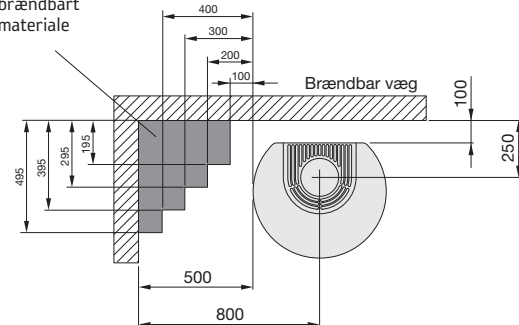


- A = Højde fra gulv til skorstenstilslutning opad
- B = Højde fra gulv til c/c skorstenstilslutning bagud
- C = Højde fra gulv til forbrændingsluftstuds
- D = Højde fra gulv til lågens underkant
- E = Højde fra gulv til lågens overkant



Fritliggende gulvplade i glas (ekstraudstyr) medfører, at tilslutningshøjden til skorsten øges med 10 mm. Afstandsstykkerne, som følger med gulvpladen, monteres på brændeovnen før tilslutning.

Tilladt område for brændbart materiale



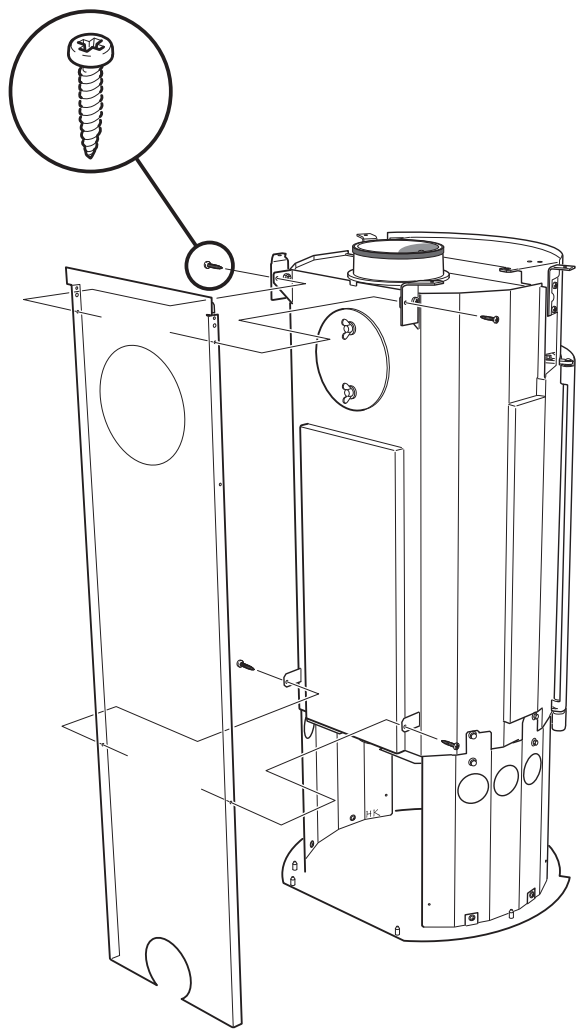
\* Hvis brændeovnen placeres på en gulvplade af f.eks. glas (ekstraudstyr), påvirkes højden fra gulvet med et mål svarende til gulvpladens tykkelse. Gælder også fritliggende gulvplade af glas (ekstraudstyr).

\*\* For at undgå misfarvning af malede, ikke-brændbare vægge anbefaler vi den samme sideafstand som til brændbare vægge.



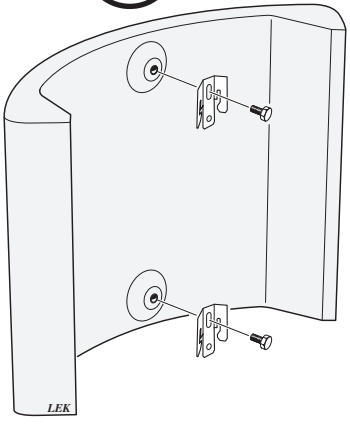
# Montering af C 660K

1

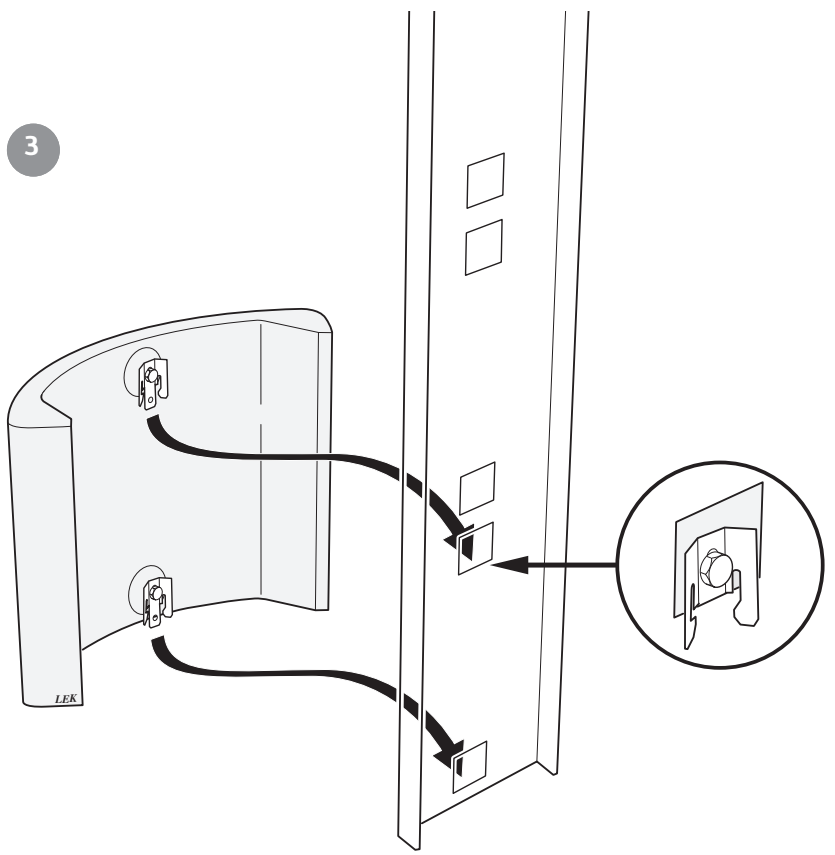


2

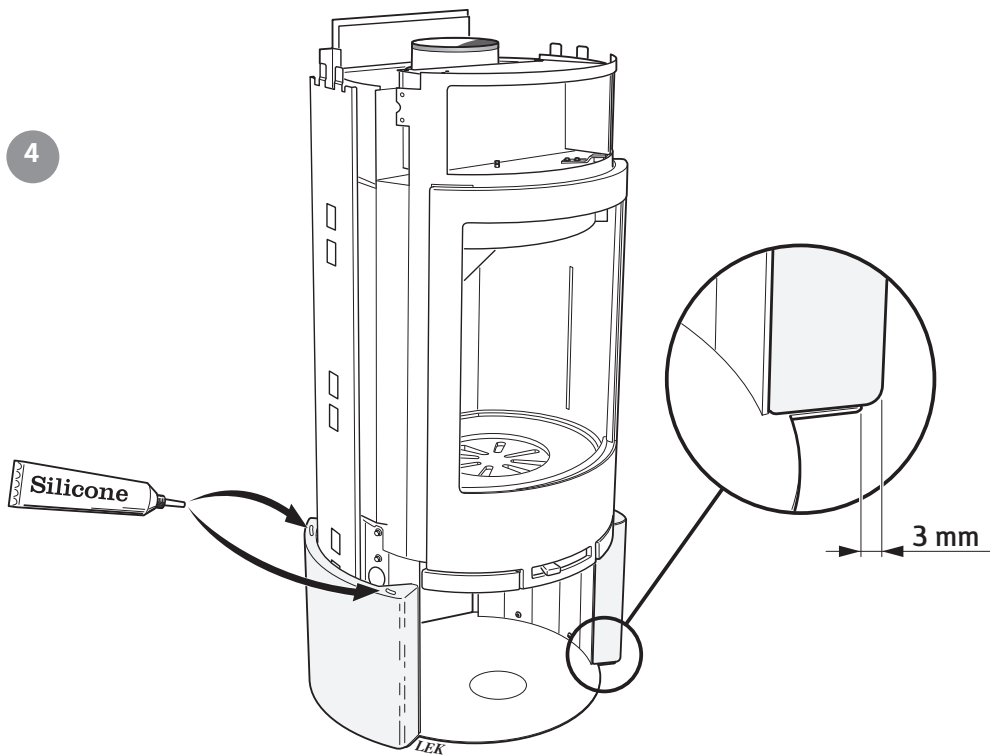
X8



3

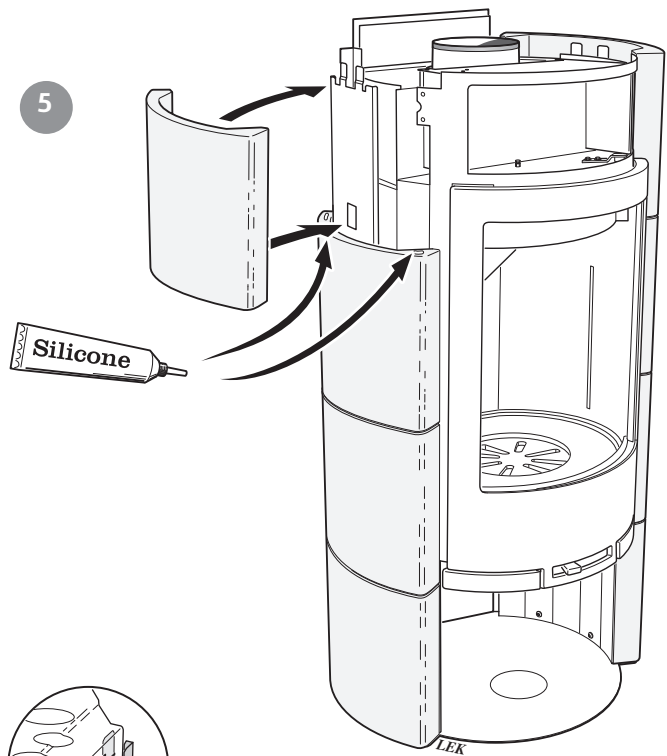


4

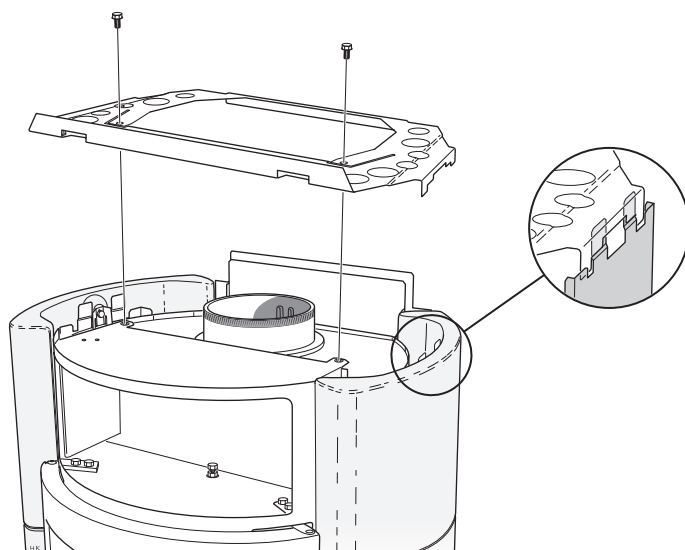


Bemærk, at kaklerne skal håndteres med forsigtighed, og især skarpe kanter er følsomme over for stød.

5

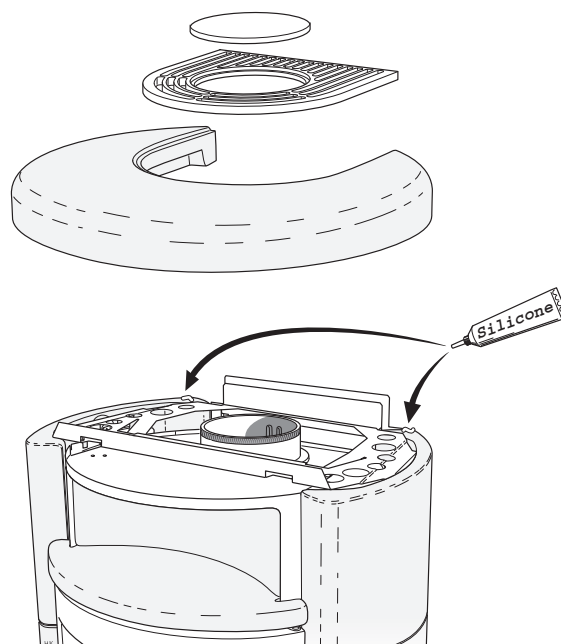


6



7

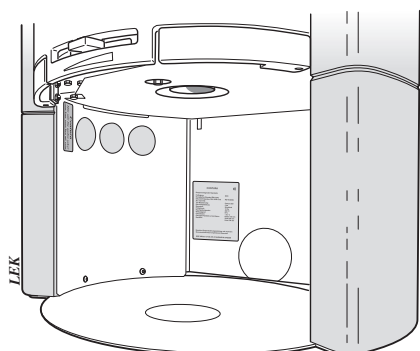
Monter konvektionsfronten, varmehylden eller bageovnen i henhold til vejledningerne i afsnittene for det pågældende tilbehør på side 92 til 93. Dette skal foretages, inden kakkeltoppen sættes på plads.



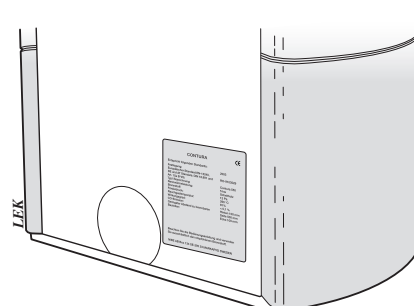
## Montering af mærkeskilte

Medfølgende mærkeskilt placeres på bagsiden, enten indvendigt eller udvendigt.

Alternativ  
1



Alternativ  
2

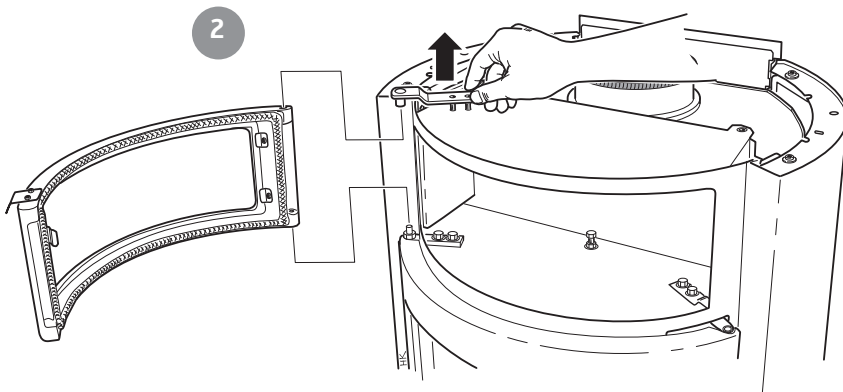
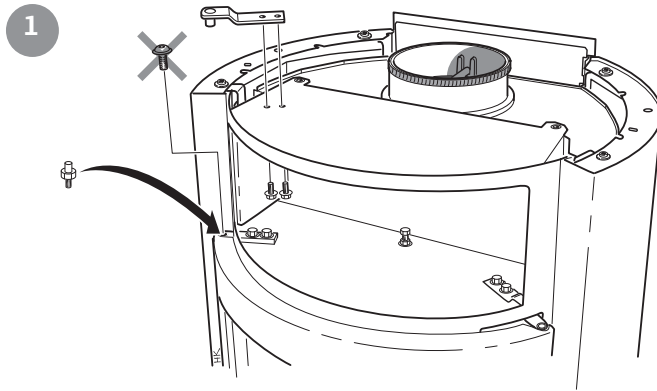


## Besigtigelse af installationen

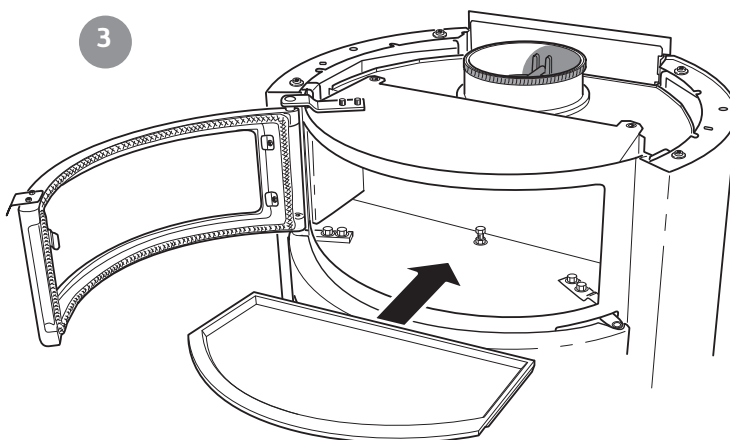
Det er meget vigtigt, at installationen besigtiges af en autoriseret skorstensfejer, før brændeovnen tages i brug. Læs endvidere "Fyringsvejledning", før der tændes op første gang.



## Montering af bageovn (tilvalg)

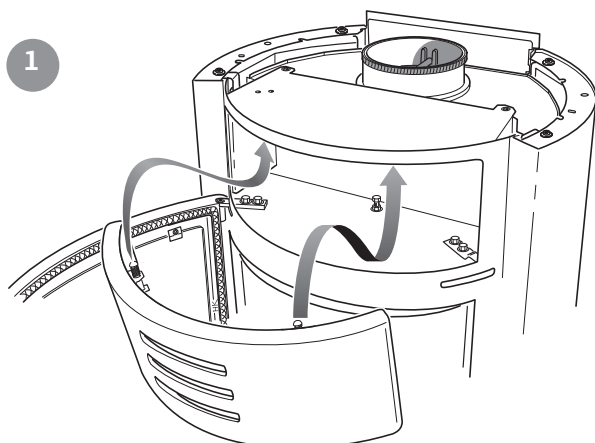


Placer bageovnslågen på tappen. Hægt det øvre hængsel fast, og spænd en af skruerne let. Luk bageovnslågen, og juster den, så den sidder vandret. Åbn den derefter forsigtigt, og spænd begge skruer fast.

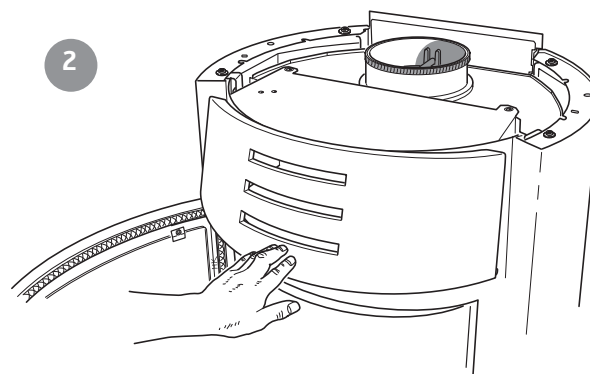


Placer derefter bagepladen i ovnen. Juster eventuelt højden på bagepladen med stilleskruen, som sidder i bunden af bageovnen.

## Montering af konvektionsfront (tilvalg)

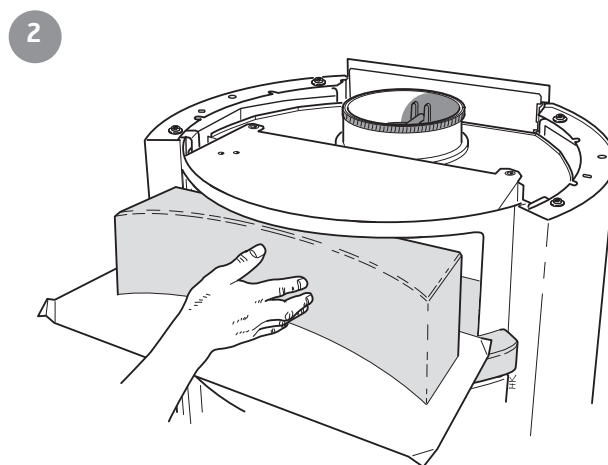
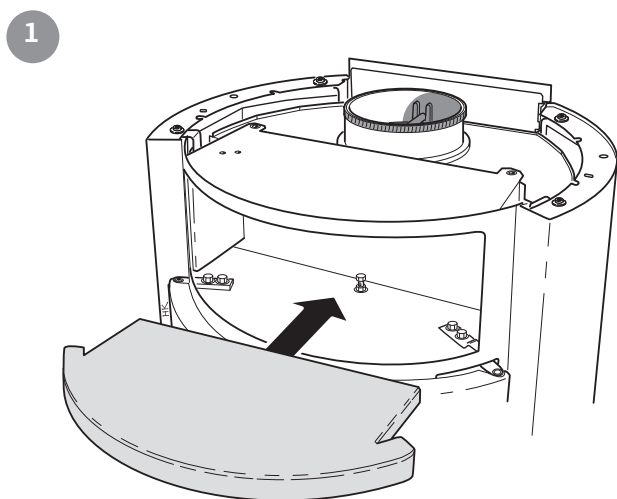


1  
Åbn lågen, og monter konvektionsfronten med ophængningsbeslagene placeret som vist på billedet.

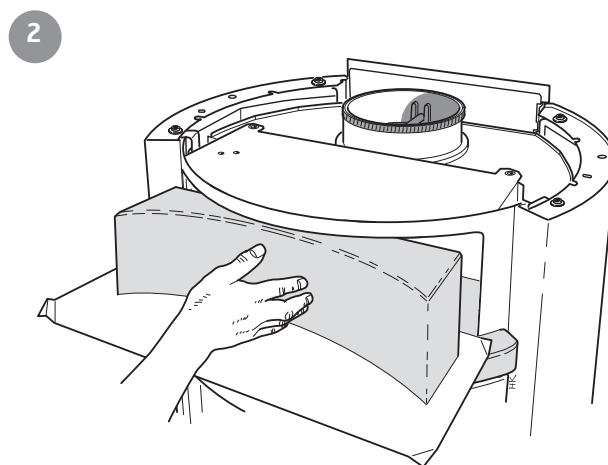


2  
Før først konvektionsfronten op, således at det fjedrende låsespænde kommer inden for frontpladen på brændeovnen, og pres konvektionsfronten let opad. Tryk derefter fronten ind, og lad den glide på plads.

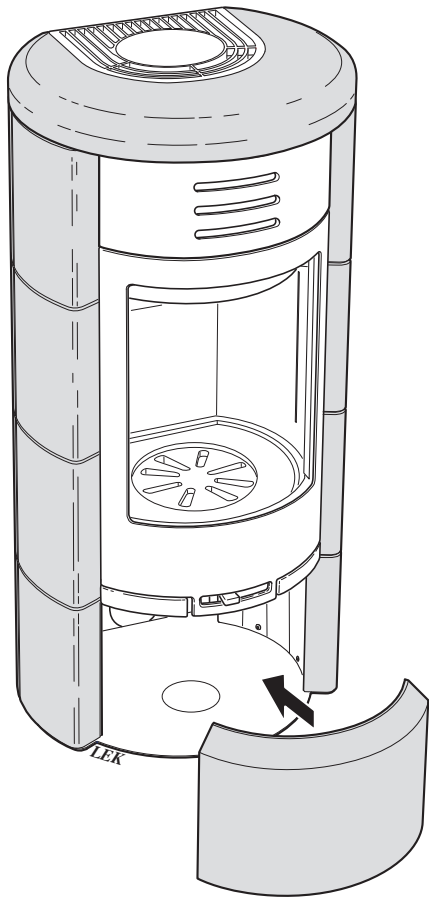
## Montering af varmehylde i kakkel (tilvalg)



1  
Varmehyldens bundplade placeres i varmerummet. Benyt stilleskruen i bagkanten for vandret montering. Læg derefter papiret fra emballagen som ridebeskyttelse, når overdelen skal skubbes ind på plads.

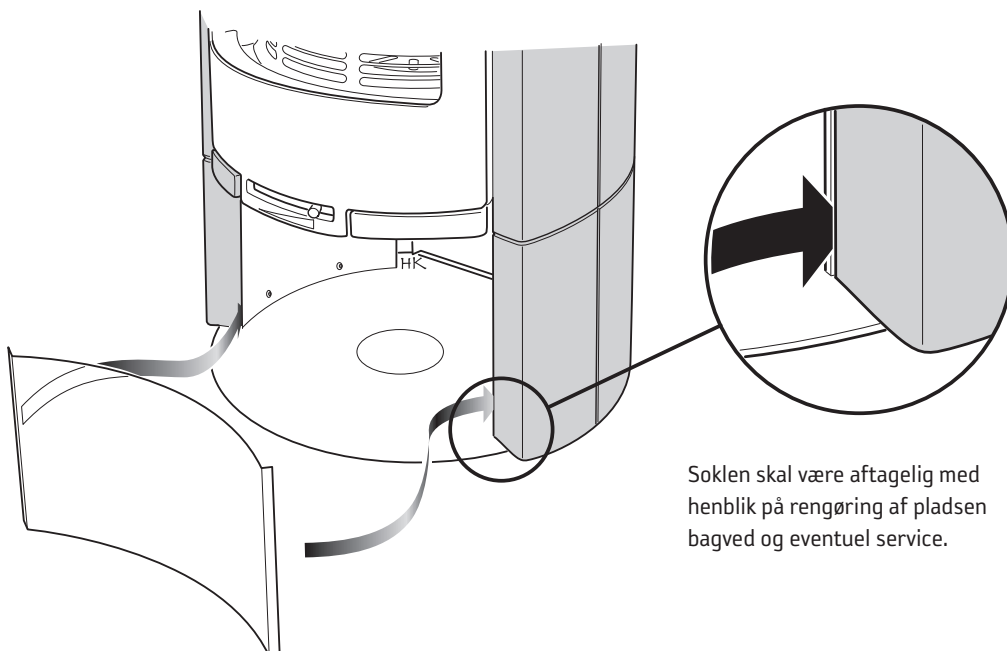


## Montering af sokkel (tilvalg)



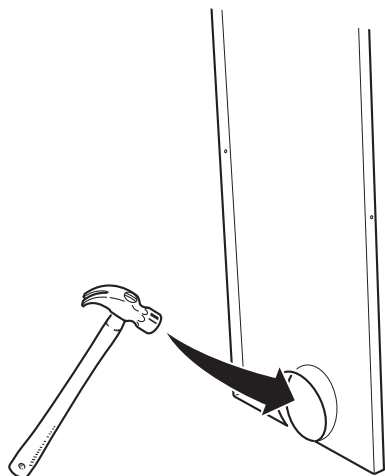
Soklen skal være aftagelig med henblik på rengøring af pladsen bagved og eventuel service.

## Montering af stålsokkel (tilvalg)



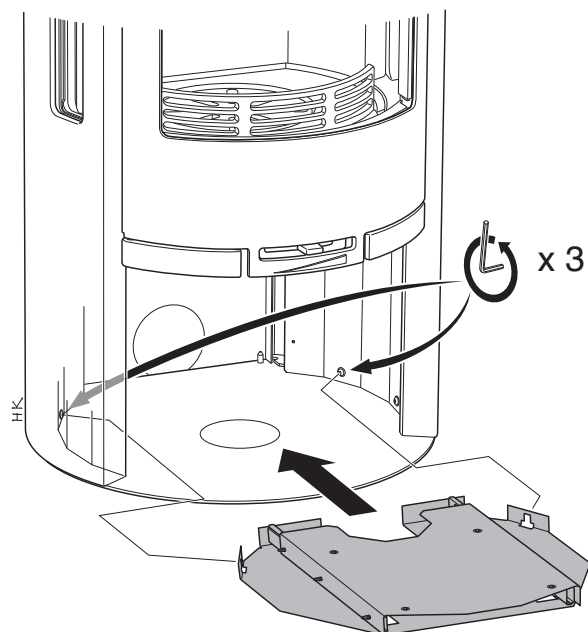
Soklen skal være aftagelig med henblik på rengøring af pladsen bagved og eventuel service.

## Montering af udtræksskuffe (tilvalg)



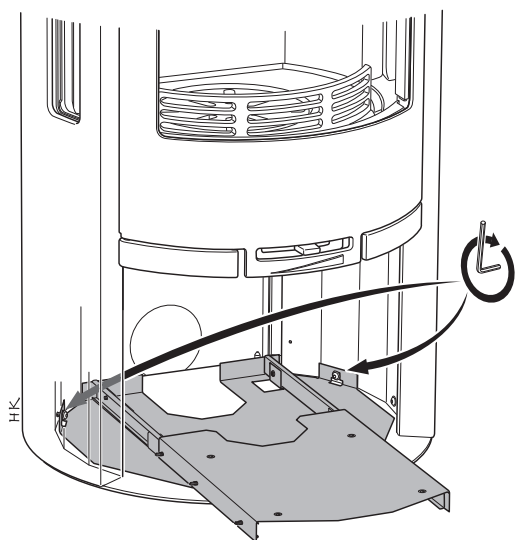
Ved montering af udtræksskuffe skal brydedækslet i bagpladen altid fjernes før tilførsel af konvektionsluft.

1



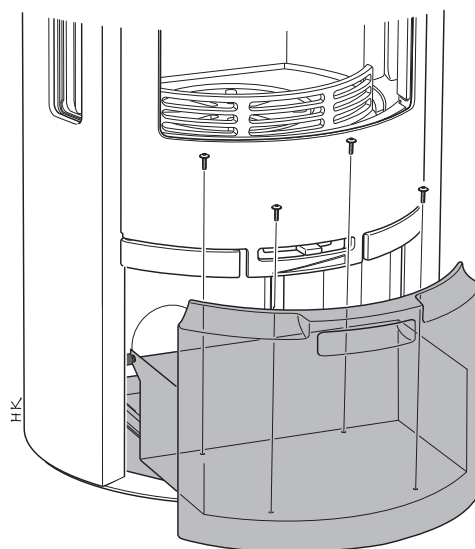
Løsn den bageste sekskantskrue tre omdrejninger. Læg udtræksenheden på fodpladen.

2



Hægt udtræksenheden fast over de bageste sekskantskruer. Skru enheden fast.

3



Monter udtræksskuffen på udtræksenheden med fire sekskantskruer. Juster skuffen, således at den sidder i midten, spænd dernæst skruerne.

# *Contura*

NIBE AB · Box 134 · 285 23 Markaryd · Sverige  
[www.contura.eu](http://www.contura.eu)

Contura förbehåller sig rätt till när som helst att ändra färver, materialer, mål och modeller utan förudgående varsel. Din förhandlar kan ge dig den senaste information. Brändeovne, som visas i brochurerne, kan være udstyret med ekstraudstyr.

811114 IAV SE-EX C660K-3  
2016-09-06