

Monterings- vejledning



C 650

Contura

PRÆSTATIONSERKLÆRING

Nr. C650-CPR-130608-SE-1

Contura

PRODUKT

Produkttype	Brændeovn fyret med fast biobrændsel
Typebetegnelse	Contura 650
Serienummer	Se mærkeskilt på brændeovnen
Tiltænkt anvendelse	Rumopvarmning i boliger
Brændsel	Brænde

PRODUCENT

Navn	NIBE AB / Contura
Adresse	Box 134, Skulptörvägen 10 SE-285 23 Markaryd, Sverige

KONTROL

I henhold til AVCP	System 3
Europæisk standard	EN 13240:2001 / A2:2004
Testinstitut	Rein-Ruhr Feuerstätten Prüfstelle, NB 1625, har udført kontrol af erklæret præstation og udfærdiget testrapport nr. RRF-40 07 1478

ERKLÆRET PRÆSTATION

Væsentlige egenskaber	Præstation	Harmoniseret teknisk specifikation
Reaktion ved brandpåvirkning	A1 WT	EN 13240:2001 / A2:2004
Mindste afstand til brændbart materiale	100 mm til bagsiden 520 mm til siden Øvrige sikkerhedsafstande i henhold til monteringsvejledningen	
Risiko for at gløder falder ud	Godkendt	
Emissioner fra forbrændingen	CO 0,06% NOx 115 mg/m ³ OGC 57 mg/m ³ PM 28 mg/m ³	
Overfladetemperaturer	Godkendt	
Rengøringsmuligheder	Godkendt	
Mekanisk styrke	Godkendt	
Udslip af farlige stoffer	Godkendt	
Nominel effekt	6 kW	
Virkningsgrad	79%	
Røggastemperatur i tilslutningsstuds ved nominel effekt	280°C	

Undertegnede bærer ansvaret for fremstilling og overensstemmelse med erklæret præstation.



Niklas Gunnarsson, Forretningsområdechef for NIBE STOVES
Markaryd den 1. juli 2013



Velkommen til Contura

Velkommen til Contura-familien! Vi håber, at du får stor glæde af din nye brændeovn. Som ny ejer af en brændeovn fra Contura er du sikret en brændeovn med et tidløst design og lang levetid. Contura har også en både miljøvenlig og effektiv forbrænding for at sikre det bedste varmeudbytte.

Læs monteringsvejledningen nøje igennem, før installationen påbegyndes. I fyringsvejledningen kan du læse om den bedste måde at tænde op og fyre på.

Indhold

Tekniske fakta	84
Afmontering af løse dele	84
Tilslutning til skorsten	86
Tilførsel af forbrændingsluft	87
Installationsafstand	88
Montering	89
Montering af bageovn (tilvalg)	92
Montering af varmhylde i stål (tilvalg)	93
Montering af varmhylde i fedtsten (tilvalg)	94
Montering af sokkel (tilvalg)	94
Montering af udtræksskuffe	95

OBS!

Montering af en brændeovn skal meldes til de lokale myndigheder.

Boligejeren er selv ansvarlig for, at de foreskrevne sikkerhedskrav er opfyldt, og for at monteringen besigtiges af en kvalificeret kontrollant. Skorstensfejeren skal informeres om monteringen, eftersom den medfører ændrede fejningsbehov.

ADVARSEL!

Brændeovnen bliver meget varm

Under brug bliver visse af brændeovnens dele meget varme og kan forårsage forbrændinger ved berøring. Vær også opmærksom på den kraftige varmeudstråling gennem lågeglasset. Hvis der anbringes brændbart materiale nærmere end den angivne sikkerhedsafstand, kan det medføre brand. Hvis brændet kun ulmer, kan det forårsage en eksplosionsagtig antændelse af røggasserne med risiko for såvel materielle skader som personskader.

Tekniske fakta

Effekt	3-9 kW
Nominel effekt	6 kW
Virkningsgrad	op til 80%

Model	650
Højde (mm)	1200
Bredde (mm)	550
Dybde (mm)	480
Vægt (kg)	150

Godkendt i henhold til:

Europæisk standard EN-13240 klasse 1
Svensk miljø- og kvalitetsmærkning,
P-mærket cert. nr. 220306
Svensk typegodkendelse, cert. nr. 0388/01
Norsk standard NS 3059, cert. nr. 043-104
Tysk standard DIN 18.891, R0-91 01 319
Dansk standard 887-1, id nr. 598

Vigtigt at huske på!

Professionel installation

Denne vejledning indeholder instruktioner om, hvordan brændeovnene skal monteres og installeres. For at kunne garantere brændeovnens funktion og sikkerhed anbefaler vi, at installationen udføres af en fagmand. Kontakt en af vores forhandlere, som kan anbefale dygtige montører.

Byggeanmeldelse

Disse overordnede instrukser giver eventuelt vejledninger, som kan være i strid med nationale byggeregler. Se venligst supplerende vejledninger, eller bed din lokale myndighed om råd vedrørende reglerne for byggeri.

Før du monterer en brændeovn eller opsætter en skorsten, er du nødt til at indsende en byggeanmeldelse til de lokale myndigheder for at få tilladelse.

Bærende underlag

Kontroller, at træbjælkelaget har tilstrækkelig bæreevne til en brændeovn med skorsten. Brændeovnen og skorstenen kan normalt placeres på et almindeligt træbjælkelag i et enfamiliehus, hvis totalvægten ikke er over 400 kg.

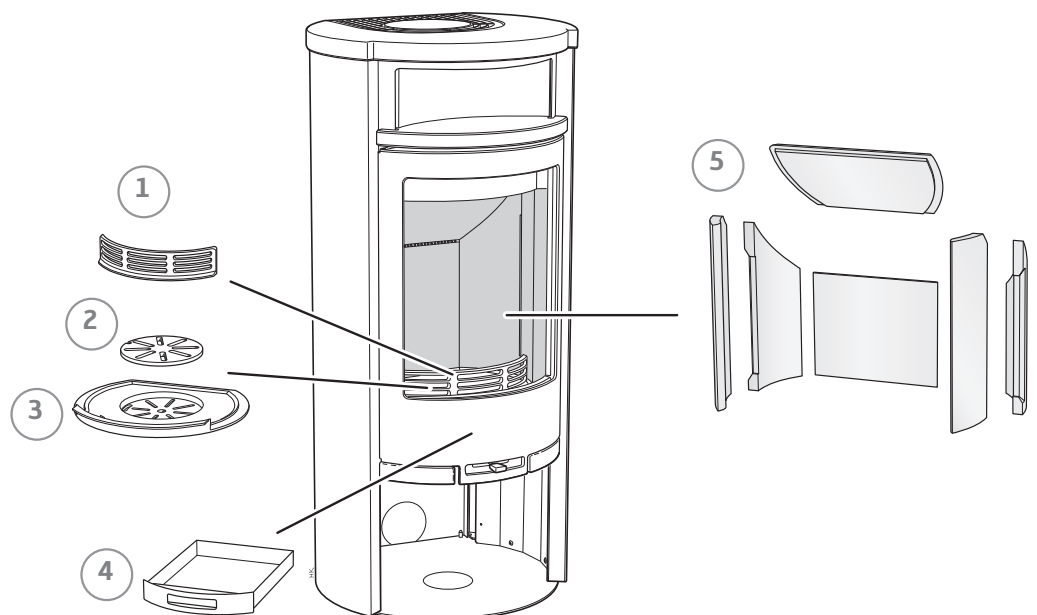
Gulvplade

På grund af risikoen for at der falder gløder ud, skal et brændbart gulv beskyttes af en gulvplade, som dækker mindst 300 mm foran lågen og 100 mm til hver side. Gulvpladen kan bestå af f.eks. natursten, beton, pladejern eller glas. Gulvplader af lakeret pladejern og af glas sælges som ekstraudstyr til disse modeller.

Afmontering af løse dele

Hvis indsatsen skal lægges ned for at blive flyttet, bør løse dele afmonteres. Når brændeovnen er færdigmonteret, monteres løsdelenene igen i omvendt rækkefølge.

- 1 Brændeholder
- 2 Rund askerist
- 3 Støbejernsbund
- 4 Askeskuffe
- 5 Ovnbeklædning (Vermiculite).

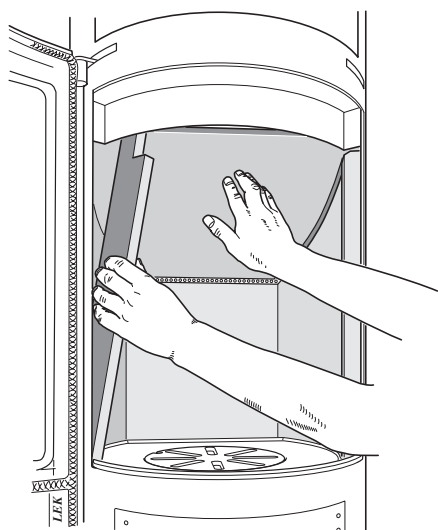


Sådan afmonterer du ovnbeklædningen (Vermiculite)

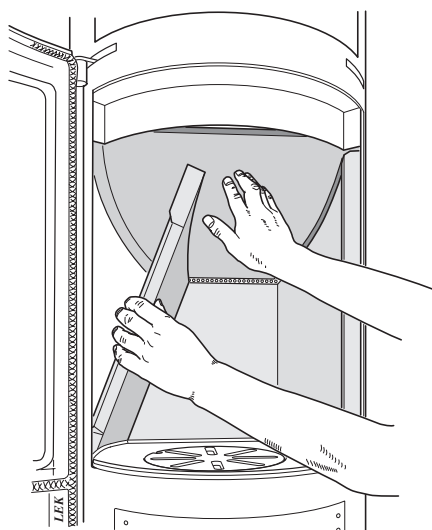
Vermiculite skal håndteres forsigtigt. Løft røgvedepladen op med den ene hånd, mens sidedelene tages ud. Drej lidt på støbejernsbunden efter behov. Montering foretages i omvendt rækkefølge.

5

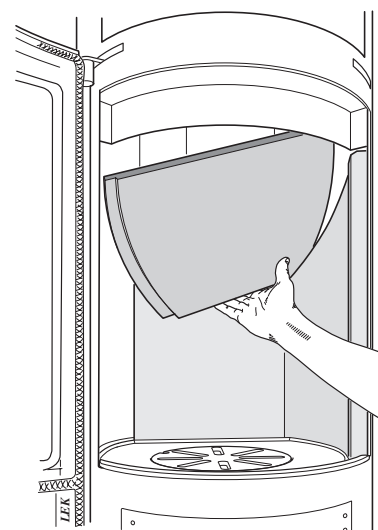
1



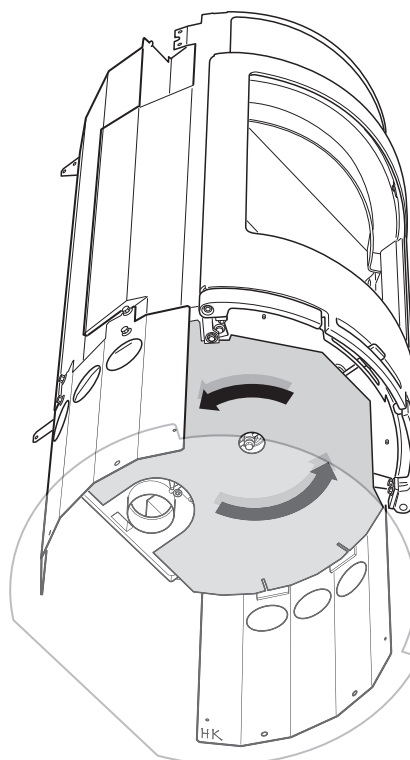
2



3



Strålingspladen under indsatsen skal være monteret, hvis pladsen benyttes som brænderum. Strålingspladen kan afmonteres ved at dreje den til venstre, indtil pladen løsnes fra de nederste skruer, som holder benene i indsatsen. Strålingsbeskyttelsen sættes tilbage på skruerne ved at dreje den til højre.



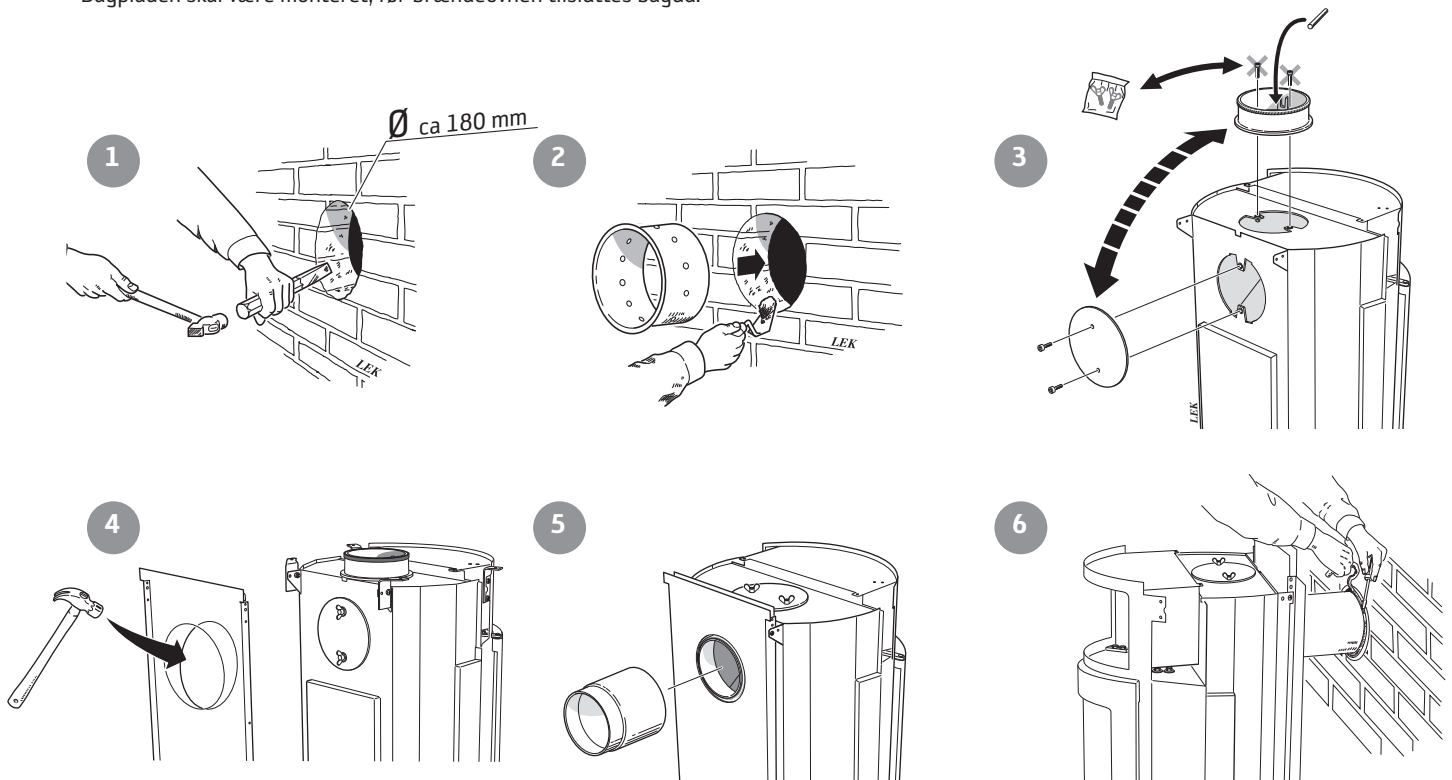
Tilslutning til skorsten

- Brændeovnen opfylder tilslutningskravene til skorstene, der er dimensioneret til 350 °C røggastemperatur.
- Tilslutningsstudsens udvendige diameter er 150 mm.
- Brændeovnen kræver et skorstenstræk på mindst -12 Pa. Trækket påvirkes primært af skorstenens længde og areal, men også af hvor tryktæt den er. Den mindste anbefalede skorstenslængde er 3,5 m, og det passende tværsnitsareal er 150-200 cm² (140-160 mm i diameter).
- En røgkanal med skarpe bøjninger og vandret føring reducerer trækket i skorstenen. Den vandrette røgkanal kan maks. være 1 m, forudsat at den lodrette røgkanallængde er mindst 5 m.
- Røgkanalen skal kunne fejes i hele sin længde, og fejlågerne skal være let tilgængelige.
- Kontroller omhyggeligt, at skorstenen er tæt, og at der ikke er lækager omkring fejlåger og ved rørtilslutninger.

Tilslutning bagud til muret skorsten

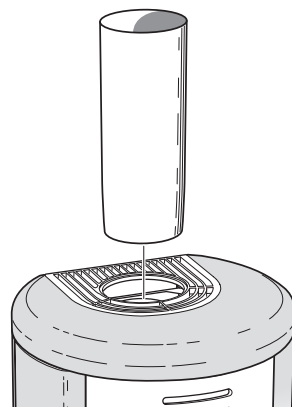
Bagpladen skal være monteret, før brændeovnen tilsluttes bagud.

I posen med denne monteringsvejledning ligger der to fløjskruer til dækslet.



Toptilslutning til skorsten

Varmflustristen skal være monteret, før skorstenen toptilsluttes.



Sørg for, at pakningen på studsens ikke flyttes fra sin position, når tilslutningsrøret sættes på studsens. Hvis der er brug for yderligere tætning, kan der bruges ovnkit.

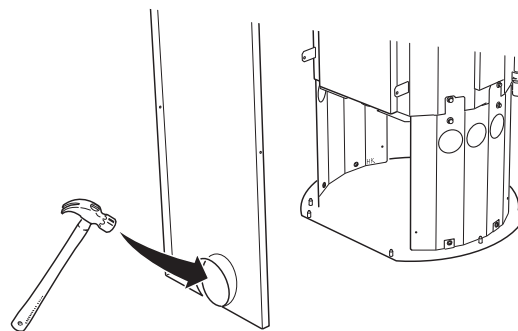
Tilførsel af forbrændingsluft

Når der opstilles en brændeovn i et rum, øges kravene til lufttilførsel i rummet. Luften kan tilføres indirekte via en ventil i ydervæggen, eller via en kanal udefra, som tilsluttes studsens på brændeovnens underside. Den luftmængde, der bruges til forbrændingen, er ca. 25 m³/h.

Studsens har en udvendig diameter på 67 mm. Ved en rørføring på over 1 m skal rørdiameteren øges til 100 mm, og tilsvarende større vægventil vælges.

I varme rum skal kanalen kondensisoleres med 30 mm mineraluld, der udvendigt forsynes med fugtspærre (byggeplast). I gennemføringen er det vigtigt at tætte mellem røret og væggen (alternativt gulvet) med tætningsmasse.

Som ekstraudstyr kan der fås en 1 m kondensisoleret forbrændingsluftslange.

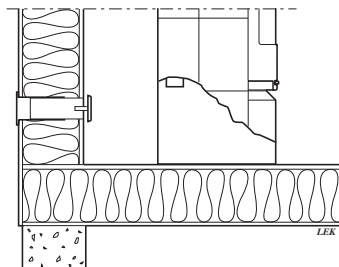


I bagpladen og golvpladen findes der et brydedæksel, som fjernes ved gennemføring af rør eller ved lufttilførsel, hvis brændeovnen udstyres med en udtrækskuffe, nedre låge og/eller ventilator (ekstraudstyr).

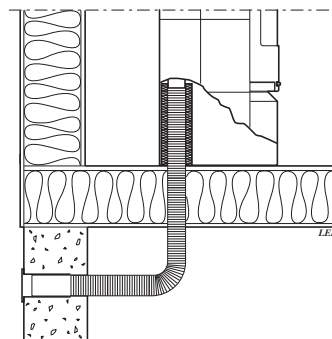


Der skal være en 40 mm spalte mellem kondensisoleringen og brændeovnens bund.

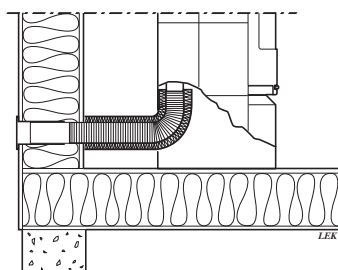
Installationsmuligheder



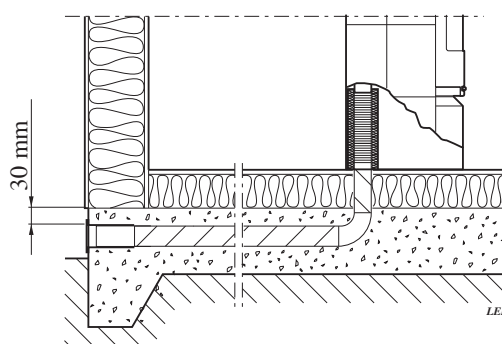
Indirekte via ydervæg.



Via gulv og krybekælder.



Via ydervæg.



Via gulv og fundament.

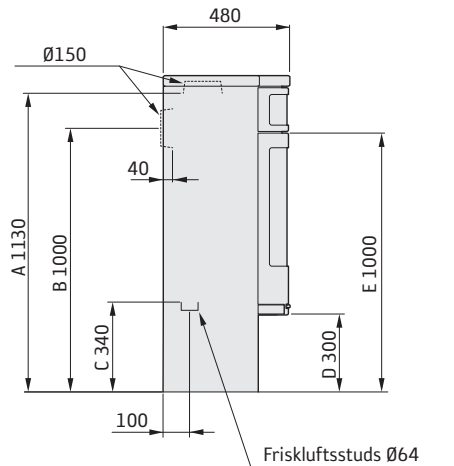
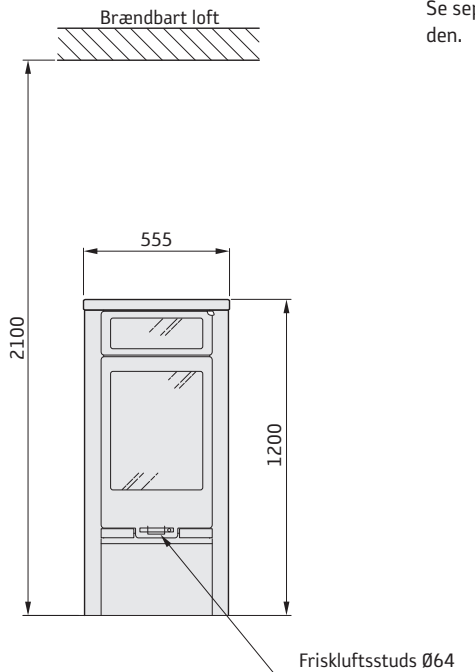
Installationsafstand

C 650

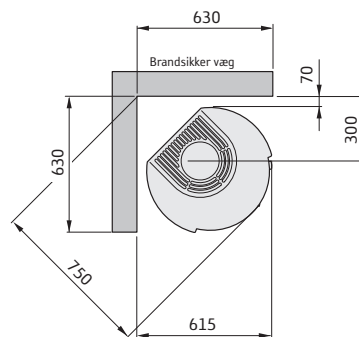
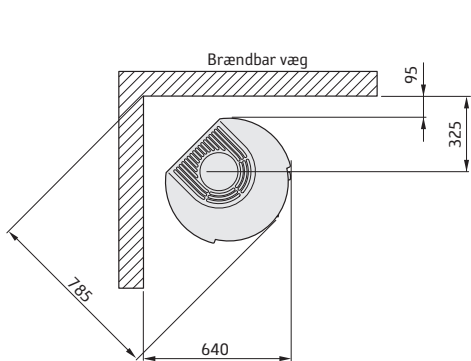
VED INSTALLATION AF DREJEPLADE (TILVALG)
gælder nedenstående installationsafstand ikke.
Se separat monteringsvejledning for drejepladen.

Der skal være mindst 1 meter foran brændeovnens åbning til brændbare bygningsdele eller indbo.

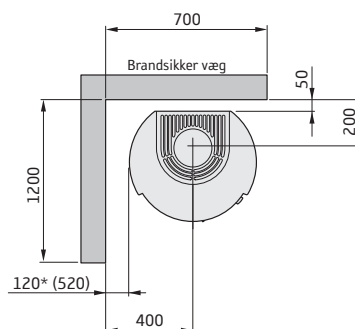
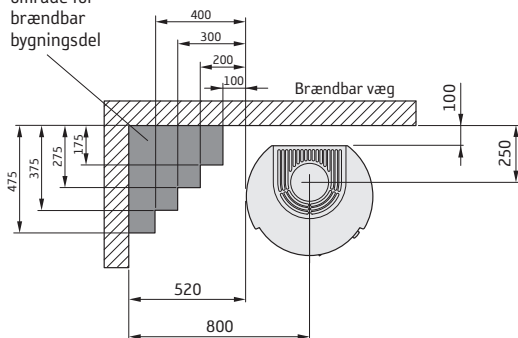
Ved toptilslutning til stålskorsten henviser vi til det pågældende fabriks monteringsvejledning. Overhold de krav om sikkerhedsafstand til brændbart materiale, som stilles for stålskorstene.



- A = Højde fra gulv til skorstenstilslutning opad
- B = Højde fra gulv til c/c skorstenstilslutning bagud
- C = Højde fra gulv til forbrændingsluftstuds
- D = Højde fra gulv til lågens underkant
- E = Højde fra gulv til lågens overkant



Tilladt område for brændbar bygningsdel

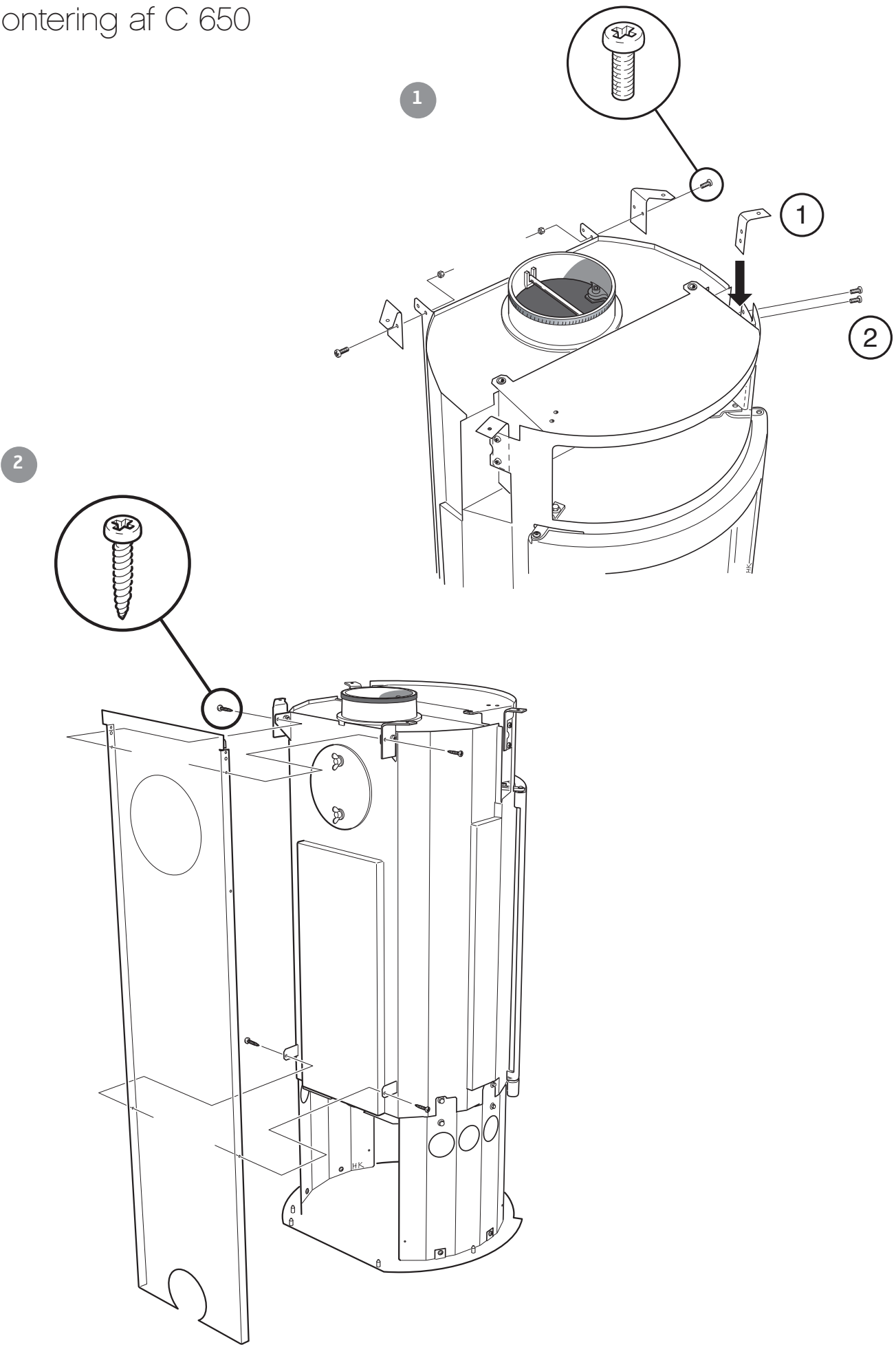


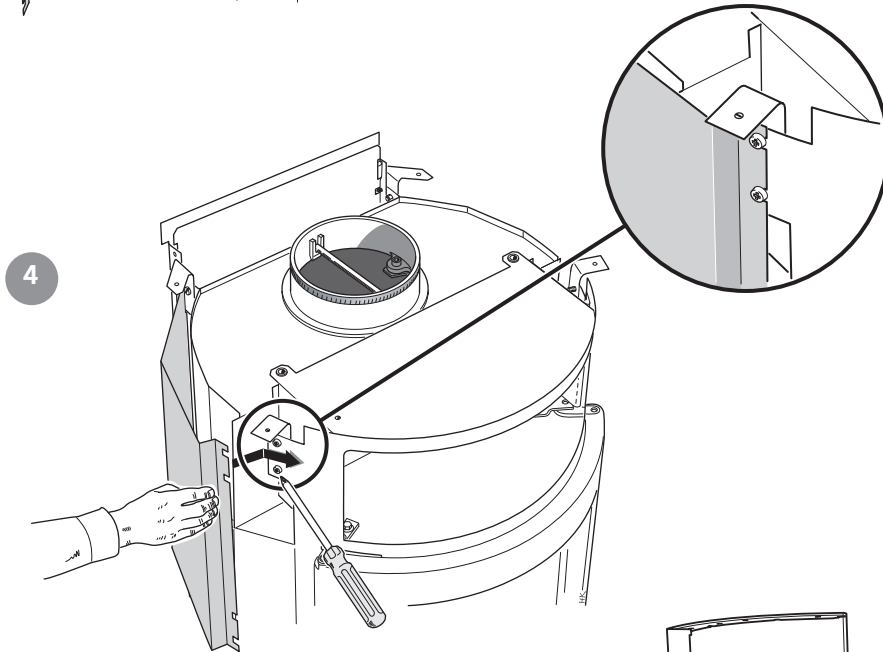
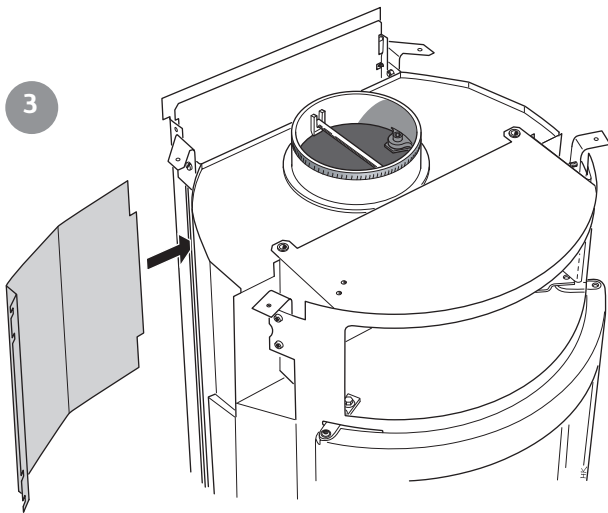
Fritliggende gulvplade i glas (ekstraudstyr) medfører, at tilslutningshøjden til skorsten øges med 10 mm. Afstandsstykkerne, som følger med gulvpladen, monteres på brændeovnen før tilslutning.

* Hvis brændeovnen placeres på en gulvplade af f.eks. glas (ekstraudstyr), påvirkes højden fra gulvet med et mål svarende til gulvpladens tykkelse. Gælder også fritliggende gulvplade af glas (ekstraudstyr).

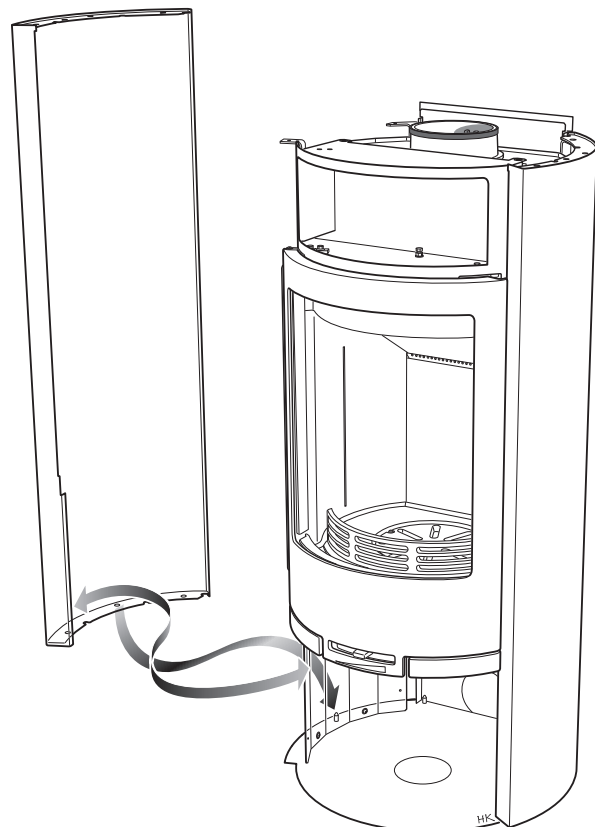
** For at undgå misfarvning af malede, ikke-brændbare vægge anbefaler vi den samme sideafstand som til brændbare vægge.

Montering af C 650

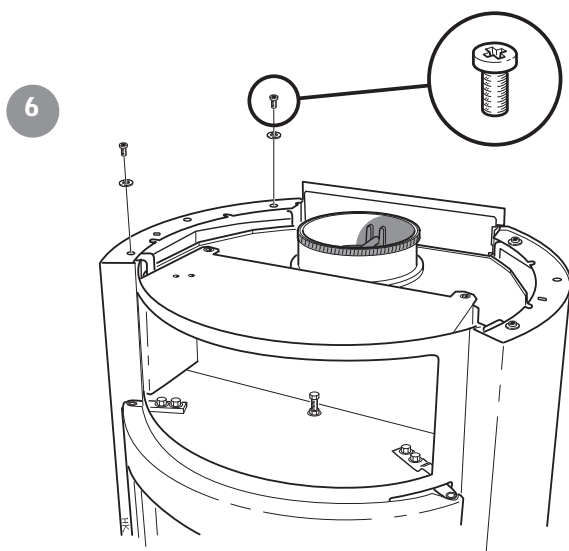




5

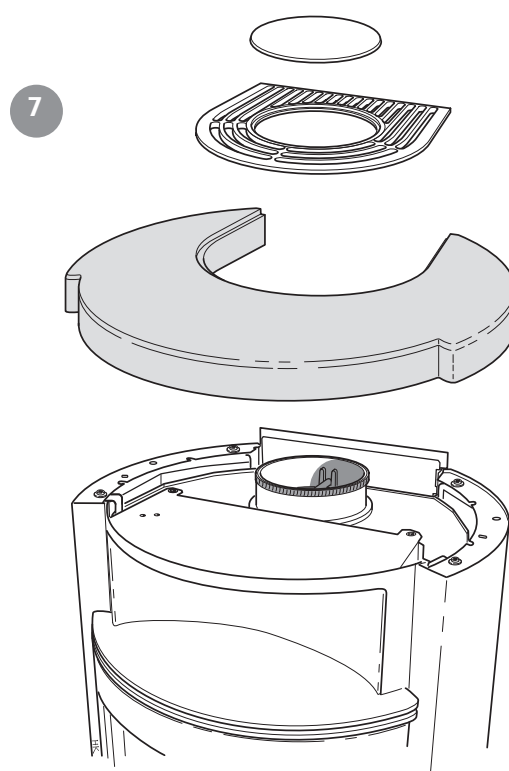


Hold sidepladen ca. 20 mm over fodpladen, og drej sidepladens forkant ind rundt om benets kant. Styr sidepladens gavl ind, og tryk den ned over fodpladens akseltap.



Brug stjerneskrue med skive til montering af sidepladerne. Juster sidepladerne, så de ligger ind mod indsatsen fortil og mod bagpladen bagtil.

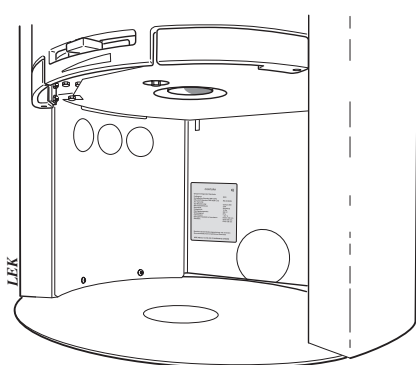
Monter stålhylde, fedtstenshylde eller bageovn i henhold til vejledningerne i afsnittene for det pågældende ekstraudstyr på side 92 til 94. Dette skal foretages, inden stål- eller fedtstenstoppen sættes på plads.



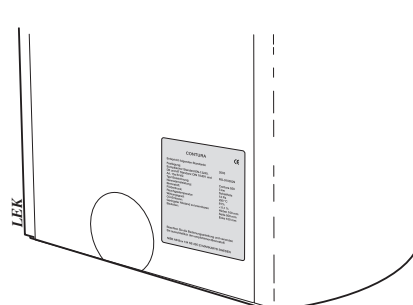
Montering af mærkeskilte

Medfølgende mærkeskilt placeres på bagsiden, enten indvendigt eller udvendigt.

Alternativ
1



Alternativ
2

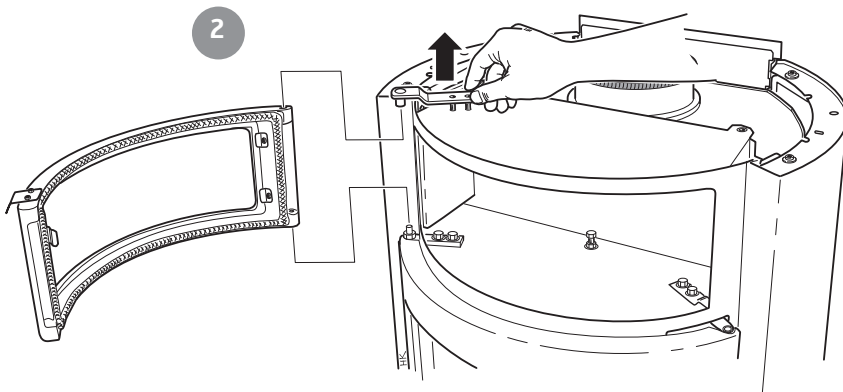
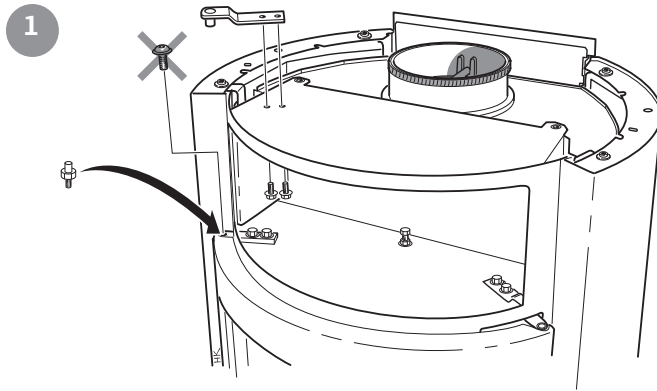


Besigtigelse af installationen

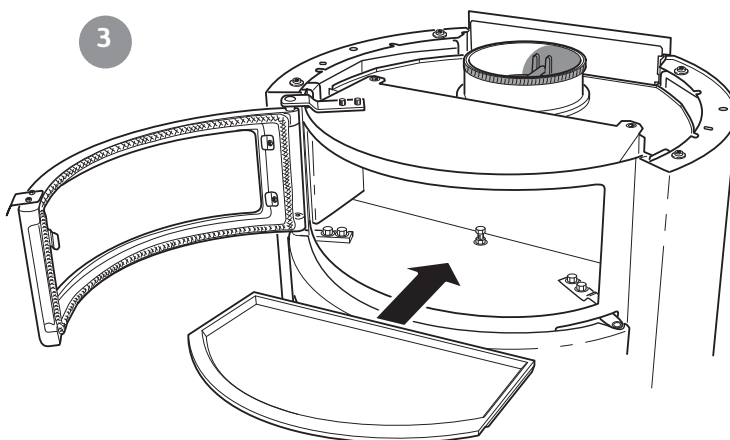
Det er meget vigtigt, at installationen besigtiges af en autoriseret skorstensfejer, før brændeovnen tages i brug. Læs endvidere "Fyringsvejledning", før der tændes op første gang.



Montering af bageovn (tilvalg)

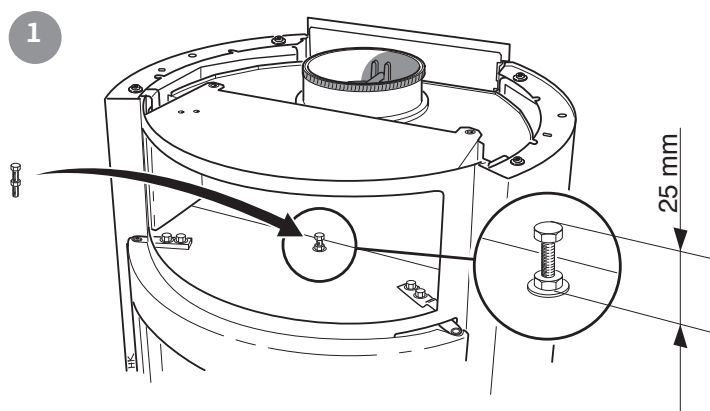


Placer bageovnslågen på tappen. Hægt det øvre hængsel fast, og spænd en af skruerne let. Luk bageovnslågen, og juster den, så den sidder vandret. Åbn den derefter forsigtigt, og spænd begge skruer fast.

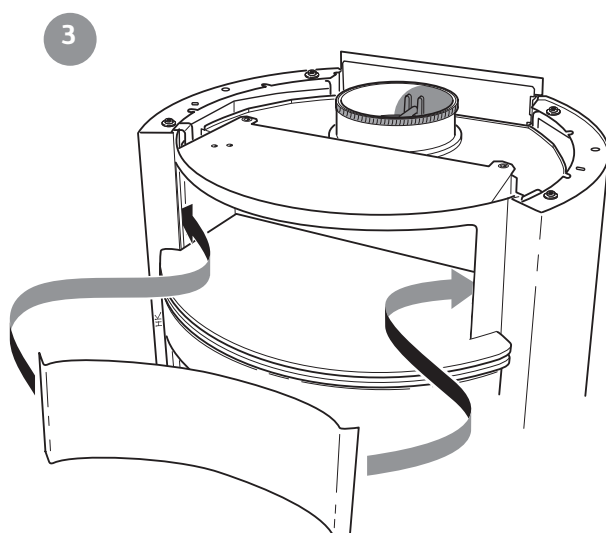
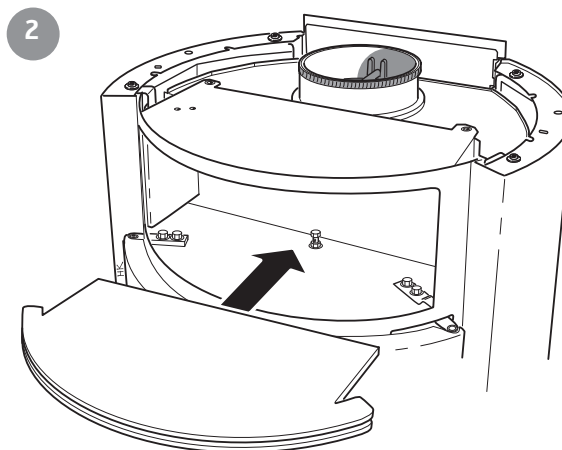


Placer derefter bagepladen i ovnen. Juster eventuelt højden på bagepladen med stilleskruen, som sidder i bunden af bageovnen.

Montering af varmehylde i stål (tilvalg)

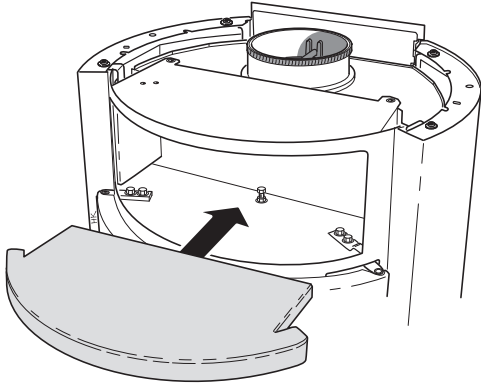


Udskift den formonterede stilleskrue i varmerummet med den medfølgende længere stilleskrue. Placer varmehylden i varmerummet. Benyt stilleskruen i bagkanten for vandret montering. I varmerummets side findes en lille spalte, som benyttes til at montere den bageste dæklade.

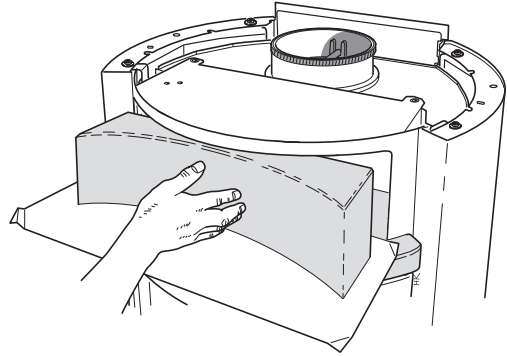


Montering af varmehylde i fedtsten (tilvalg)

1



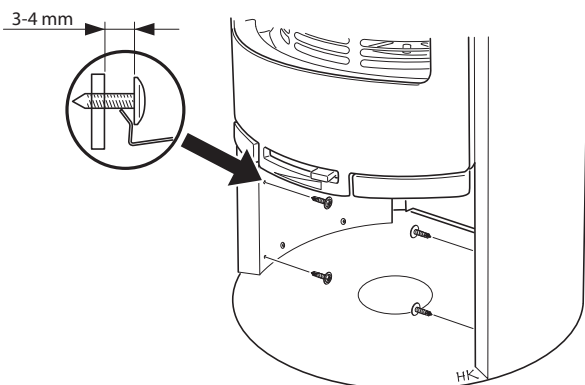
2



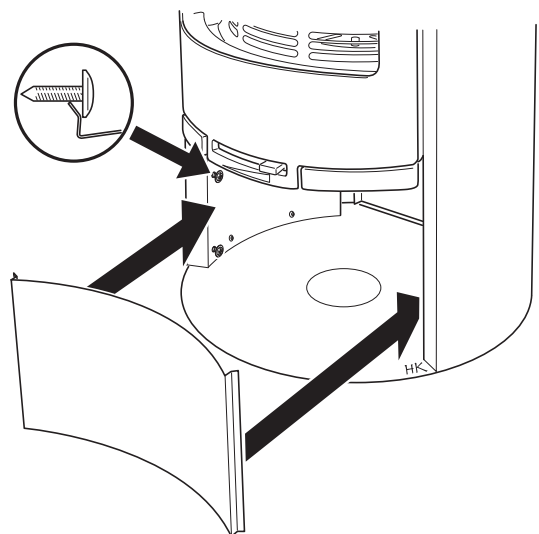
Varmehyldens bundplade placeres i varmerummet. Benyt stilleskruen i bagkanten for vandret montering. Læg derefter papiret fra emballagen som ridsebeskyttelse, når overdelen skal skubbes ind på plads.

Montering af sokkel (tilvalg)

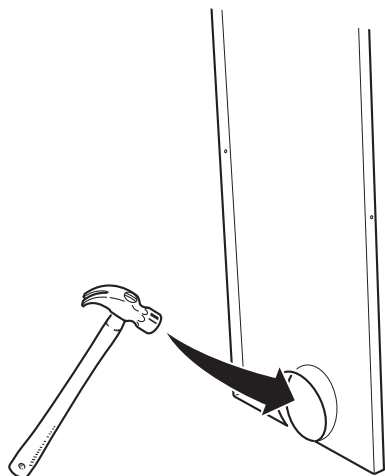
1



2

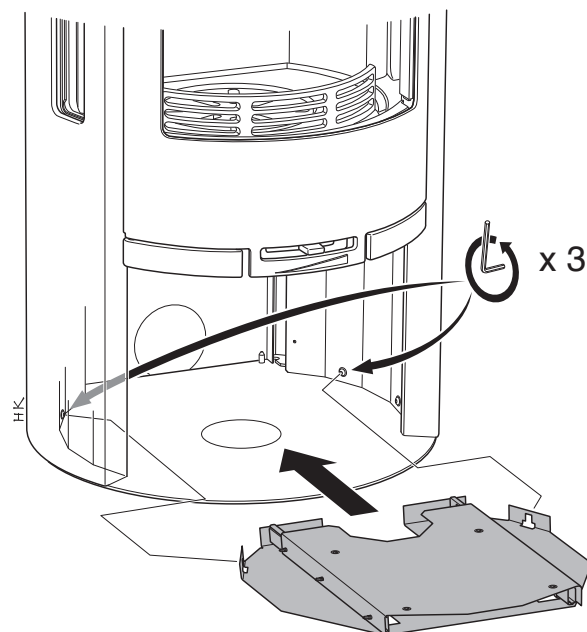


Montering af udtræksskuffe (tilvalg)



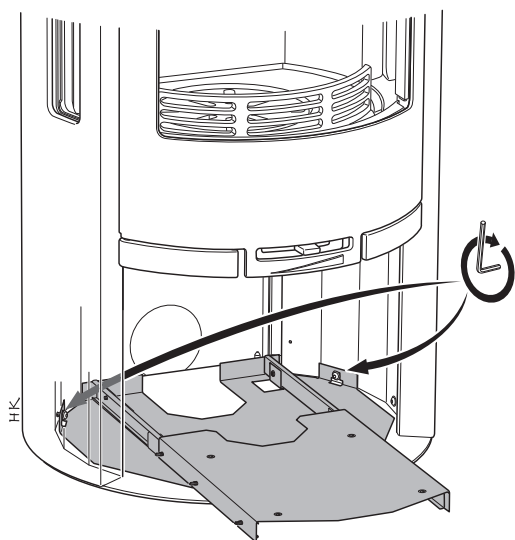
Ved montering af udtræksskuffe skal brydedækslet i bagpladen altid fjernes før tilførsel af konvektionsluft.

1



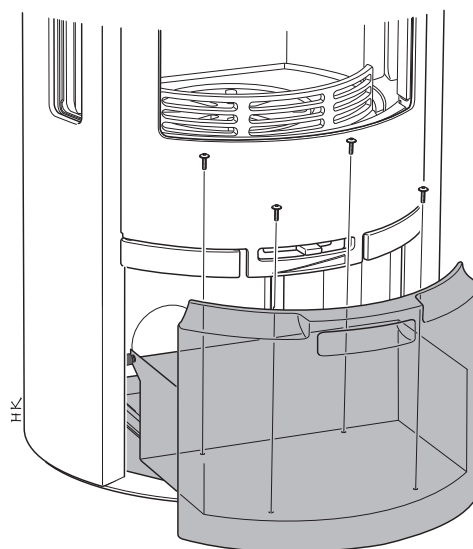
Løsn den bageste sekskantskrue tre omdrejninger. Læg udtræksenheden på fodpladen.

2



Hægt udtræksenheden fast over de bageste sekskantskruer. Skru enheden fast.

3



Monter udtræksskuffen på udtræksenheden med fire sekskantskruer. Juster skuffen, således at den sidder i midten, spænd dernæst skrueerne.

Contura

NIBE AB · Box 134 · 285 23 Markaryd · Sverige
www.contura.eu

Contura förbehåller sig rätt till när som helst att ändra färver, materialer, mål och modeller utan förudgående varsel. Din förhandlare kan ge dig den senaste information. Brändeovne, som visas i broschyrerna, kan vara utstyret med ekstraudstyr.

811111 IAV SE-EX C650 - 3
2013-11-07