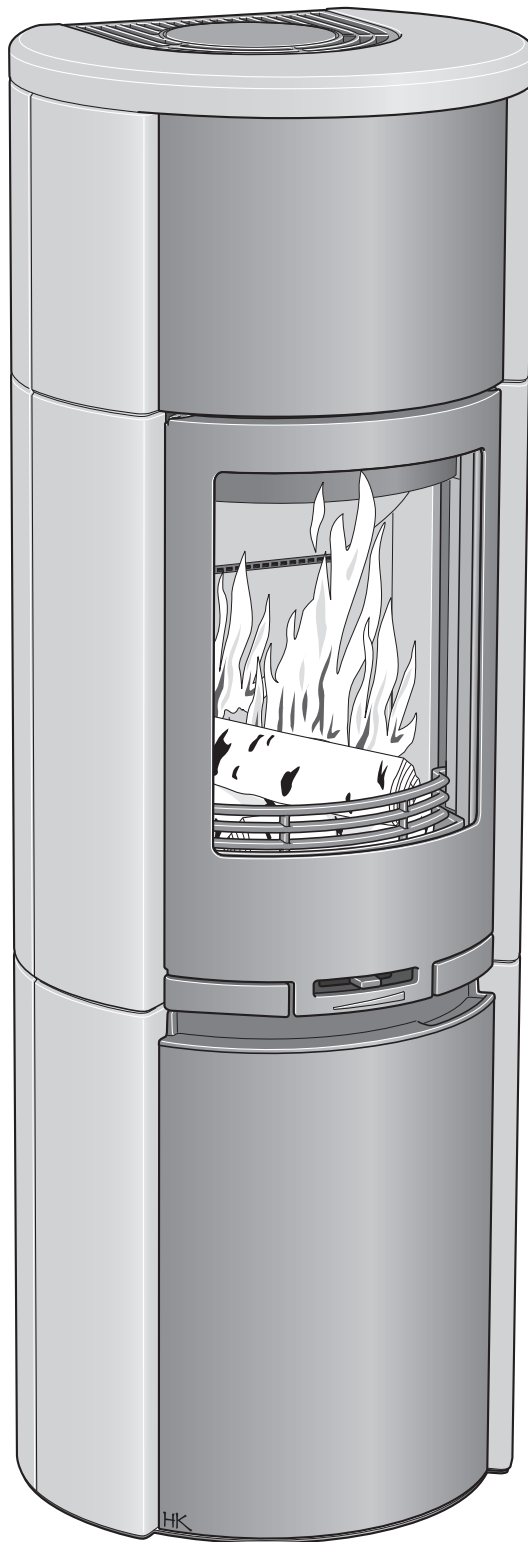


# Monterings- vejledning



C 590T

*Contura*

## PRÆSTATIONSERKLÆRING

Nr. C590T-CPR-130601-SE-1

# Contura

## PRODUKT

Produkttype Brændeovn fyret med fast biobrændsel  
 Typebetegnelse Contura 590T  
 Serienummer Se mærkeskilt på brændeovnen  
 Tiltænkt anvendelse Rumopvarmning i boliger  
 Brændsel Brænde

## PRODUCENT

Navn NIBE AB / Contura  
 Adresse Box 134, Skulptörvägen 10  
 SE-285 23 Markaryd, Sverige

## KONTROL

I henhold til AVCP System 3  
 Europæisk standard EN 13240:2001 / A2:2004  
 Testinstitut Rein-Ruhr Feuerstätten Prüfstelle, NB 1625,  
 har udført kontrol af erklæret præstation og udfærdiget testrapport nr. RRF-40 09 2088

## ERKLÆRET PRÆSTATION

Væsentlige egenskaber	Præstation	Harmoniseret teknisk specifikation
Reaktion ved brandpåvirkning	A1 WT	EN 13240:2001 / A2:2004
Mindste afstand til brændbart materiale	100 mm til bagsiden 480 mm til siden Øvrige sikkerhedsafstande i henhold til monteringsvejledningen	
Risiko for at gløder falder ud	Godkendt	
Emissioner fra forbrændingen	CO 0,06% NOx 112 mg/m <sup>3</sup> OGC 58 mg/m <sup>3</sup> PM 26 mg/m <sup>3</sup>	
Overfladetemperaturer	Godkendt	
Rengøringsmuligheder	Godkendt	
Mekanisk styrke	Godkendt	
Udslip af farlige stoffer	Godkendt	
Nominel effekt	5 kW	
Virkningsgrad	79%	
Røggastemperatur i tilslutningsstuds ved nominel effekt	310°C	

Undertegnede bærer ansvaret for fremstilling og overensstemmelse med erklæret præstation.



**Niklas Gunnarsson**, Forretningsområdechef for NIBE STOVES  
 Markaryd den 1. juli 2013



## Velkommen til Contura

Velkommen til Contura-familien! Vi håber, at du får stor glæde af din nye brændeovn. Som ny ejer af en brændeovn fra Contura er du sikret en brændeovn med et tidløst design og lang levetid. Contura har også en både miljøvenlig og effektiv forbrænding for at sikre det bedste varmeudbytte.

Læs monteringsvejledningen nøje igennem, før installationen påbegyndes. I fyringsvejledningen kan du læse om den bedste måde at tænde op og fyre på.

## Indhold

Tekniske fakta	84
Afmontering af løse dele	84
Tilslutning til skorsten	86
Tilførsel af forbrændingsluft	87
Installationsafstand	88
Montering	89
Montering af fedtsten	92
Montering af nederste låge	95

### **OBS!**

#### **Montering af en brændeovn skal meldes til de lokale myndigheder.**

Boligejeren er selv ansvarlig for, at de foreskrevne sikkerhedskrav er opfyldt, og for at monteringen besigtiges af en kvalificeret kontrollant. Skorstensfejeren skal informeres om monteringen, eftersom den medfører ændrede fejningsbehov.

### **ADVARSEL!**

#### **Brændeovnen bliver meget varm**

Under brug bliver visse af brændeovnens dele meget varme og kan forårsage forbrændinger ved berøring. Vær også opmærksom på den kraftige varmeudstråling gennem lågeglasset. Hvis der anbringes brændbart materiale nærmere end den angivne sikkerhedsafstand, kan det medføre brand. Hvis brændet kun ulmer, kan det forårsage en eksplosionsagtig antændelse af røggasserne med risiko for såvel materielle skader som personskader.

## Tekniske fakta

Effekt	3-7 kW
Nominel effekt	5 kW
Virkningsgrad	op til 79%

<b>Model</b>	<b>590T</b>
Højde (mm)	1543
Bredde (mm)	536
Dybde (mm)	458
Vægt (kg)	230

### Godkendt i henhold til:

Europæisk standard EN-13240  
Svensk miljø- og kvalitetsmærkning,  
P-mærket cert. nr. 220309  
Norsk standard NS 3059, SINTEF 043-140  
Tysk standard DIN 18.891, R0-91 03 529  
Dansk standard DS/EN 13240 Plus,  
id nr. 598

## Vigtigt at huske på!

### Professionel installation

Denne vejledning indeholder instruktioner om, hvordan brændeovnene skal monteres og installeres. For at kunne garantere brændeovnens funktion og sikkerhed anbefaler vi, at installationen udføres af en fagmand. Kontakt en af vores forhandlere, som kan anbefale dygtige montører.

### Byggeanmeldelse

Disse overordnede instrukser giver eventuelt vejledninger, som kan være i strid med nationale byggeregler. Se venligst supplerende vejledninger, eller bed din lokale myndighed om råd vedrørende reglerne for byggeri.

Før du monterer en brændeovn eller opsætter en skorsten, er du nødt til at indsende en byggeanmeldelse til de lokale myndigheder for at få tilladelse.

### Bærende underlag

Kontroller, at træbjælkelaget har tilstrækkelig bæreevne til en brændeovn med skorsten. Brændeovnen og skorstenen kan normalt placeres på et almindeligt træbjælkelag i et enfamiliehus, hvis totalvægten ikke er over 400 kg.

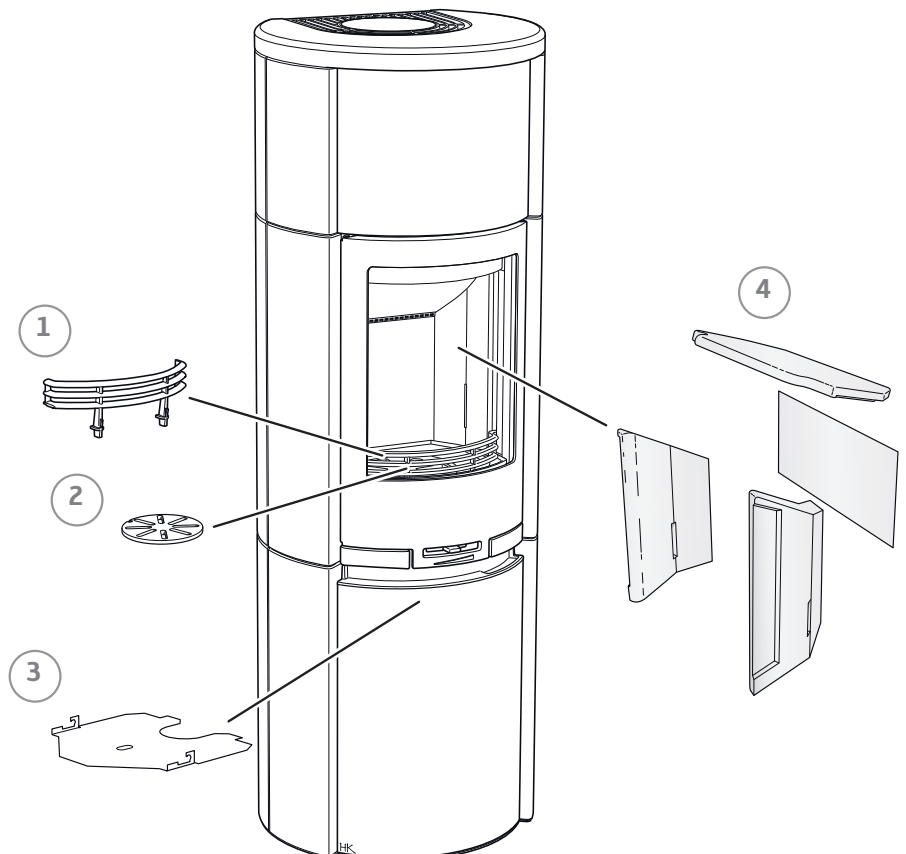
### Gulvplade

På grund af risikoen for at der falder gløder ud, skal et brændbart gulv beskyttes af en gulvplade, som dækker mindst 300 mm foran lågen og 100 mm til hver side. Gulvpladen kan bestå af f.eks. natursten, beton, pladejern eller glas. Gulvplader af lakeret pladejern og af glas sælges som ekstraudstyr til disse modeller.

## Afmontering af løse dele

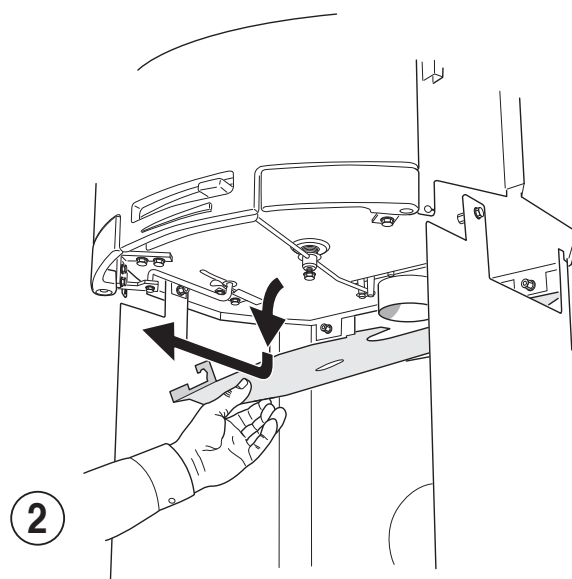
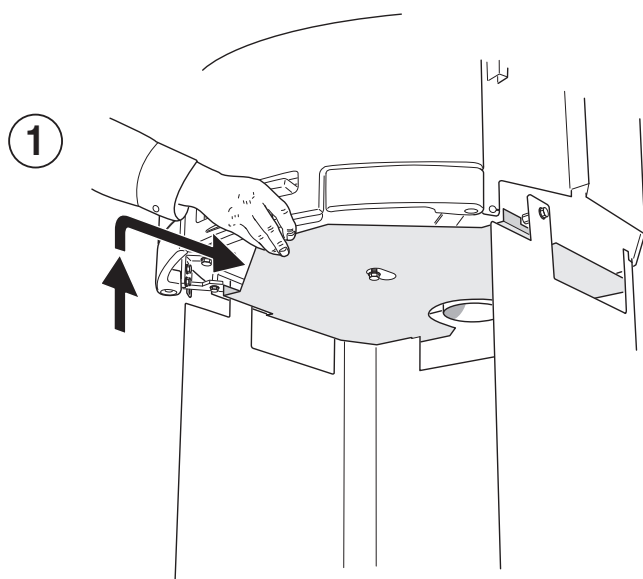
Hvis indsatsen skal lægges ned for at blive flyttet, bør løsdelen afmonteres. Når brændeovnen er færdigmonteret, monteres løsdelen igen i omvendt rækkefølge.

- 1 Brændeholder
- 2 Rund askerist
- 3 Strålingsplade
- 4 Ovnbeklædning (Vermiculite).



Sådan afmonterer du strålingspladen

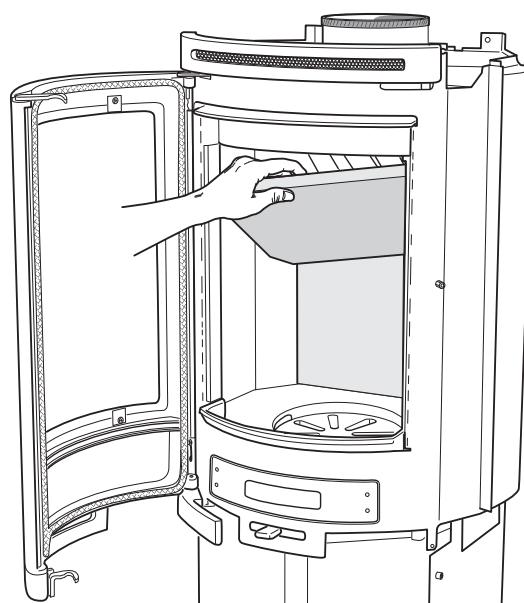
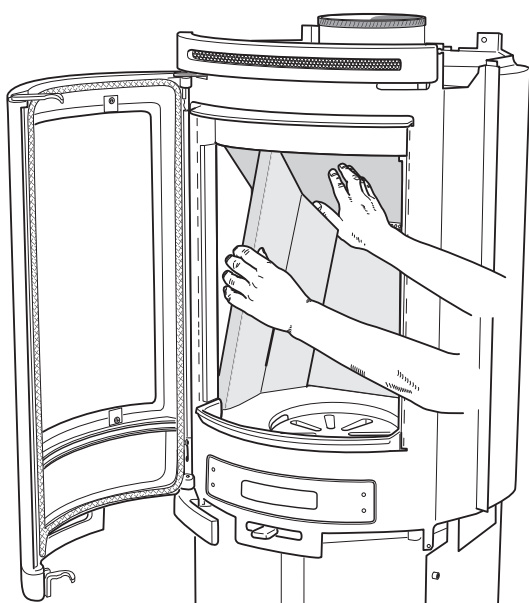
3



Sådan afmonterer du ovnbeklædningen (Vermiculite)

Vermiculite skal håndteres forsigtigt. Løft røgvendepladen op med den ene hånd, mens sidedelene afmonteres. Montering foretages i omvendt rækkefølge.

4

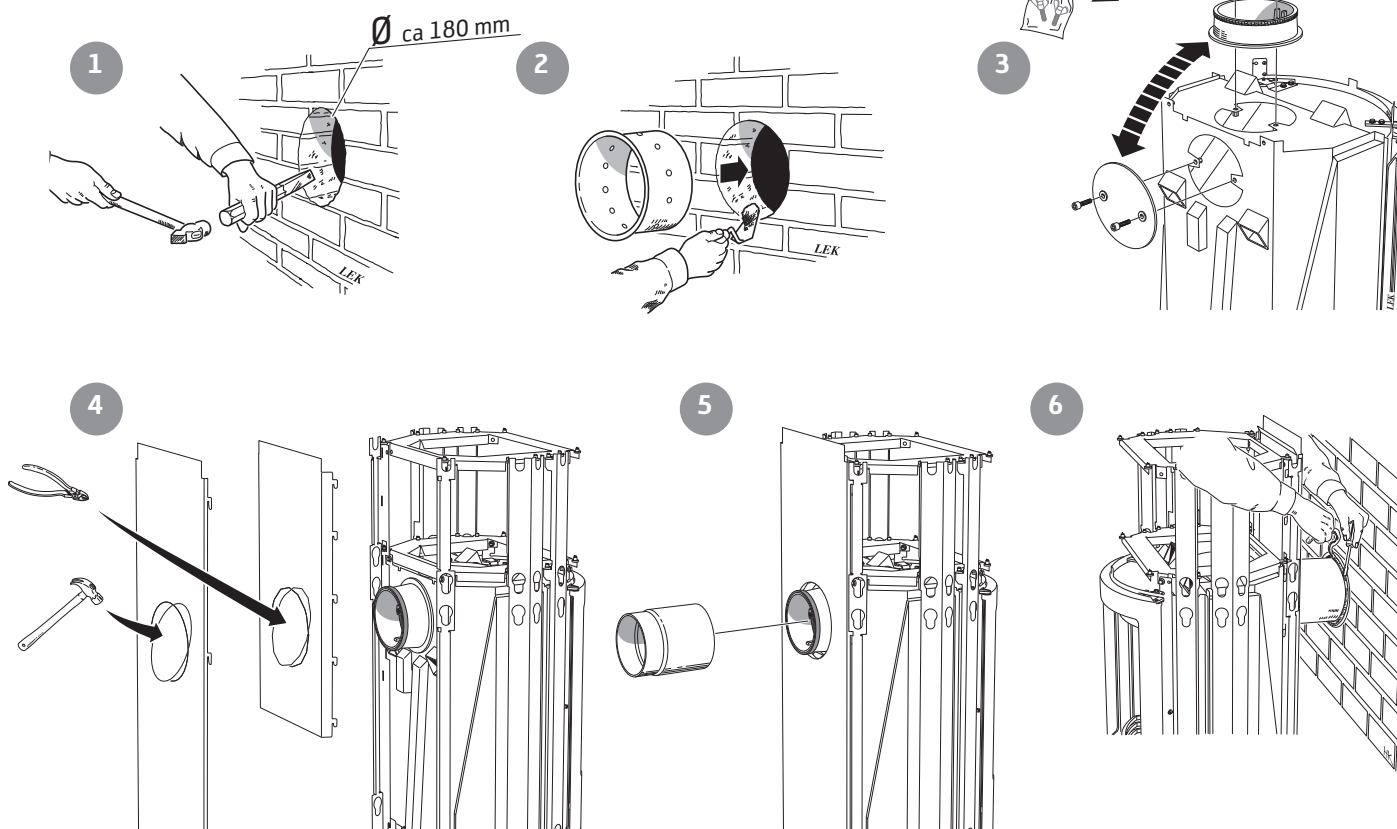


## Tilslutning til skorsten

- Brændeovnen opfylder tilslutningskravene til skorstenene, der er dimensioneret til 350 °C røggastemperatur.
- Tilslutningsstudsens udvendige diameter er 150 mm.
- Brændeovnen kræver et skorstenstræk på mindst -12 Pa. Trækket påvirkes primært af skorstenens længde og areal, men også af hvor tryktæt den er. Den mindste anbefalede skorstenslængde er 3,5 m, og det passende tværsnitsareal er 150-200 cm<sup>2</sup> (140-160 mm i diameter).
- En røgkanal med skarpe bøjninger og vandret føring reducerer trækket i skorstenen. Den vandrette røgkanal kan maks. være 1 m, forudsat at den lodrette røgkanallængde er mindst 5 m.
- Røgkanalen skal kunne fejes i hele sin længde, og fejlågerne skal være let tilgængelige.
- Kontroller omhyggeligt, at skorstenen er tæt, og at der ikke er lækager omkring fejlåger og ved rørtilslutninger.

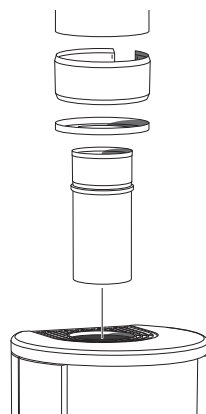
### Tilslutning bagud til muret skorsten

Bagpladen skal monteres på brændeovnen, før brændeovnen tilsluttes bagud.



### Toptilslutning til skorsten

Varmluftristen skal være monteret, før skorstenen toptilsluttes.



Sørg for, at pakningen på studsens ikke flyttes fra sin position, når tilslutningsrøret sættes på studsens. Hvis der er brug for yderligere tætning, kan der bruges ovnkitt.

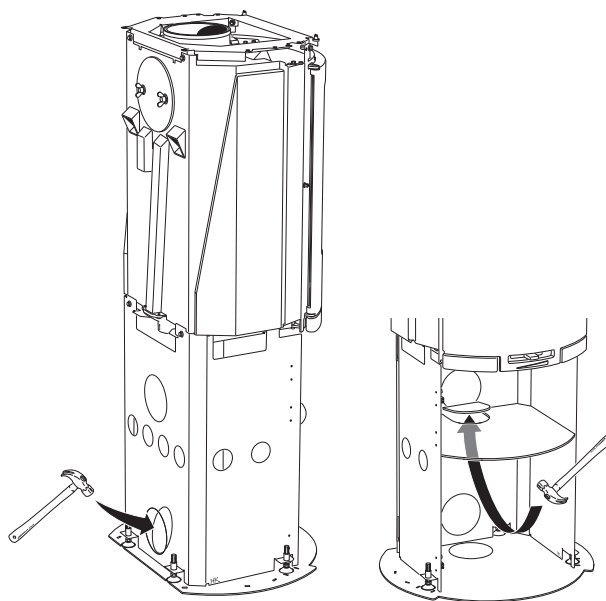
## Tilførsel af forbrændingsluft

Når der opstilles en brændeovn i et rum, øges kravene til lufttilførsel i rummet. Luften kan tilføres indirekte via en ventil i ydervæggen, eller via en kanal udefra, som tilsluttes studsene på brændeovnens underside. Den luftmængde, der bruges til forbrændingen, er ca. 25 m<sup>3</sup>/h.

Studsene har en udvendig diameter på 67 mm. Ved en rørføring på over 1 m skal rørdiameteren øges til 100 mm, og tilsvarende større vægventil vælges.

I varme rum skal kanalen kondensisoleres med 30 mm mineraluld, der udvendigt forsynes med fugtspærre (byggeplast). I gennemføringen er det vigtigt at tætte mellem røret og væggen (alternativt gulvet) med tætningsmasse.

Som ekstraudstyr kan der fås en 1 m kondensisoleret forbrændingsluftslange.



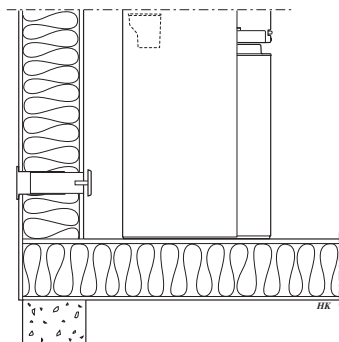
### C 590T

I bagpladen og gulvpladen findes der et brydedæksel, som fjernes ved gennemføring af rør eller ved lufttilførsel, hvis brændeovnen udstyres med en nedre låge og/eller ventilator (tilbehør).

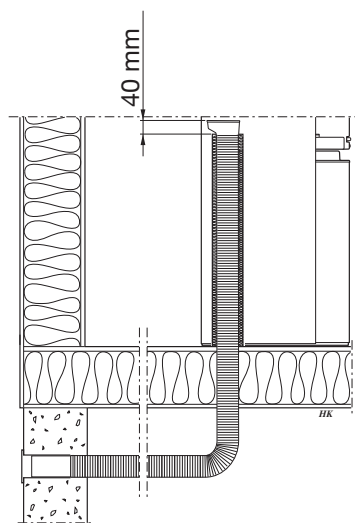


Der skal være en 40 mm spalte mellem kondensisoleringen og brændeovnens bund.

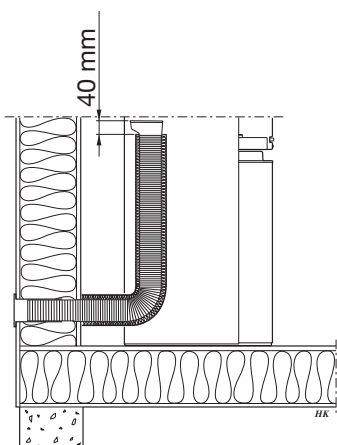
## Installationsmuligheder



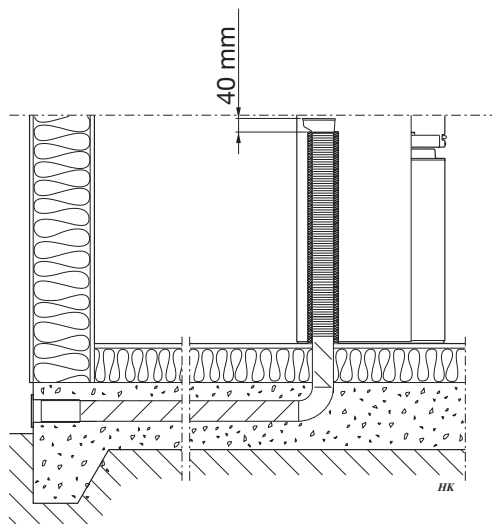
Indirekte via ydervæg



Via gulv og krybekælder



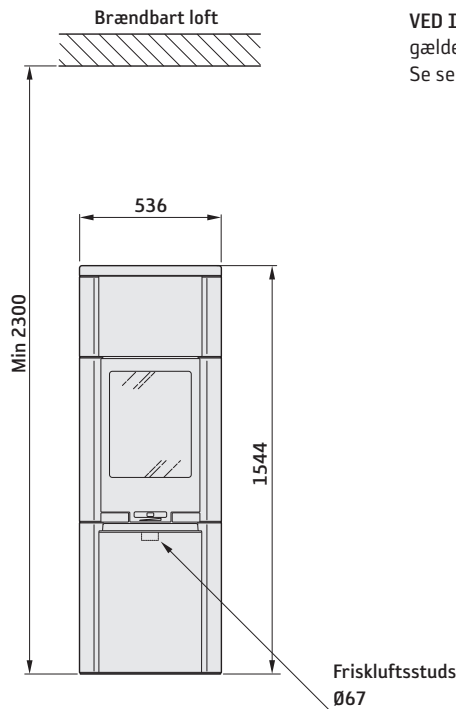
Via ydervæg



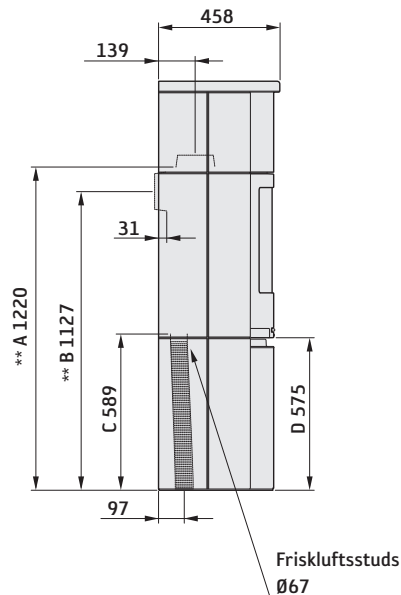
Via gulv og fundament

# Installationsafstand

## C 590T



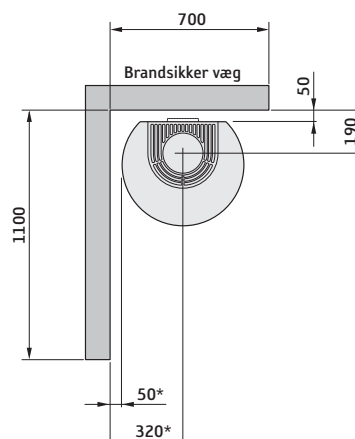
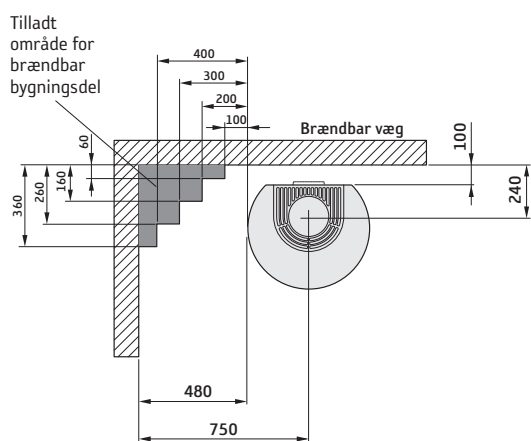
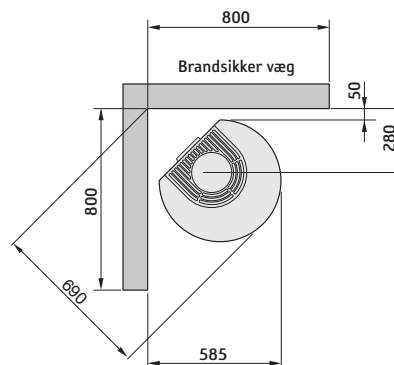
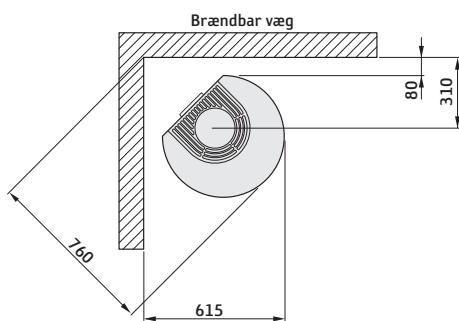
**VED INSTALLATION AF DREJEPLADE (EKSTRAUDSTYR)**  
gælder nedenstående installationsafstand ikke.  
Se separat monteringsvejledning for drejepladen.



Der skal være mindst 1 meter foran brændeovnens åbning til brændbare bygningsdele eller indbo.

Ved toptilslutning til stålskorsten henviser vi til det pågældende fabriks monteringsvejledning. Overhold de krav om sikkerhedsafstand til brændbart materiale, som stilles for stålskorstene.

- A = Højde fra gulv til skorstenstilslutning opad
- B = Højde fra gulv til c/c skorstenstilslutning bagud
- C = Højde fra gulv til forbrændingsluftstuds
- D = Højde fra gulv til lågens underkant



Fritliggende gulvplade i glas (ekstraudstyr) medfører, at tilslutningshøjden til skorsten øges med 10 mm. Afstandsstykkerne, som følger med gulvpladen, monteres på brændeovnen før tilslutning.

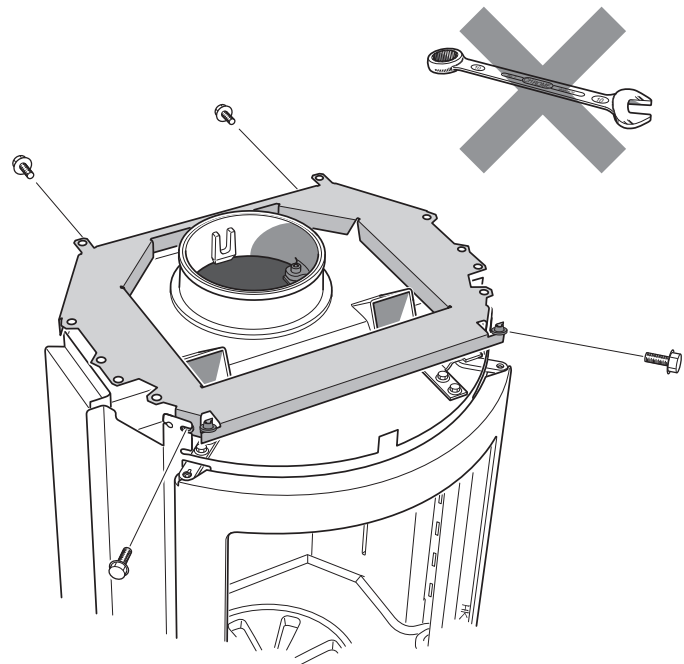
\* For at undgå misfarvning af malede, ikke-brændbare vægge anbefaler vi den samme sideafstand som til brændbare vægge.

\*\* Hvis brændeovnen placeres på en gulvplade af f.eks. glas (ekstraudstyr) påvirkes højden fra gulvet med et mål svarende til gulvpladens tykkelse. Gælder også for fritliggende gulvplade af glas (ekstraudstyr).

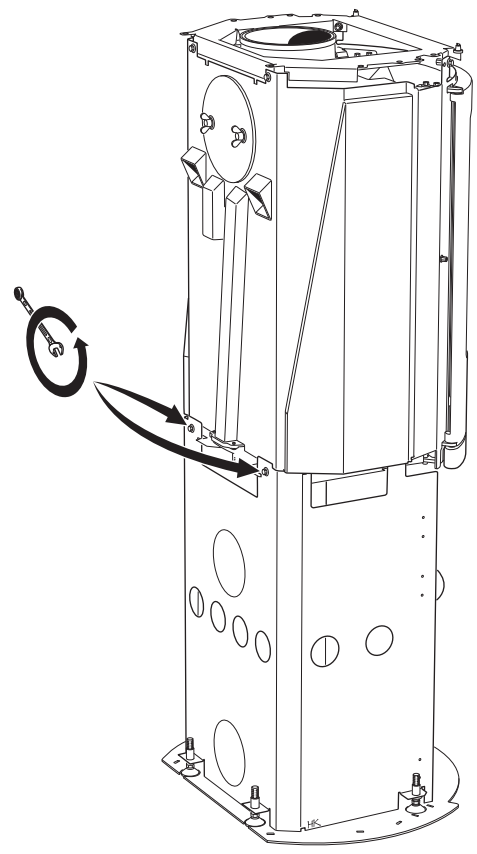


# Montering af C 590T

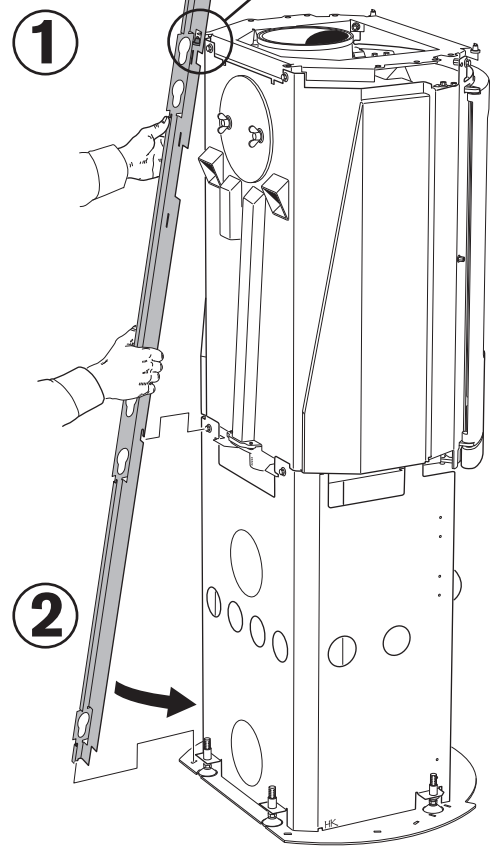
1



2

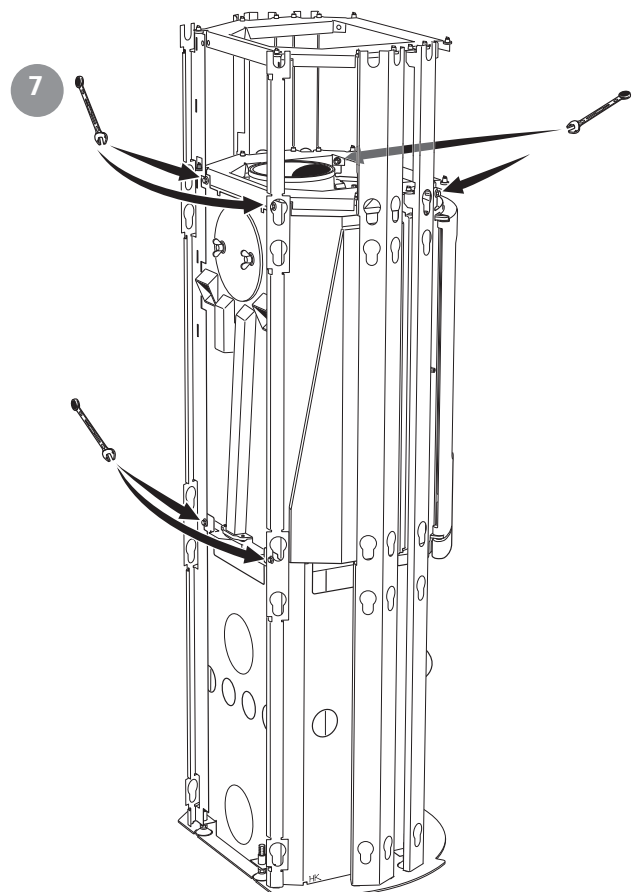
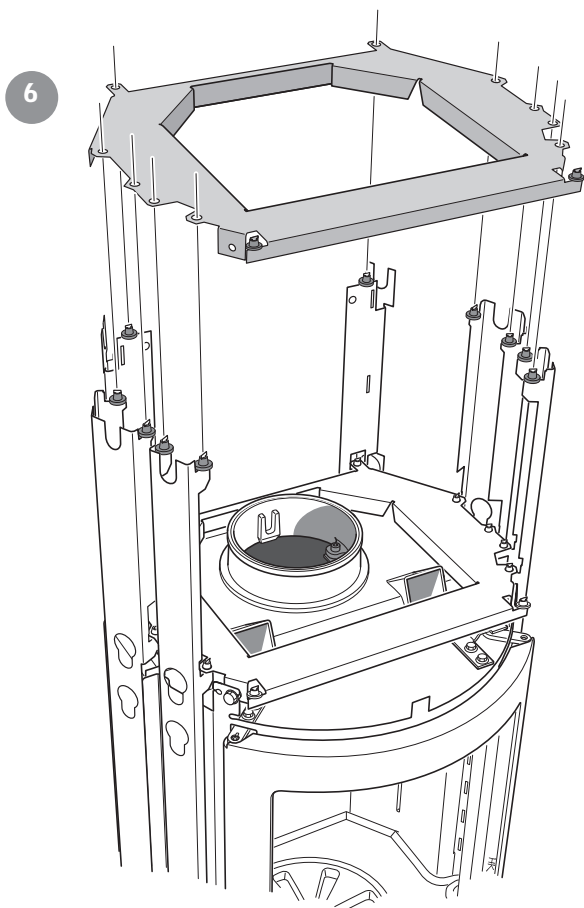
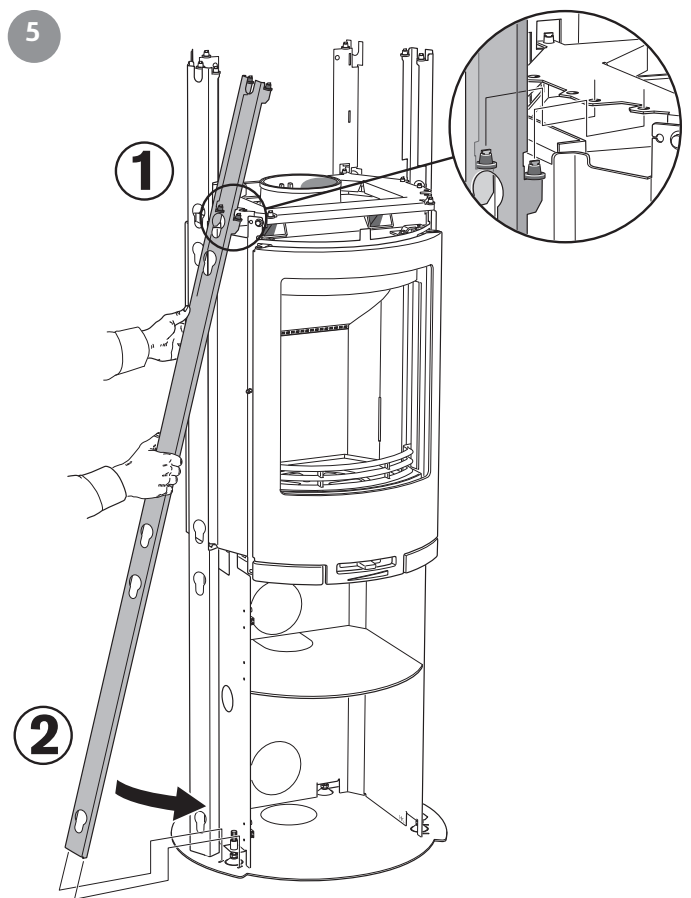
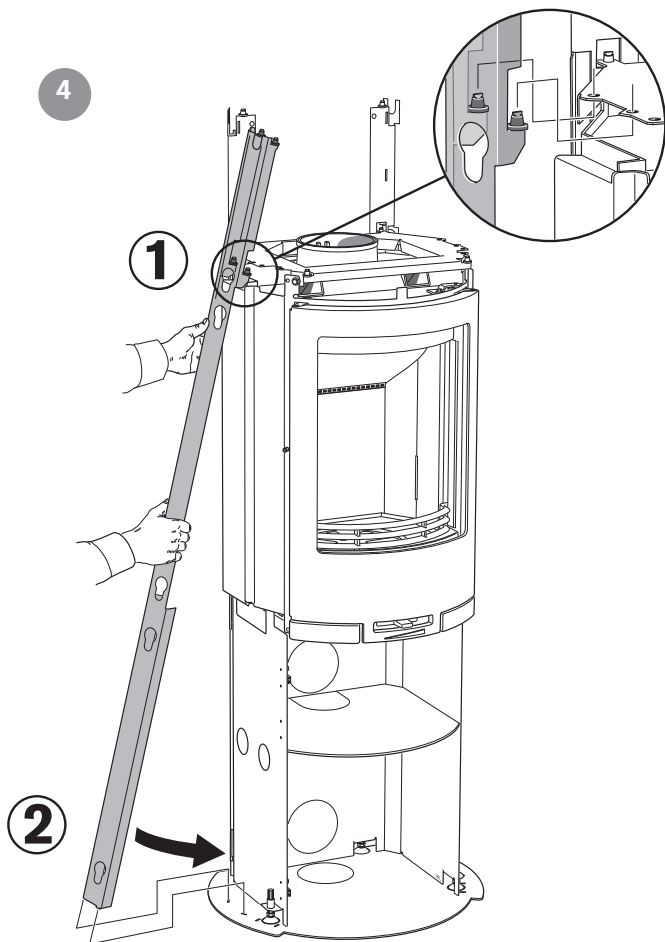


3

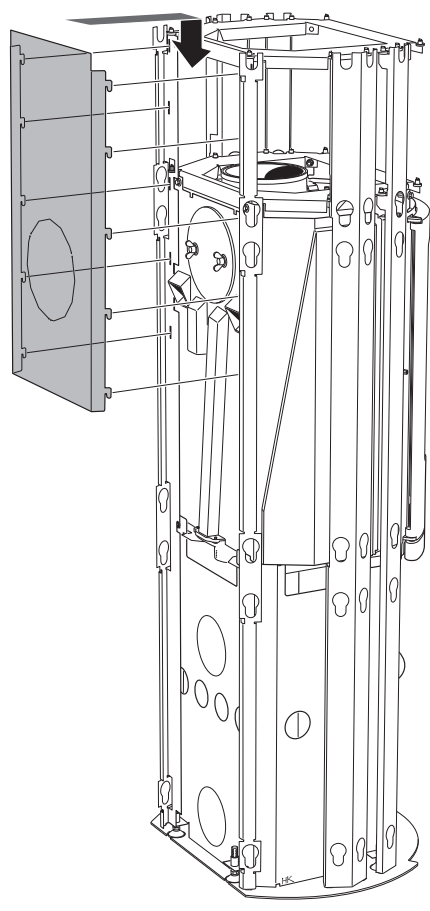


1

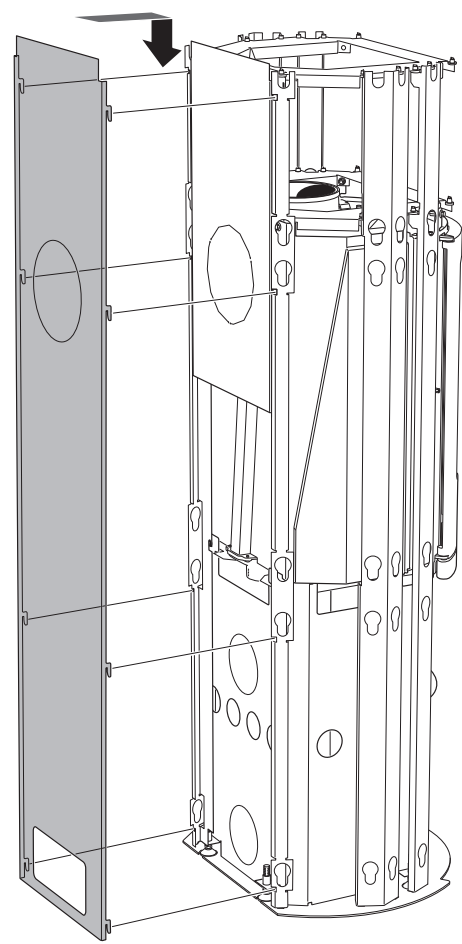
2



8

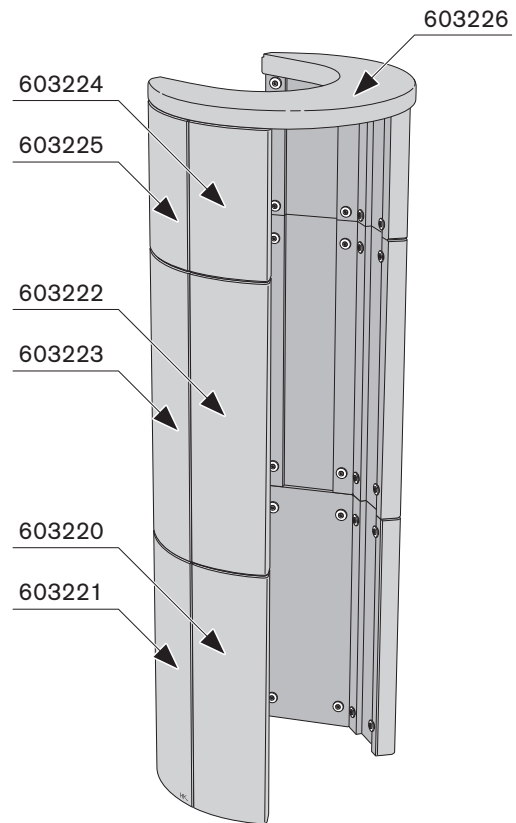


9

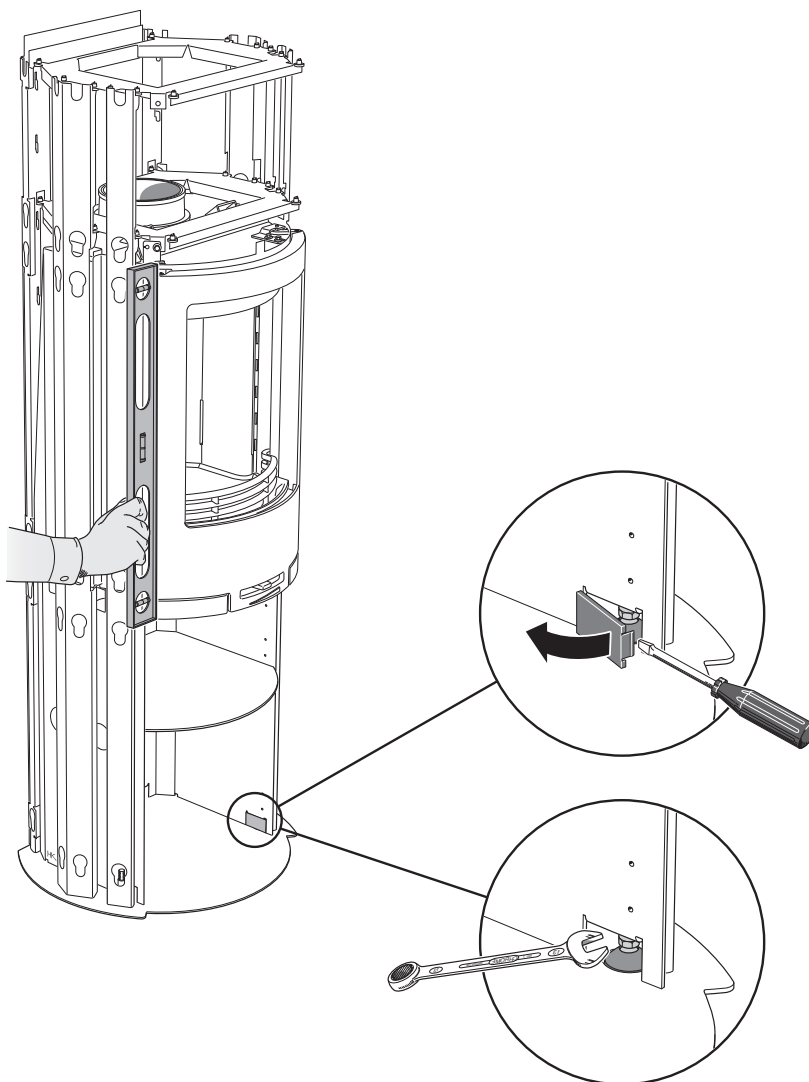


## Montering af fedtsten

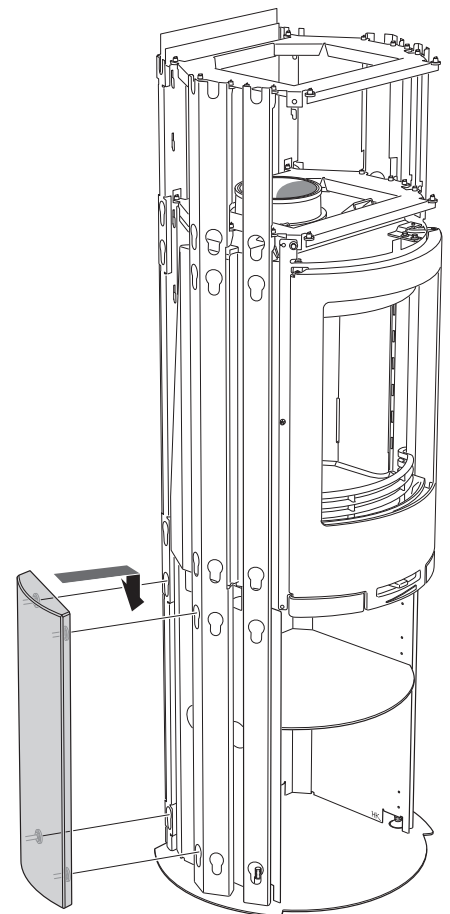
Placer indsatsen på gulvpladen, og kontroller monteringsafstanden. Tilslutning til skorstenen fra indsatsens bagside skal udføres, inden fedtstensbeklædningen monteres. Ved toptilslutning til skorstenen skal fedtstensbeklædningen imidlertid monteres først. Husk at montere varmluftristen, inden toptilslutningen udføres.

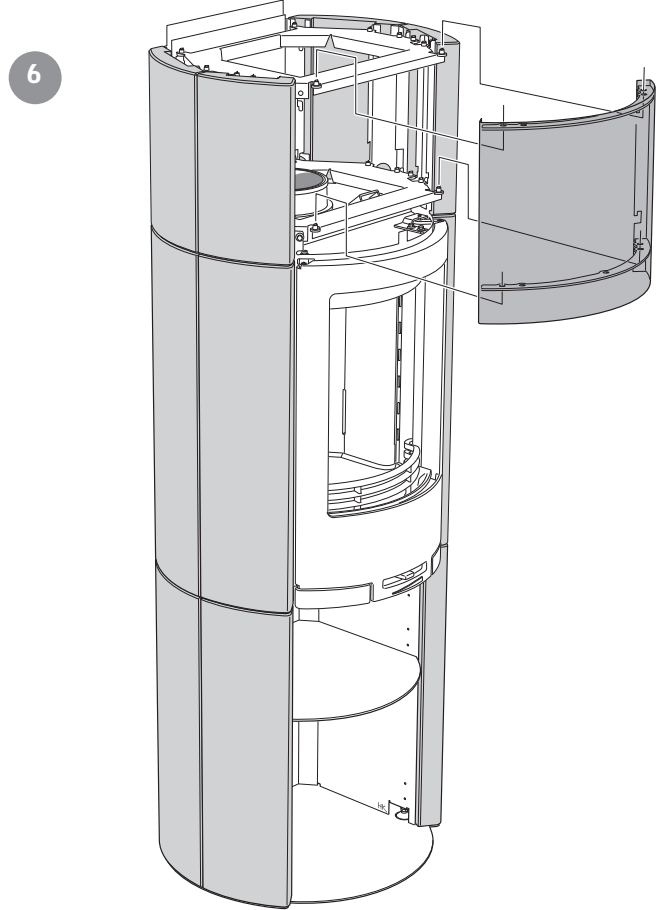
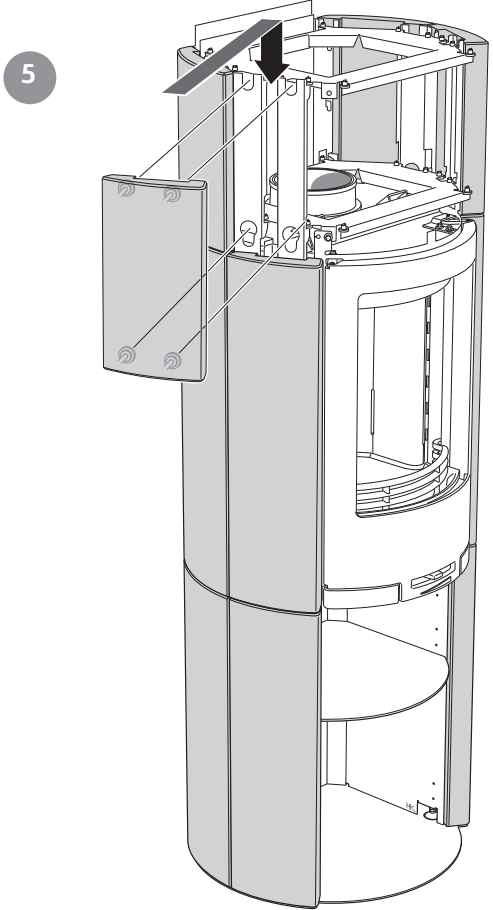
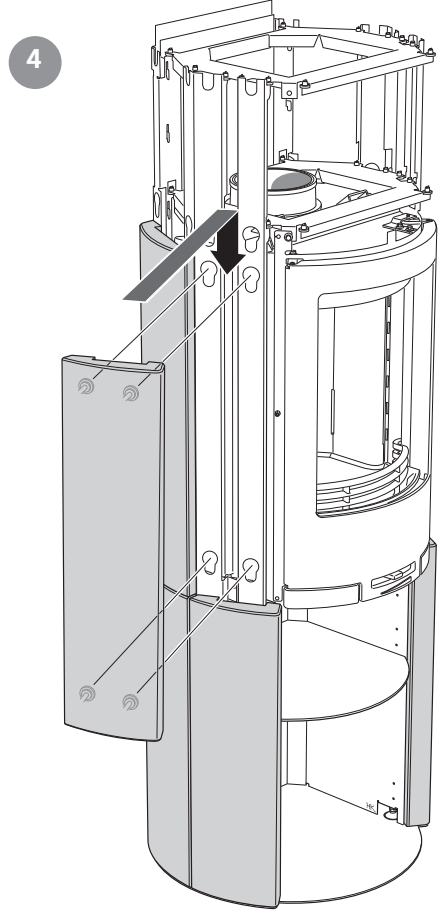
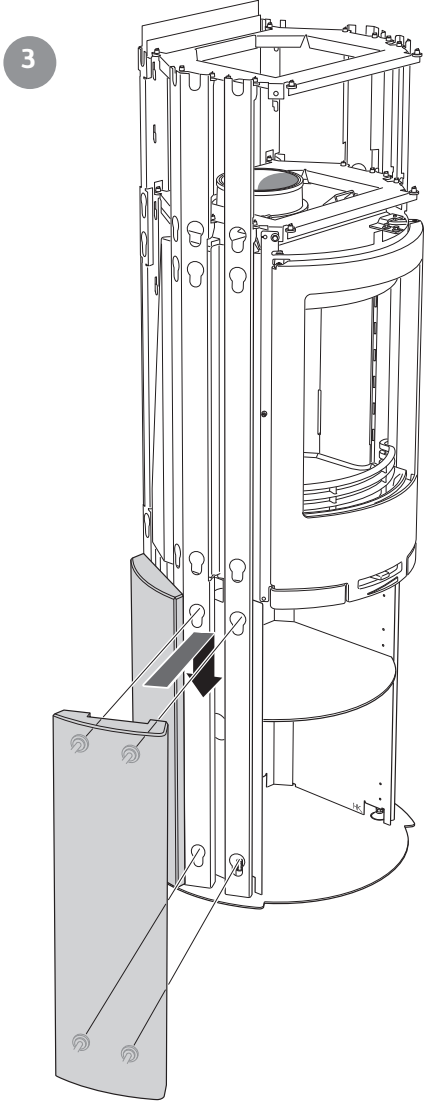


1

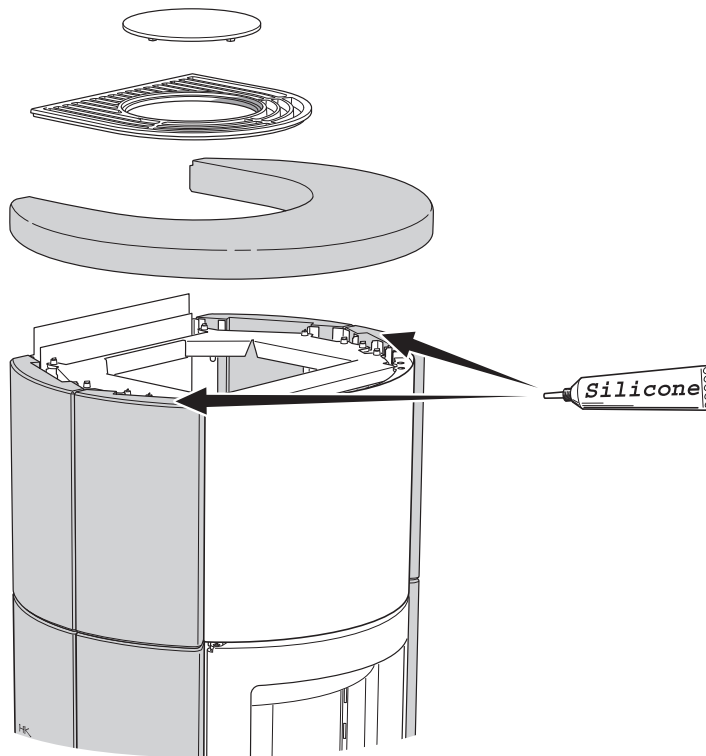


2

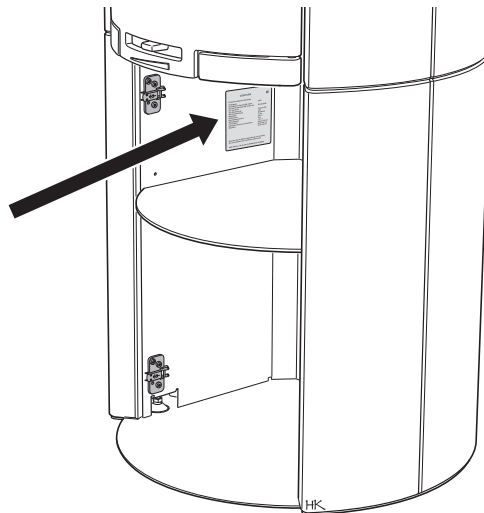




7



Medfølgende mærkeskilt placeres som vist på billedet.



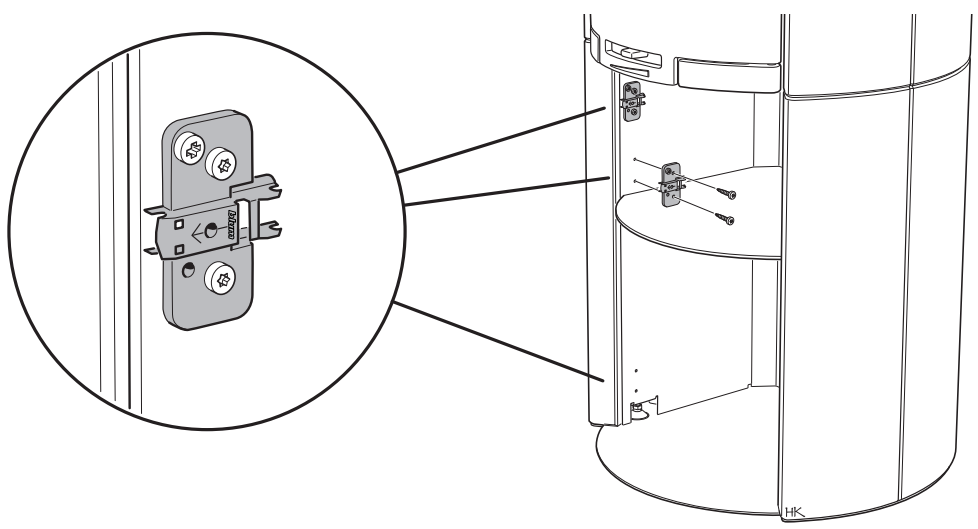
### Besigtigelse af installationen

Det er meget vigtigt, at installationen besigtiges af en autoriseret skorstensfejer, før brændeovnen tages i brug. Læs endvidere "Fyringsvejledning", før der tændes op første gang.

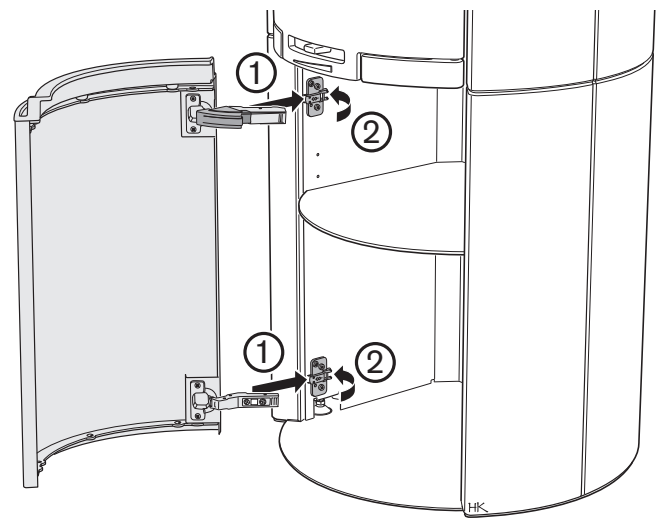
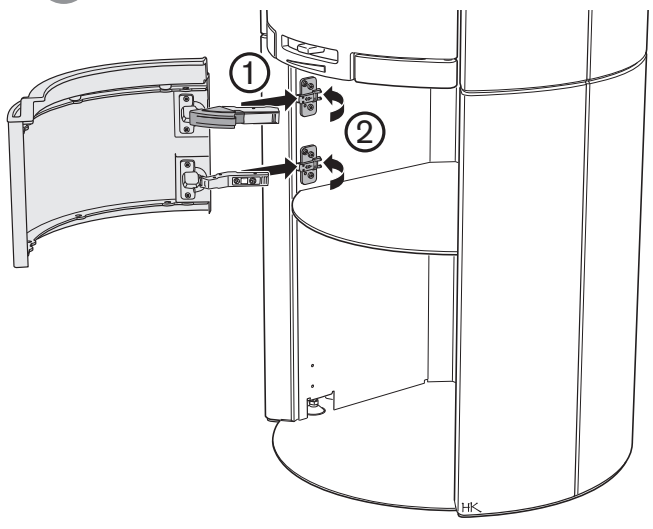


# Montering af nederste låge

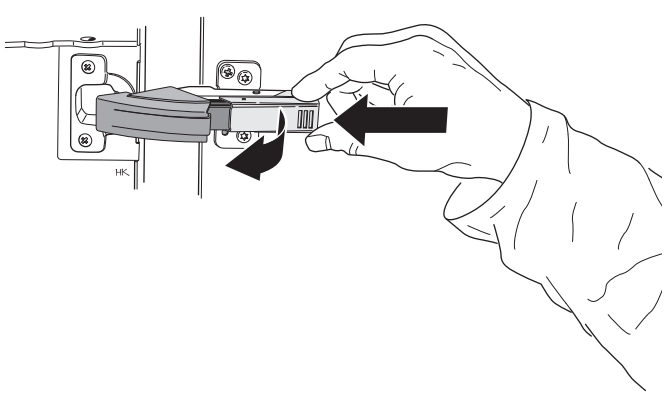
1



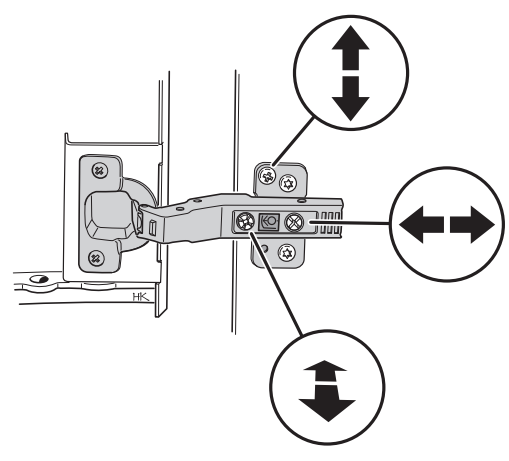
2



3

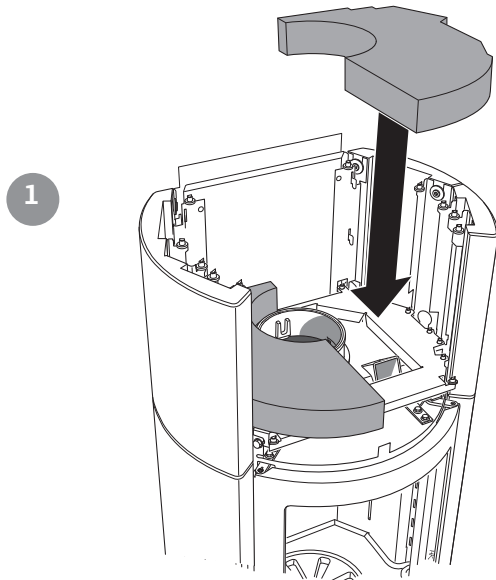


4

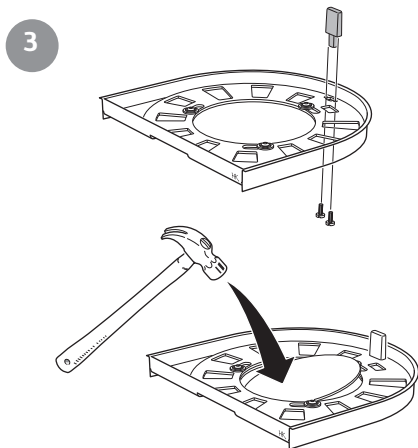


## Montering af stenmagasin

Der leveres et spjæld sammen med stenene. Luk spjældet efter sidste gang, der lægges brænde på, for at bevare maksimal afkølingstid. Det er dog vigtigt at åbne spjældet ved næste optænding. Ellers forhindrer man, at konvektionsluften køler indsatsen under fyring.



1  
Stabl stenene på toprammen.



3  
Monter grå eller sort spjældknop som vist på billedet. Ved toptilsluttet skorsten skal brydelåget slås ud.

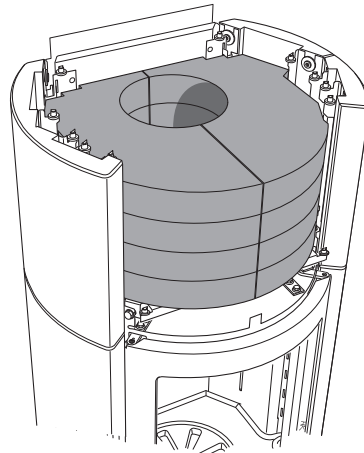


Brændeovne med ventilator må ikke udstyres med konvektionsspjæld!

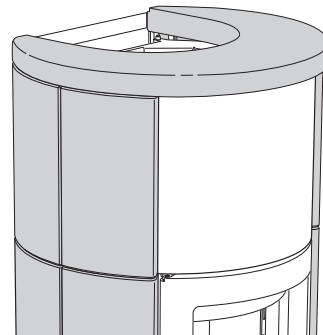
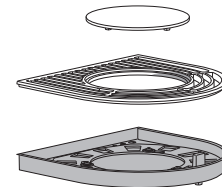


Ved toptilsluttet skorsten skal stenmagasinet og spjældet monteres før skorstenen.

2



4



4  
Monter dernæst brændeovnens top, spjæld og til sidst varmluftristen.

# Contura

NIBE AB · Box 134 · 285 23 Markaryd · Sverige  
www.contura.eu

Contura forbeholder sig ret til at ændre de oplyste mål og beskrevne fremgangsmåder i denne vejledning uden særskilt varsel. Den aktuelle udgave kan downloades fra  
www.contura.eu