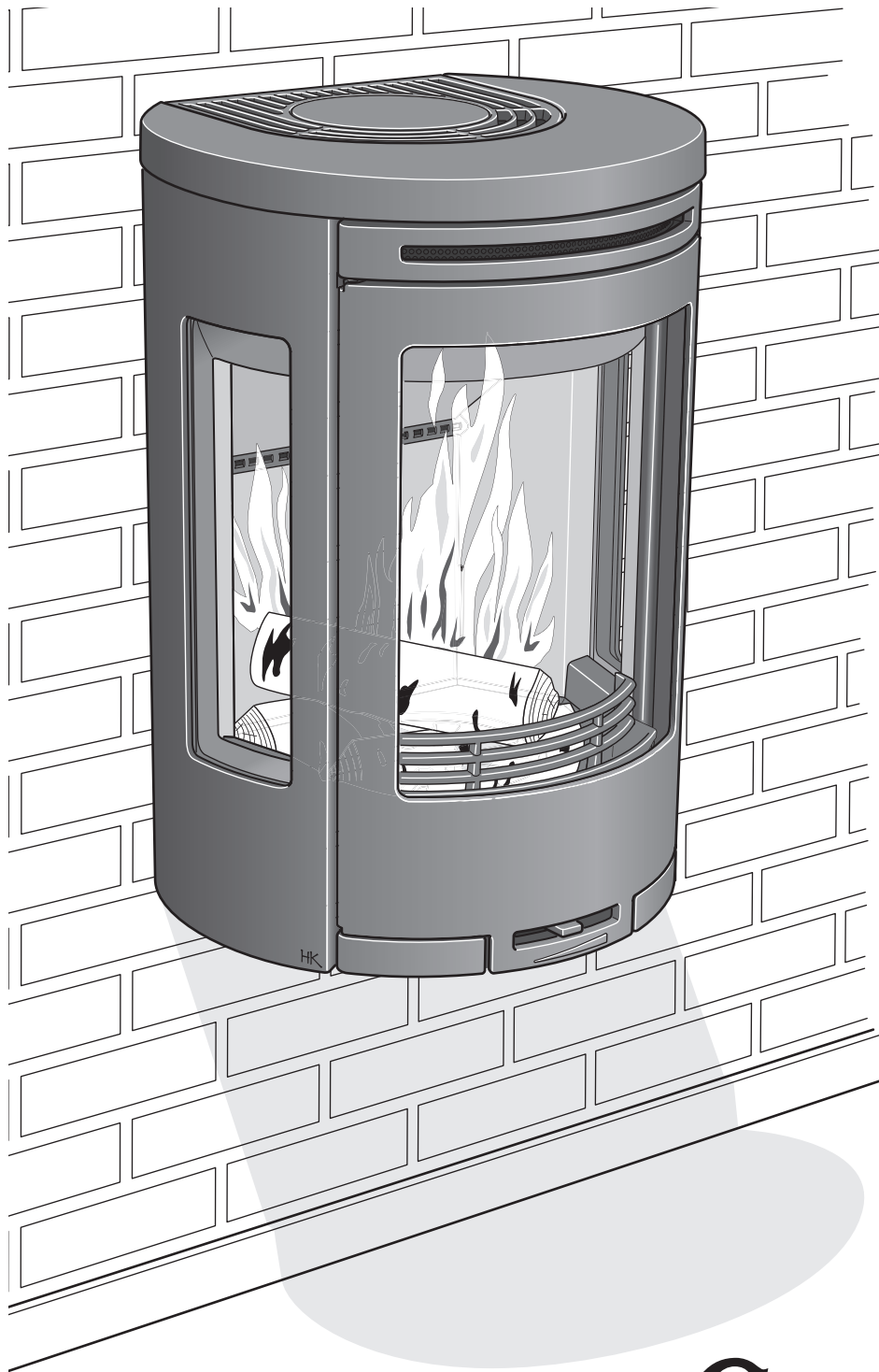


# Monterings- vejledning



C 586W

***Contura***

## EC-overensstemmelseserklæring

# Contura

### PRODUCENT

Navn NIBE AB/Contura  
 Adresse Box 134, Skulptörvägen 10, SE-285 23 Markaryd  
 Produktionssted Markaryd, Sweden

### PRODUKT

Produkttype Brændeovn Til Fast Brændsel  
 Typebetegnelse Contura  
 Standard SS-EN 13240  
 Anvendelse Opvarmning Af Boliger  
 Brændsel Træbrændsel  
 Særlige Betingelser Ingen

### CE-MÆRKNING 586W

Udstedt 2010  
 Nominel effekt 5 kW  
 Brændselstype Træbrændsel  
 Røggastemperatur 290° C  
 Verkningsgrad 79%  
 CO-udslip 0,06%

### BILAG

Optændings- og installationsvejledning



Niklas Gunnarsson  
 Forretningsområdechef For NIBE STOVES



#### Producenterklæring

Brændeovnen er godkendt af Sveriges Tekniska Forskningsinstitut, SP SITAC og opfylder gældende regler for CE-mærkning. Produktet er fremstillet i henhold til de dokumenter, der ligger til grund for de pågældende godkendelsescertifikater og dertilhørende krav til fremstillingskontrol.



#### Contura 586W er en svanemærket brændeovn.

NIBE var den første brændeovnsproducent i Sverige, der satsede på at svanemærke brændeovne. Svanemærkningen er et led i vores vision om at være en fremtidsorienteret virksomhed med høje kvalitetsmål, også når det gælder miljøet. Certificeringsnummer 378-001.

Velkommen til Contura.

Velkommen til Contura-familien! Vi håber, at du får stor glæde af din nye brændeovn. Som ny ejer af en brændeovn fra Contura er du sikret en brændeovn med et tidløst design og lang levetid. Contura har også en både miljøvenlig og effektiv forbrænding for at sikre det bedste varmeudbytte.

Læs monteringsvejledningen nøje igennem, før installationen påbegyndes. Hvordan du bedst muligt tænder op, kan du læse om i fyringsvejledningen.

## Indhold

Tekniske fakta	16
Før opstilling	16
Tilslutning til skorsten	18
Installationsafstand	19
Tilførsel af forbrændingsluft	19
Montering af brændeovn	20

### **OBS!**

#### **Montering af en brændeovn skal meldes til de lokale myndigheder.**

Boligejeren er selv ansvarlig for, at de foreskrevne sikkerhedskrav er opfyldt, og for at monteringen besigtiges af en kvalificeret kontrollant. Skorstensfejeren skal informeres om monteringen, eftersom den medfører ændrede fejningsbehov.

### **ADVARSEL!**

#### **Brændeovnen bliver meget varm**

Under brug kan visse af brændeovnens dele blive meget varme og medføre forbrændinger ved berøring. Vær også opmærksom på den kraftige varmeudstråling gennem lågeglasset. Hvis der anbringes brændbart materiale nærmere end den angivne sikkerhedsafstand, kan det medføre brand. Hvis brændet kun ulmer, kan det forårsage en eksplosionsagtig antændelse af røggasserne med risiko for såvel materielle skader som personskader.

## Tekniske fakta

Effekt varmelegeme	37 kW
Nominal effekt	5 kW (ca. 1,5 kg træ/time)
Virkningsgrad, op til	79%
Tilslutningsstuds udv.	Ø150 mm
Vægt	100 kg
Bredde	500 mm
Dybde	440 mm
Højde	740 mm

Typegodkendt i henhold til:  
 Europæisk standard EN-13240 klasse 1  
 Svensk miljø- og kvalitetsmærkning, P-mærket  
 cert.nr. 22 03 09  
 Svensk typegodkendelse, cert.nr. 0222/03  
 Norsk standard NS 3059, cert.nr. 043-140  
 Tysk standard DIN 18.891, R0-91 01 319  
 Dansk standard DS/EN 13240 plus, id nr. 598

## Vigtigt at huske på!

### Professionel installation

Denne vejledning indeholder instruktioner om, hvordan brændeovnene skal monteres og installeres. For at kunne garantere brændeovnens funktion og sikkerhed anbefaler vi, at installationen udføres af en fagmand. Kontakt en af vores forhandlere, som kan anbefale dygtige montører.

### Byggeanmeldelse

Disse overordnede instrukser giver eventuelt vejledninger, som kan være i strid med nationale byggeregler. Se venligst supplerende vejledninger, eller bed din lokale myndighed om råd vedrørende reglerne for byggeri.

### Bærende underlag

Kontroller, at træbjælkelaget har tilstrækkelig bæreevne til en brændeovn med skorsten. Brændeovnen og skorstenen kan normalt placeres på et almindeligt træbjælkelag i et enfamiliehus, hvis totalvægten ikke er over 400 kg.

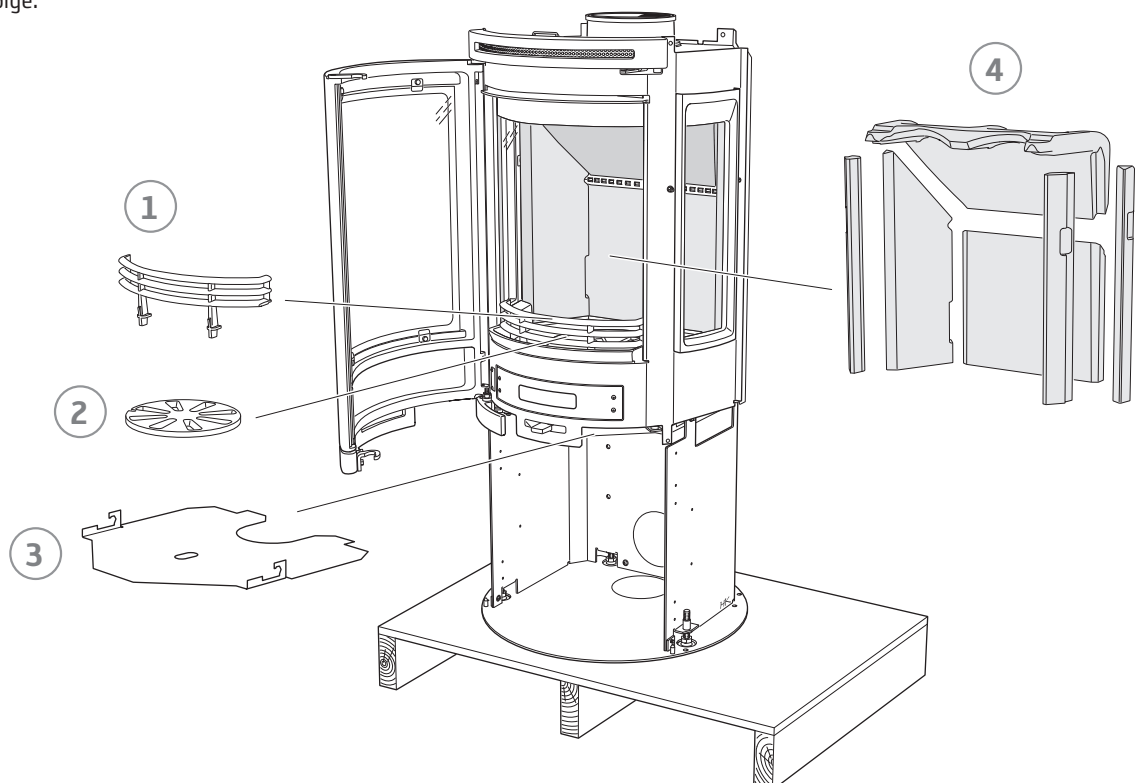
### Gulvplade

På grund af risikoen for at der falder gløder ud, skal et brændbart gulv beskyttes af en gulvplade. Den skal dække 300 mm foran brændeovnen og 150 mm på hver side af brændeovnen. Gulvpladen kan bestå af f.eks. natursten, beton, pladejern eller glas. Gulvplader af lakeret pladejern og af glas sælges som ekstraudstyr til disse modeller.

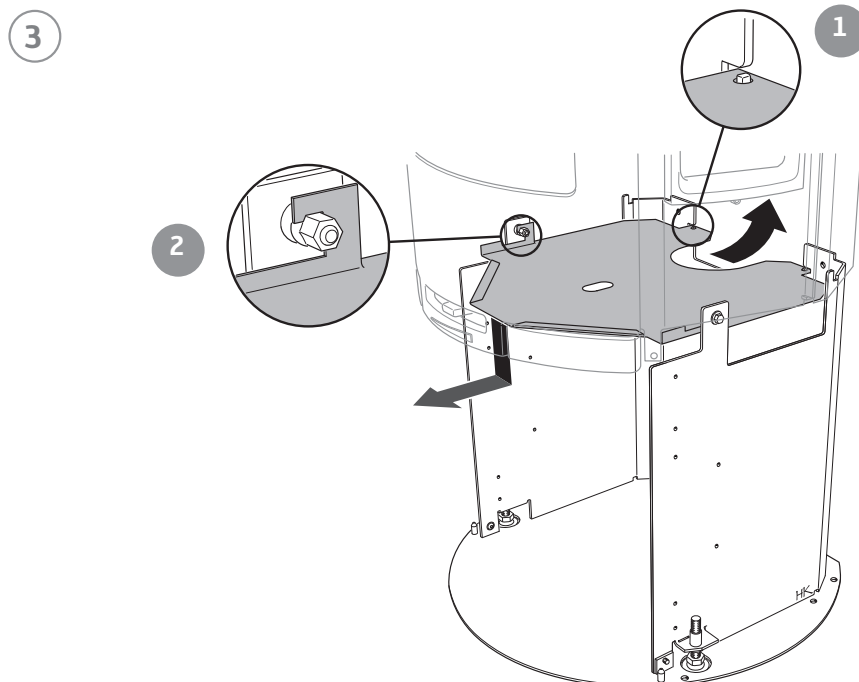
## Før opstilling

Hvis indsatsen skal lægges ned for at blive flyttet, eller hvis der skal monteres en søjlefod, bør løsdeler afmonteres. Når brændeovnen er færdigmonteret, monteres løsdelerne igen i omvendt rækkefølge.

- 1 Brændeholder
- 2 Rund askerist
- 3 Strålingsplade
- 4 Ovnbeklædning

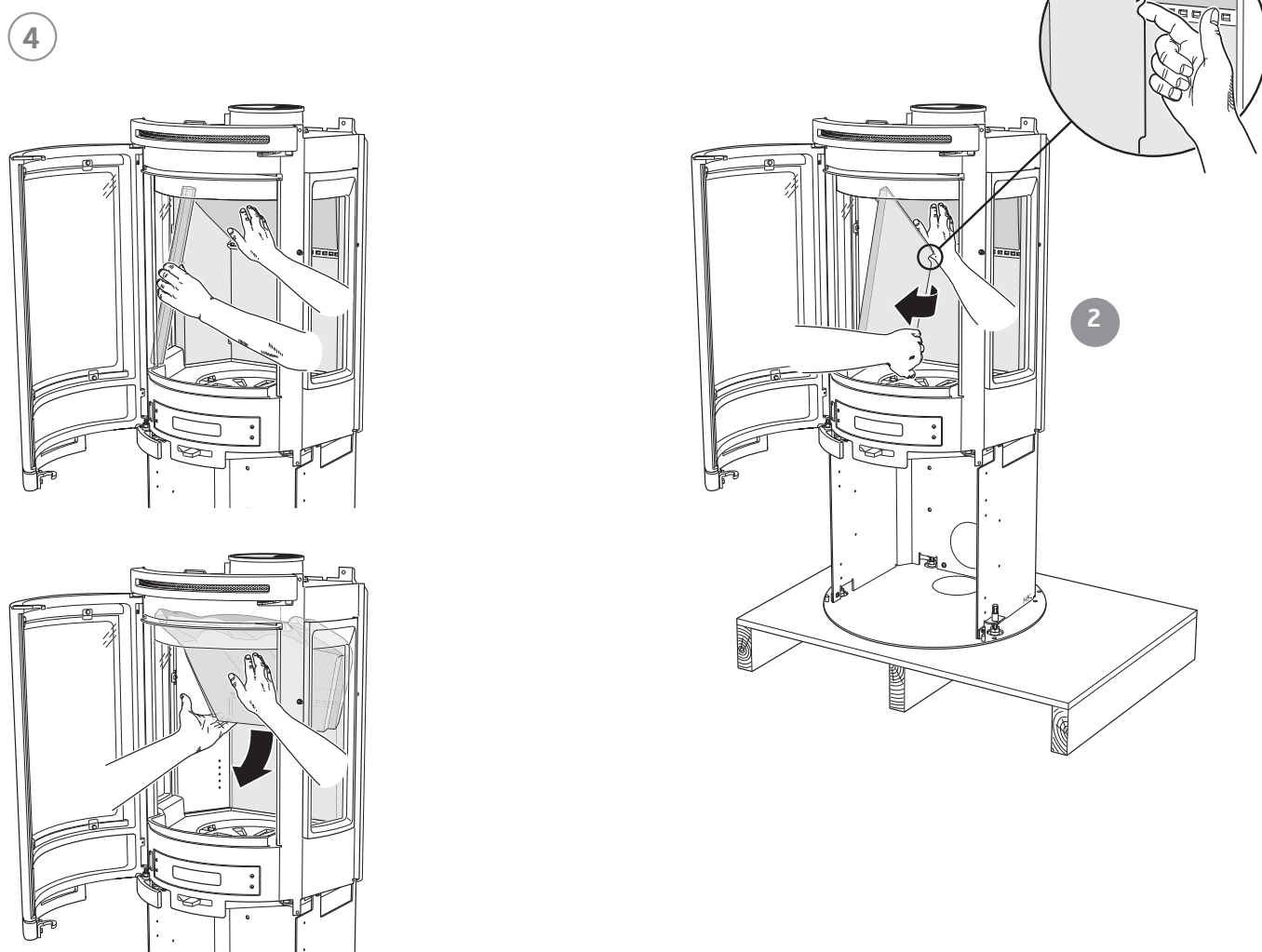


Sådan monterer du strålingspladen



Sådan afmonterer du ovnbeklædningen

Ovnbeklædningen skal håndteres forsigtigt. Løft røgvendepladen op med den ene hånd, mens de fire sidedele afmonteres. Montering foretages i omvendt rækkefølge.

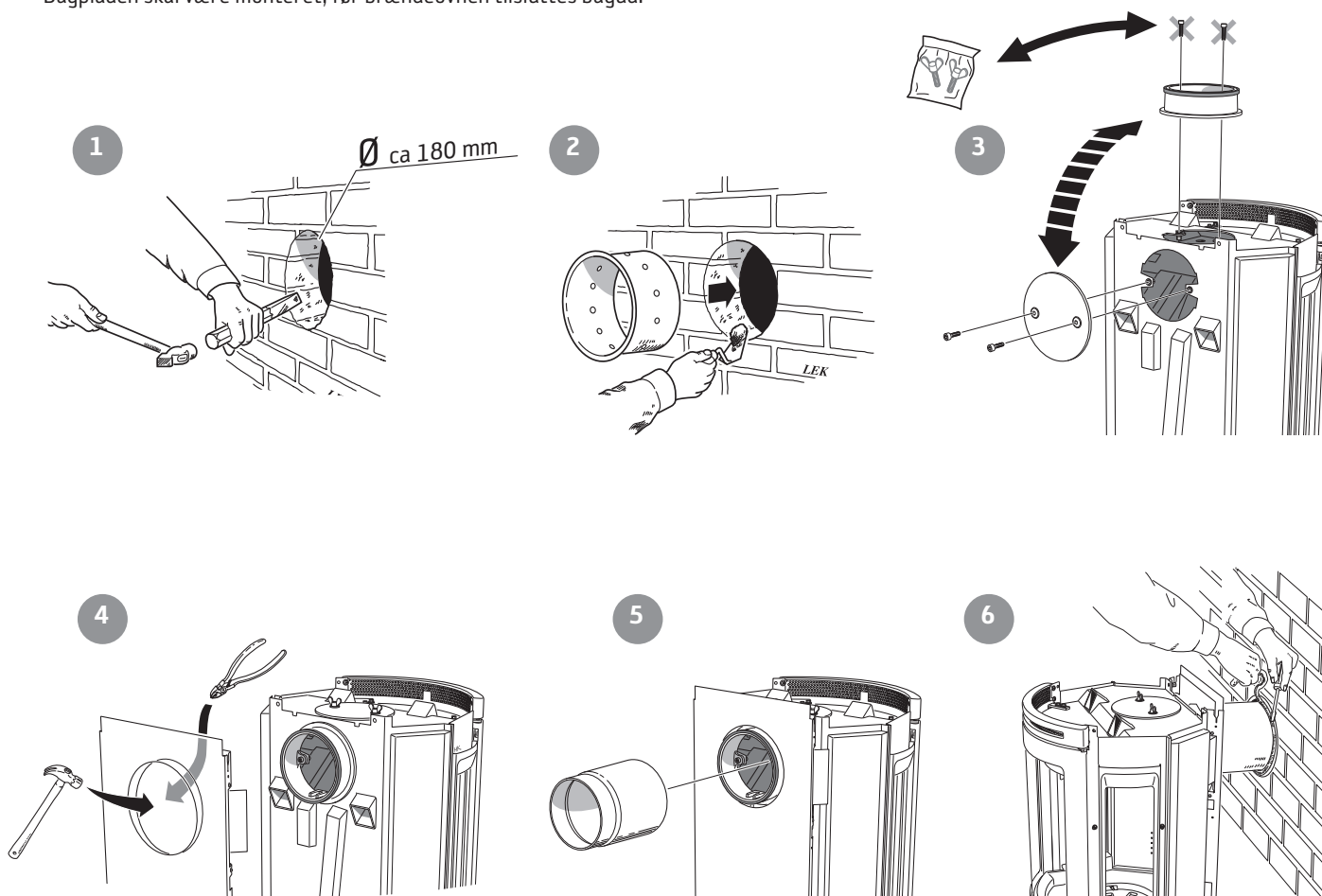


## Tilslutning til skorsten

- Brændeovnen opfylder tilslutningskravene til skorstene, der er dimensioneret til 350 °C røggastemperatur.
- Tilslutningsstudsens udvendige diameter er 150 mm.
- Brændeovnen kræver et skorstenstræk på mindst -12 Pa. Trækket påvirkes primært af skorstenens længde og areal, men også af hvor tryktæt den er. Den mindste anbefalede skorstenslængde er 3,5 m, og det passende tværsnitsareal er 150-200 cm<sup>2</sup> (140-160 mm i diameter).
- En røgkanal med skarpe bøjninger og vandret føring reducerer trækket i skorstenen. Den vandrette røgkanal kan maks. være 1 m, forudsat at den lodrette røgkanallængde er mindst 5 m.
- Røgkanalen skal kunne fejes i hele sin længde, og fejlågerne skal være let tilgængelige.
- Kontroller omhyggeligt, at skorstenen er tæt, og at der ikke er lækager omkring fejlåger og ved rørtilslutninger.

## Tilslutning bagud til muret skorsten

Bagpladen skal være monteret, før brændeovnen tilsluttes bagud.



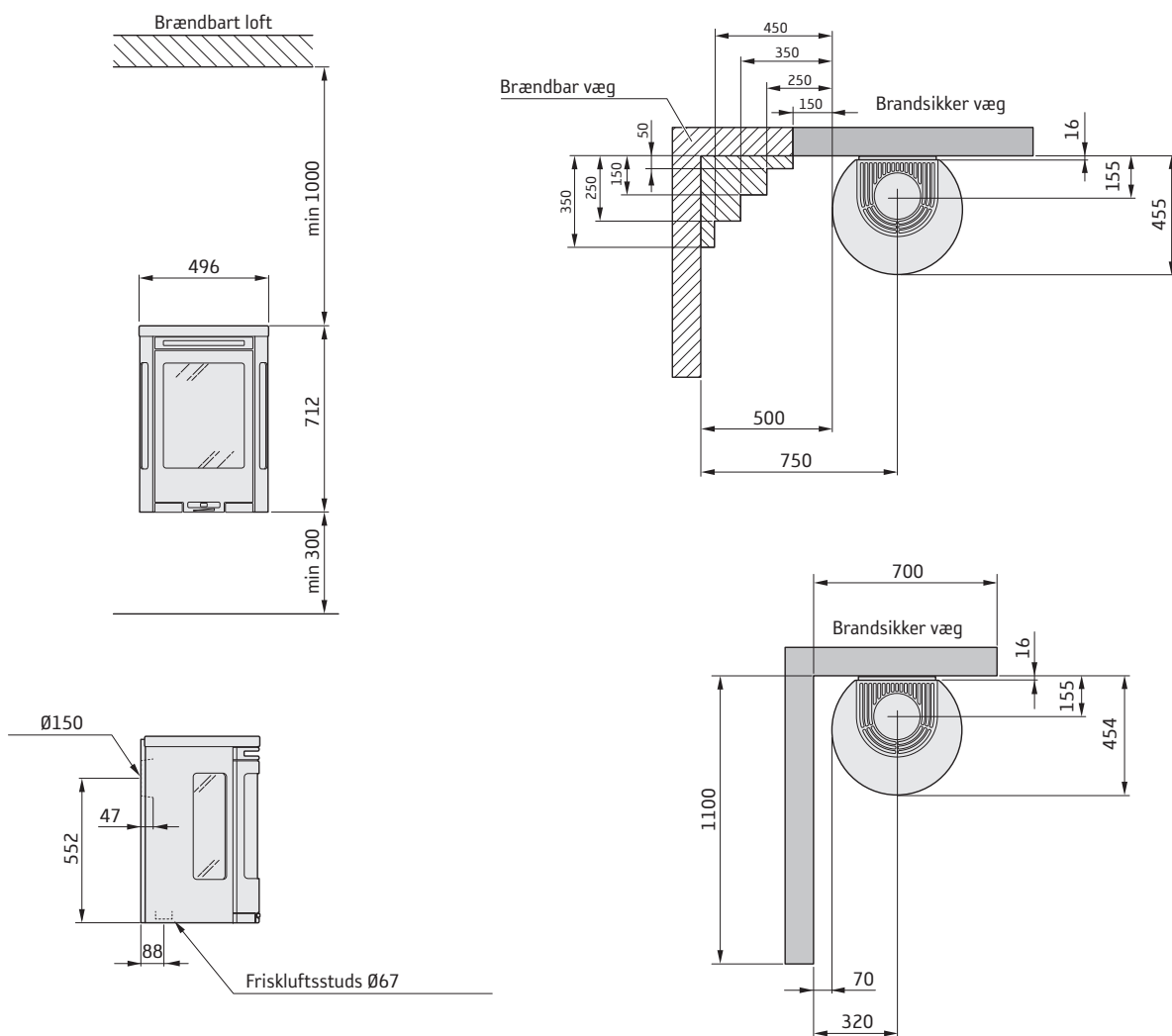
# Installationsafstand

## C 586W

kontroller, at monteringsafstandene i figurerne overholdes. Ved toptilslutning til stålskorsten henviser vi til det pågældende fabriks monteringsanvisning.

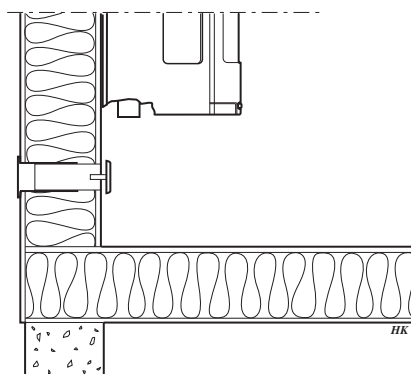
Overhold de krav om sikkerhedsafstand til brændbart materiale, som stilles for stålskorstene.

Der skal være mindst 1 meter foran brændeovnens åbning til brændbare bygningsdele eller indbo.



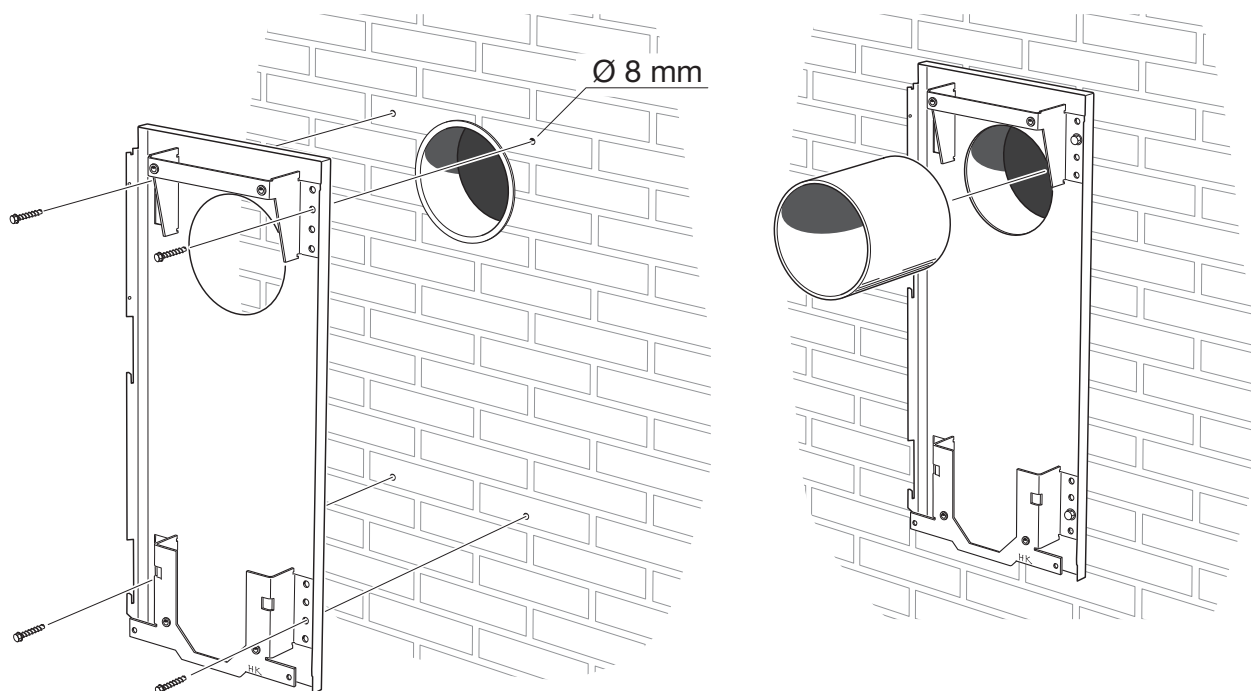
## Tilførsel af forbrændingsluft

Forbrændingsluften tilføres via en kanal udefra eller indirekte via en ventil i ydermuren i det rum, hvor brændeovnen er placeret. Den mængde forbrændingsluft, der bruges til forbrændingen, er ca. 25 m<sup>3</sup>/t.



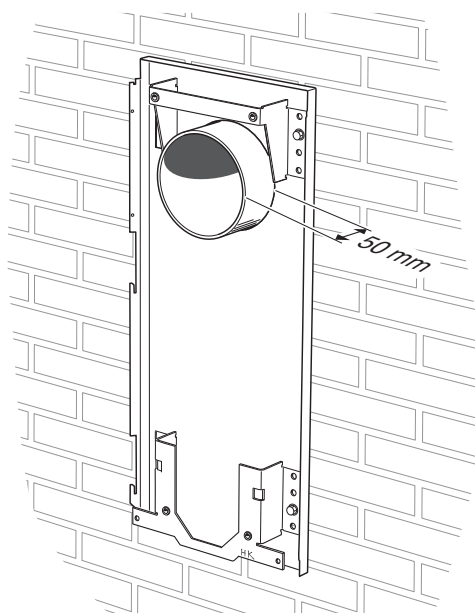
Indirekte via ydevæg.

## Montering af brændeovn



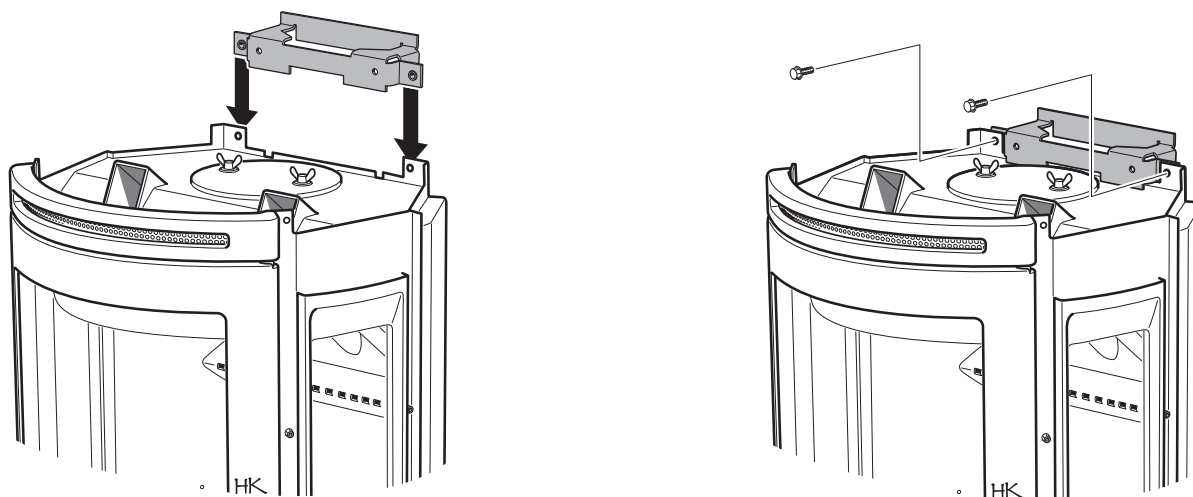
Anbring bagpladen midt ud for studsene. Kontrollér, at bagpladen er lodret, og markér det indfæstningshul, du vil bruge. Vælg hul, så det kommer så langt fra eventuelle samlinger som muligt. Forbør hullet med et 8 mm betonbør. Hullet skal være mindst 80 mm dybt. Rengør hullet omhyggeligt, og skru bagpladen fast mod den murede skorsten med de 4 medfølgende betonskruer. Skruer, der ikke griber fast, anses for at være uvirksomme og skal flyttes til et nyt hul.

Tilslutningsrøret føres ind i indmuringsstudsene mod de tappe, der er vippet ind.

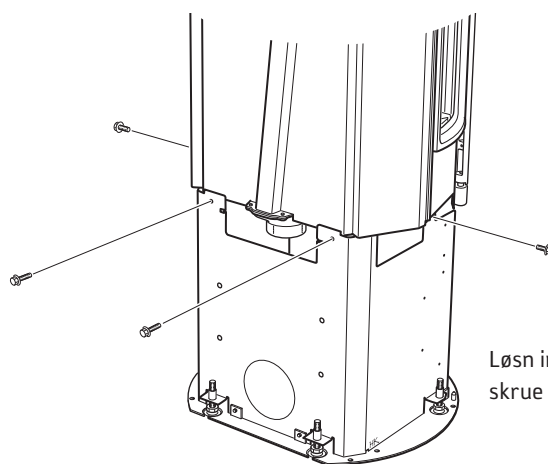


Kontrollér, at røret stikker 50 mm ud fra bagpladen, og læg pakningsnor mellem indmuringsstudsene og tilslutningsrøret. Hvis der er brug for yderligere tætning, kan der bruges ovnkit.

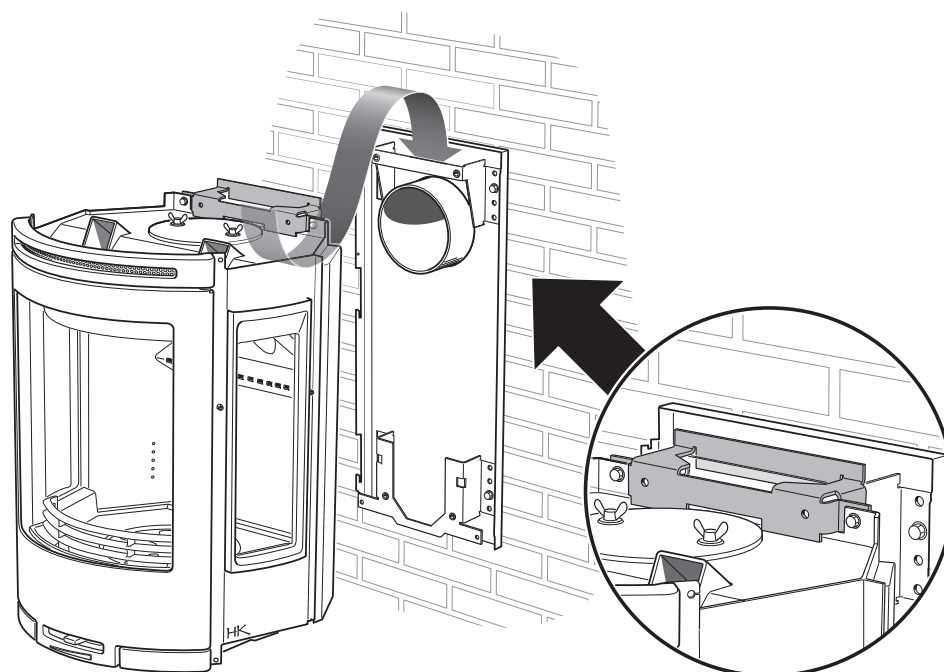




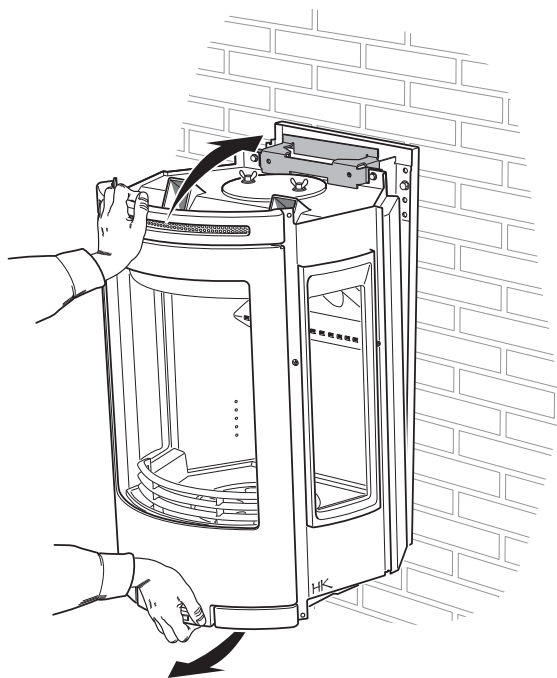
Montér ophængningskonsollen på indsatsen med 2 skruer.



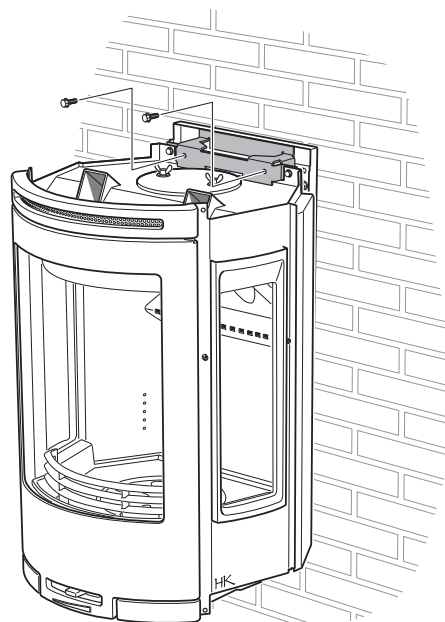
Løsn indsatsen fra benet ved at skrue 4 skruer ud.



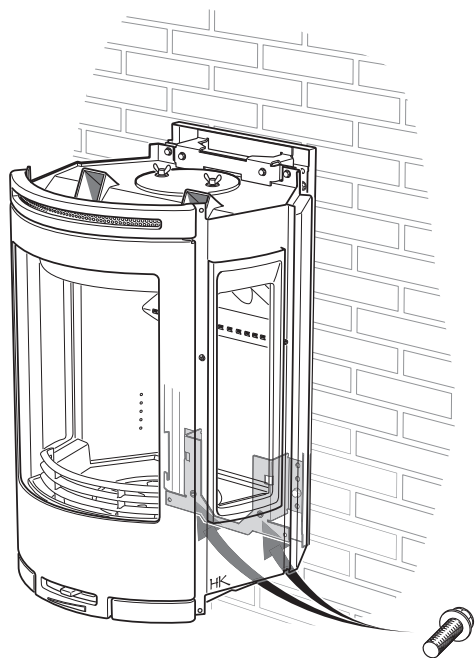
Løft indsatsen op fra benet, og hæng ophængningskonsollen på indsatsen over bagpladens øverste monteringsbeslag.



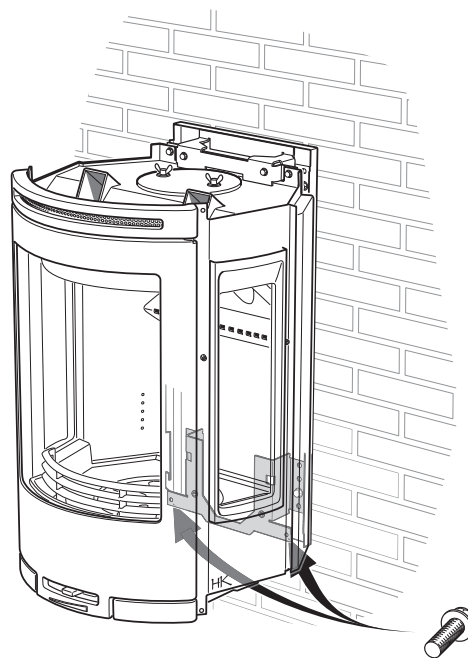
Løft indsatsens nederste del ud, så indsatsen er lodret. Før indsatsen ind mod bagpladen, så brændeovnsstudsene skubbes ind i tilslutningsrøret.



Lås indsatsen fast med 2 skruer foroven.



Kontrollér, at indsatsen hænger lodret. Indsatsen kan justeres fremad foruden ved hjælp af to stilleskrue foruden.

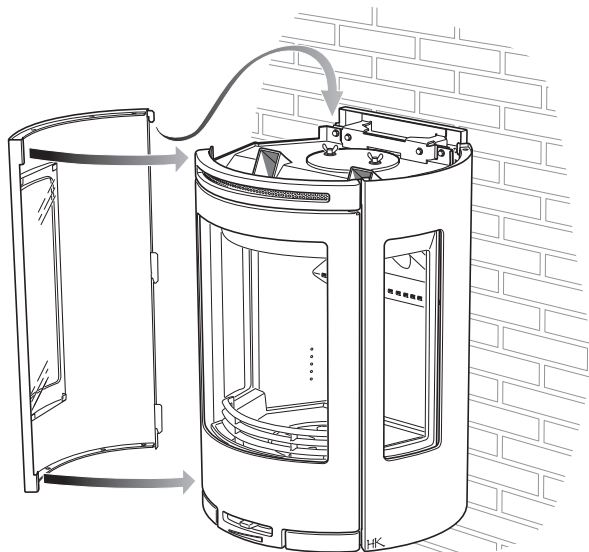


Lås indsatsen fast med 2 skrue foruden.

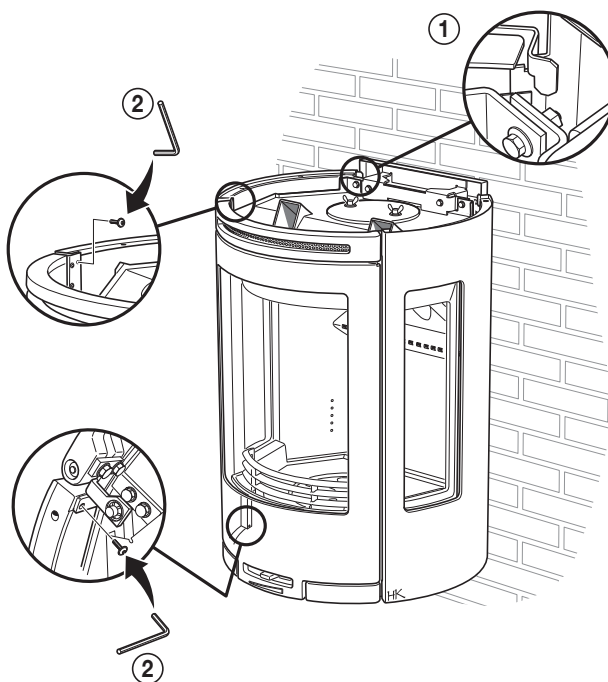


### Besigtigelse af installationen

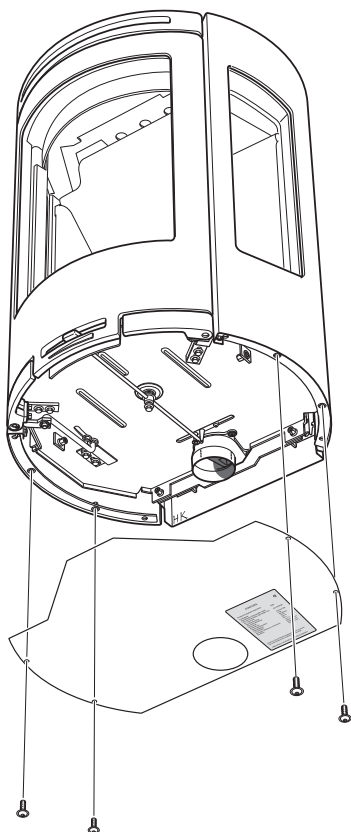
Det er meget vigtigt, at installationen besigtiges af en autoriseret skorstensfejer, før brændeovnen tages i brug. Læs endvidere "Fyringsvejledning", før der tændes op første gang.



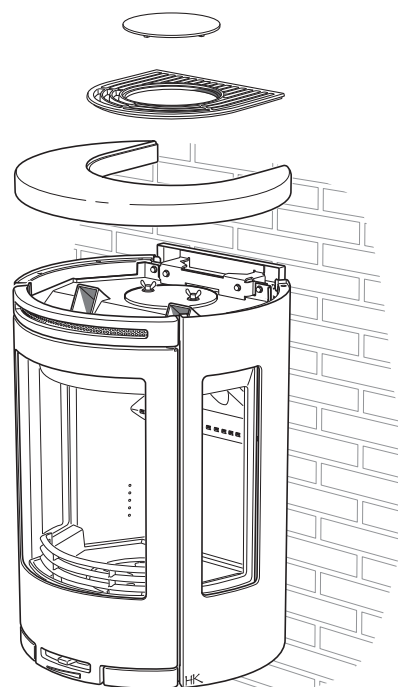
Hægt sidepladen fast på bagpladen, og drej forkanten ind mod indsatsen.



Sidepladen gøres fast i forkanten med en skrue foroven og en skrue forneden.



Placér mærkeskiltene med produktionsnummer og monteringsafstand på beskyttelsespladens underside. Skru derefter beskyttelsespladen fast, så skiltene vender nedad.



### Montering af brændeovnstop

Læg fedtstenstoppen (eller lameltoppen/støbejernstoppen) på plads. Husk at håndtere den med forsigtighed. Anbring til slut varmluftristen og låget på fedtstenstoppen.

811144 IAV SE-EX C586W-3  
2014-01-09

# *Contura*

NIBE AB · Box 134 · 285 23 Markaryd · Sweden  
[www.contura.eu](http://www.contura.eu)

Contura forbeholder sig ret til når som helst at ændre farver, materialer, mål og modeller uden forudgående varsel. Din forhandler kan give dig den seneste information. Brændeovne, som vises i brochurerne, kan være udstyret med ekstraudstyr.