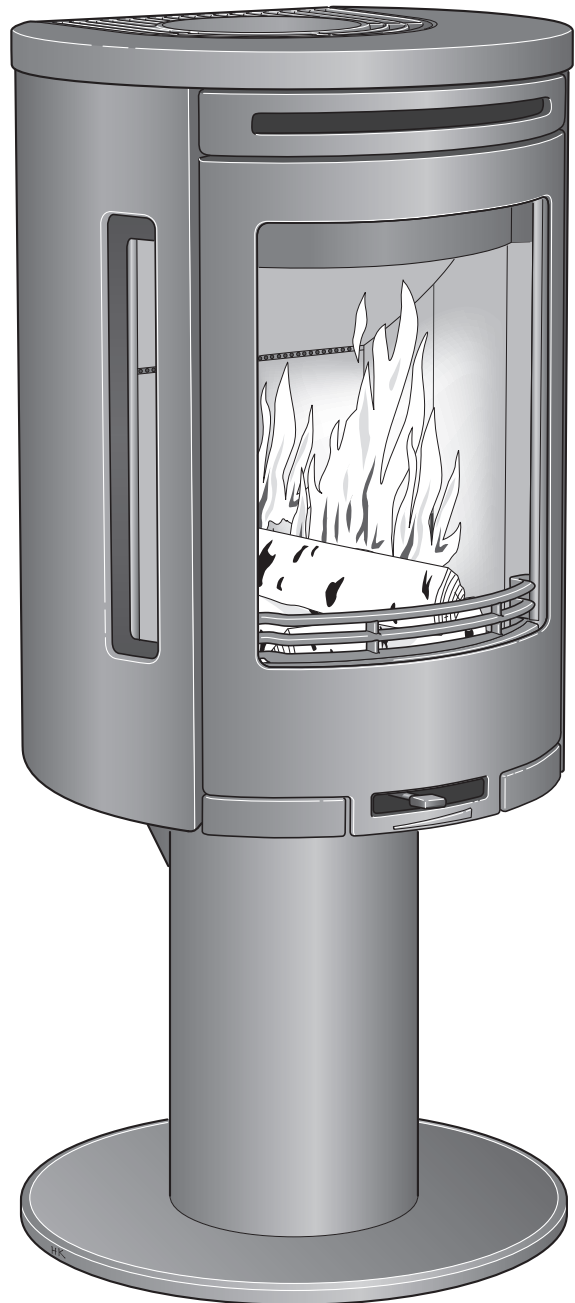
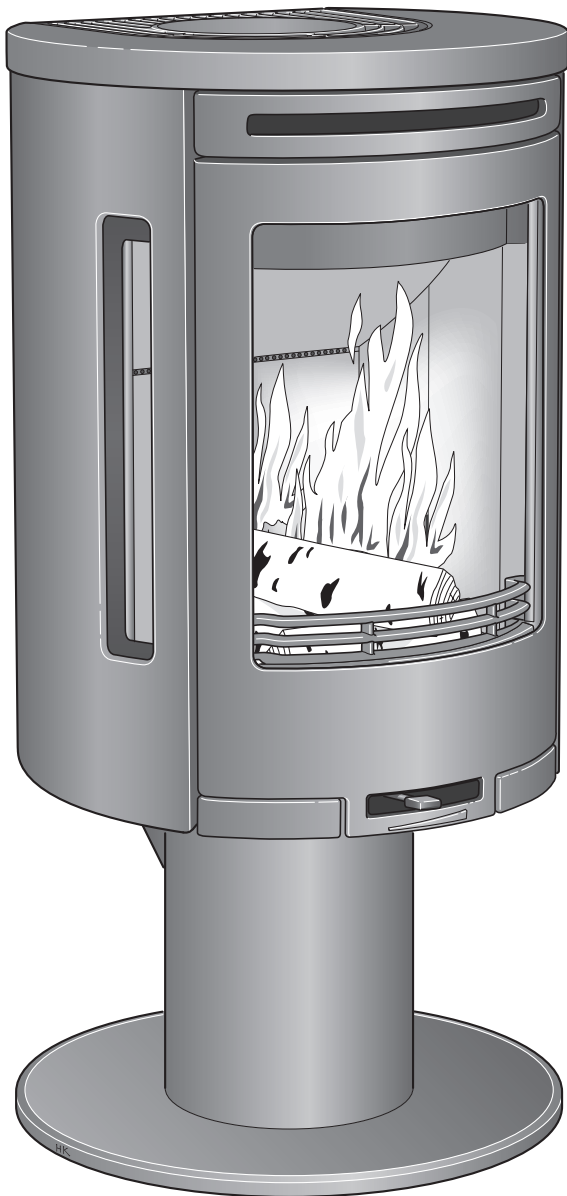


Monterings- vejledning



C 580
C 585

Contura

EC-overens- stemmelseserklæring

Contura

PRODUCENT

Navn NIBE AB / Contura
Adresse Box 134, Skulptörvägen 10, SE-285 23 Markaryd
Produktionssted Markaryd, Sweden

PRODUKT

Produkttype Brændeovn Til Fast Brændsel
Typebetegnelse Contura 580/585
Standard EN 13240 annex ZA
Anvendelse Opvarmning Af Boliger
Brændsel Træbrændsel
Særlige Betingelser Ingen

CE-MÆRKNING

Udstedt 2010
Nominel effekt 5 kW
Brændselstype Træbrændsel
Røggastemperatur 290° C
Verkningsgrad 79%
CO-udslip 0,06%

Bilag

Optændings- og installationsvejlednin



Niklas Gunnarsson
Forretningsområdechef For NIBE STOVES



Kvalitetsgodkendelse

Brændeovnen er testet af SP, Sveriges Tekniska Forskningsinstitut, og opfyldte gældende regler for CE-mærkning og de højere krav til P-mærkning. Produktet er fremstillet i henhold til de dokumenter, der ligger til grund for de pågældende godkendelsescertifikater og de tilhørende krav til fremstillingskontrol. Både ved tilslutning på brændeovnens bagside og foroven ved toptilslutning skal skorstenen være dimensioneret til mindst 350 °C.



Contura 580/585 er en svanemærket brændeovn.

NIBE var den første brændeovnsproducent i Sverige, der satsede på at svanemærke brændeovne. Svanemærkningen er et led i vores vision om at være en fremtidsorienteret virksomhed med høje kvalitetsmål, også når det gælder miljøet. Certificeringsnummer 378-001.

Velkommen til Contura

Velkommen til Contura-familien! Vi håber, at du får stor glæde af din nye brændeovn. Som ny ejer af en brændeovn fra Contura er du sikret en brændeovn med et tidløst design og lang levetid. Contura har også en både miljøvenlig og effektiv forbrænding for at sikre det bedste varmeudbytte.

Læs monteringsvejledningen nøje igennem, før installationen påbegyndes. I fyringsvejledningen kan du læse om den bedste måde at tænde op og fyre på.

Indhold

Tekniske fakta	64
Afmontering af løse dele	64
Tilslutning til skorsten	66
Tilførsel af forbrændingsluft	67
Installationsafstand 586	68
Opstilling af 586	69

OBS!

Montering af en brændeovn skal meldes til de lokale myndigheder.

Boligejeren er selv ansvarlig for, at de foreskrevne sikkerhedskrav er opfyldt, og for at monteringen besigtiges af en kvalificeret kontrollant. Skorstensfejeren skal informeres om monteringen, eftersom den medfører ændrede fejningsbehov.

ADVARSEL!

Brændeovnen bliver meget varm

Under brug bliver visse af brændeovnens dele meget varme og kan forårsage forbrændinger ved berøring. Vær også opmærksom på den kraftige varmeudstråling gennem lågglaset. Hvis der anbringes brændbart materiale nærmere end den angivne sikkerhedsafstand, kan det medføre brand. Hvis brændet kun ulmer, kan det forårsage en eksplosionsagtig antændelse af røggasserne med risiko for såvel materielle skader som personskader.

Tekniske fakta

Effekt	3-7 kW
Nominel effekt	5 kW
Virkningsgrad	op til 79%

Model	580
Højde (mm)	1040
Bredde (mm)	496 (fod Ø510)
Dybde (mm)	440 (fod Ø510)
Vægt (kg)	100

Model	585
Højde (mm)	1156
Bredde (mm)	496 (fod Ø510)
Dybde (mm)	440 (fod Ø510)
Vægt (kg)	100

Godkendt i henhold til:

Europæisk standard EN-13240
Svensk miljø- og kvalitetsmærkning,
P-mærket cert. nr. 220309
Norsk standard NS 3059, SINTEF 043-140
Tysk standard DIN Plus, RRF-40 10 2253

Vigtigt at huske på!

Professionel installation

Denne vejledning indeholder instruktioner om, hvordan brændeovnene skal monteres og installeres. For at kunne garantere brændeovnens funktion og sikkerhed anbefaler vi, at installationen udføres af en fagmand. Kontakt en af vores forhandlere, som kan anbefale dygtige montører.

Byggeanmeldelse

Disse overordnede instrukser giver eventuelt vejledninger, som kan være i strid med nationale byggeregler. Se venligst supplerende vejledninger, eller bed din lokale myndighed om råd vedrørende reglerne for byggeri.

Før du monterer en brændeovn eller opsætter en skorsten, er du nødt til at indsende en byggeanmeldelse til de lokale myndigheder for at få tilladelse.

Bærende underlag

Kontroller, at træbjælkelaget har tilstrækkelig bæreevne til en brændeovn med skorsten. Brændeovnen og skorstenen kan normalt placeres på et almindeligt træbjælkelag i et enfamiliehus, hvis totalvægten ikke er over 400 kg.

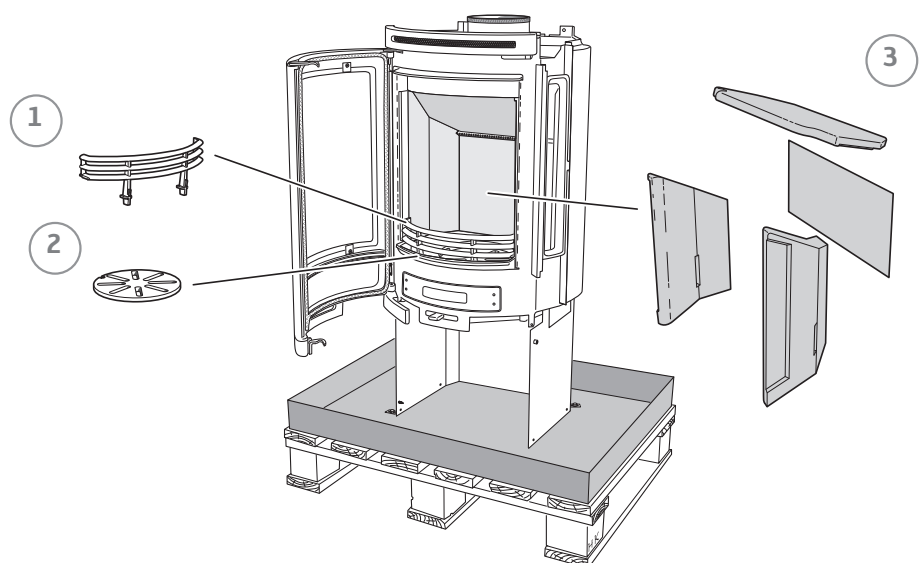
Gulvplade

På grund af risikoen for at der falder gløder ud, skal et brændbart gulv beskyttes af en gulvplade, som dækker mindst 300 mm foran lågen og 100 mm til hver side. Gulvpladen kan bestå af f.eks. natursten, beton, pladejern eller glas. Gulvplader af lakeret pladejern og af glas sælges som ekstraudstyr til disse modeller.

Afmontering af løse dele

Før indsatsen lægges ned ved montering af søjlefod, bør de løse dele afmonteres. Når brændeovnen er færdigmonteret, monteres løsdelen igen i omvendt rækkefølge.

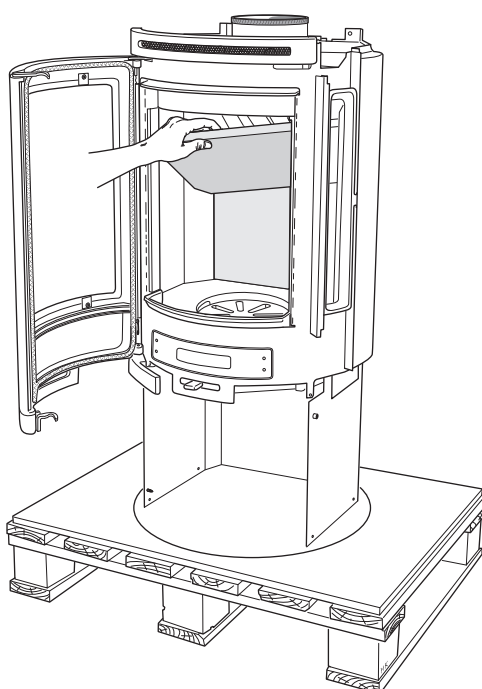
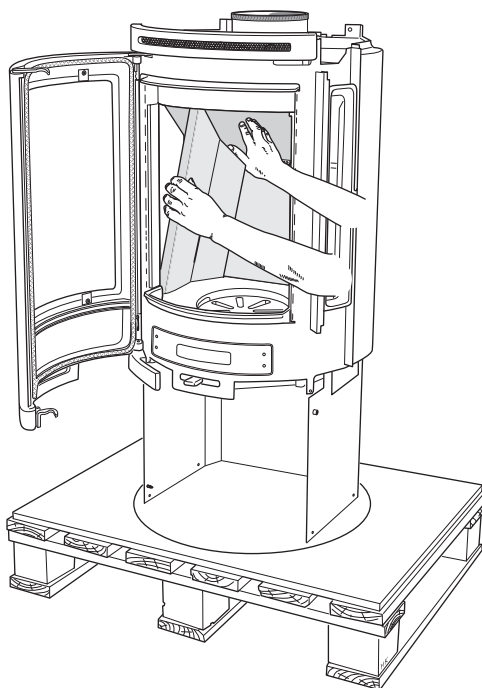
- 1 Brændeholder
- 2 Rund askerist
- 3 Ovnbeklædning (Vermiculite).



Sådan afmonterer du ovnbeklædningen (Vermiculite)

Vermiculite skal håndteres forsigtigt. Løft røgvendepladen op med den ene hånd, mens sidedelene afmonteres. Montering foretages i omvendt rækkefølge.

3

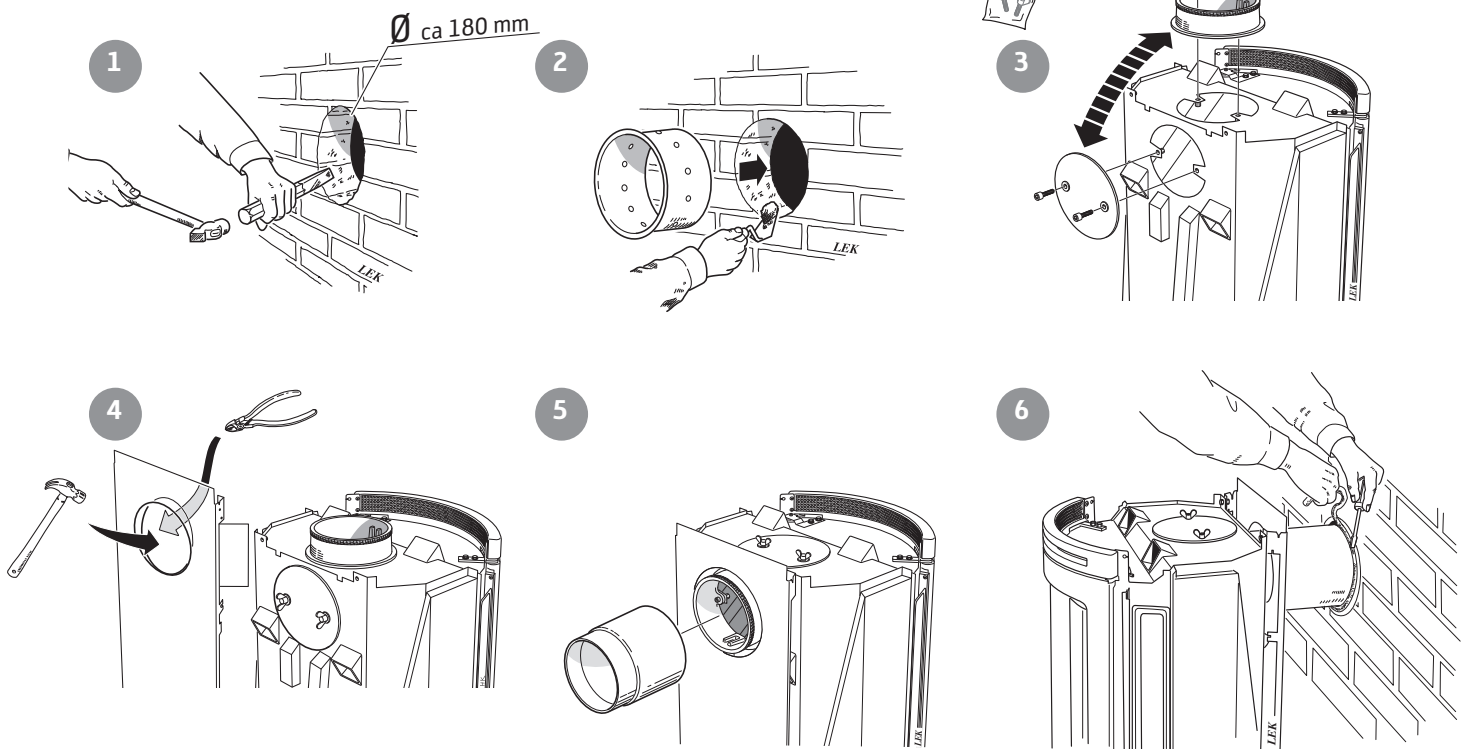


Tilslutning til skorsten

- Brændeovnen opfylder tilslutningskravene til skorstene, der er dimensioneret til 350 °C røggastemperatur.
- Tilslutningsstudsens udvendige diameter er 150 mm.
- Brændeovnen kræver et skorstenstræk på mindst -12 Pa. Trækket påvirkes primært af skorstenens længde og areal, men også af hvor tryktæt den er. Den mindste anbefalede skorstenslængde er 3,5 m, og det passende tværsnitsareal er 150-200 cm² (140-160 mm i diameter).
- En røgkanal med skarpe bøjninger og vandret føring reducerer trækket i skorstenen. Den vandrette røgkanal kan maks. være 1 m, forudsat at den lodrette røgkanallængde er mindst 5 m.
- Røgkanalen skal kunne fejes i hele sin længde, og fejlågerne skal være let tilgængelige.
- Kontroller omhyggeligt, at skorstenen er tæt, og at der ikke er lækager omkring fejlåger og ved rørtilslutninger.

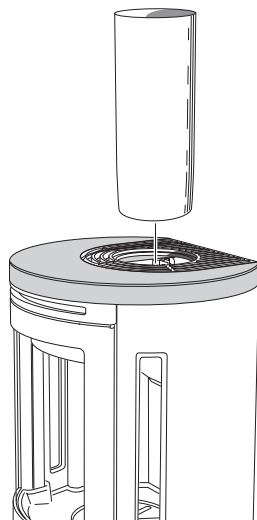
Tilslutning bagud til muret skorsten

Bagpladen skal være monteret, før brændeovnen tilsluttes bagud.



Toptilslutning til skorsten

Varmfluftristen skal være monteret, før skorstenen toptilsluttes.



Sørg for, at pakningen på studsens ikke flyttes fra sin position, når tilslutningsrøret sættes på studsens. Hvis der er brug for yderligere tætning, kan der bruges ovnkit.

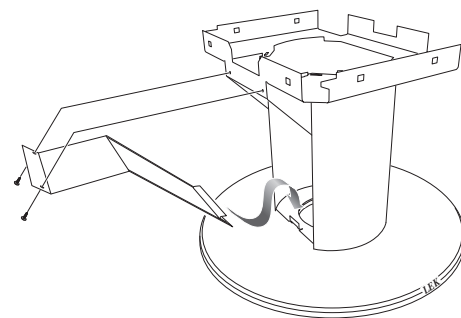
Tilførsel af forbrændingsluft

Når der opstilles en brændeovn i et rum, øges kravene til lufttilførsel i rummet. Luften kan tilføres indirekte via en ventil i ydervæggen, eller via en kanal udefra, som tilsluttes studsens på brændeovnens underside. Den luftmængde, der bruges til forbrændingen, er ca. 25 m³/h.

Studsens har en udvendig diameter på 67 mm. Ved en rørføring på over 1 m skal rørdiameteren øges til 100 mm, og tilsvarende større vægventil vælges.

I varme rum skal kanalen kondensisoleres med 30 mm mineraluld, der udvendigt forsynes med fugtspærre (byggeplast). I gennemføringen er det vigtigt at tætte mellem røret og væggen (alternativt gulvet) med tætningsmasse.

Som ekstraudstyr kan der fås en 1 m kondensisoleret forbrændingsluftslange.



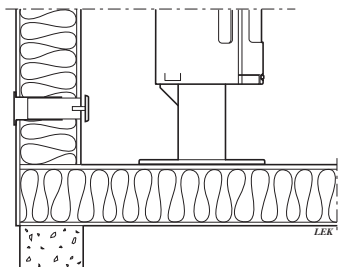
C 580/585

Bagtil på søjlefoden findes et aftageligt låg, som fjernes ved montering af forbrændingslufttilslutning.

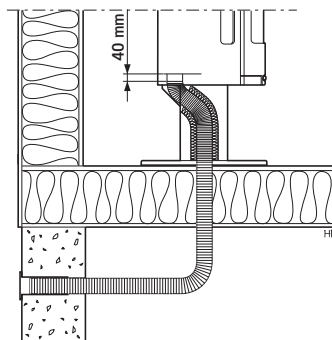


Der skal være en 40 mm spalte mellem kondensisoleringen og brændeovnens bund.

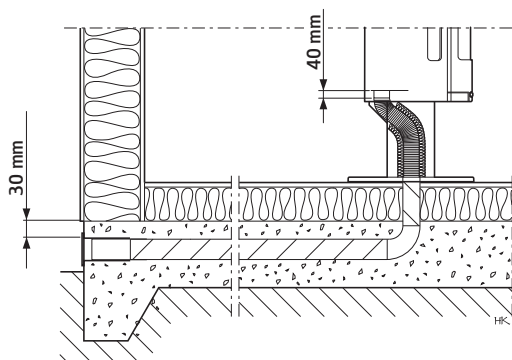
Installationsmuligheder



Indirekte via ydervæg.



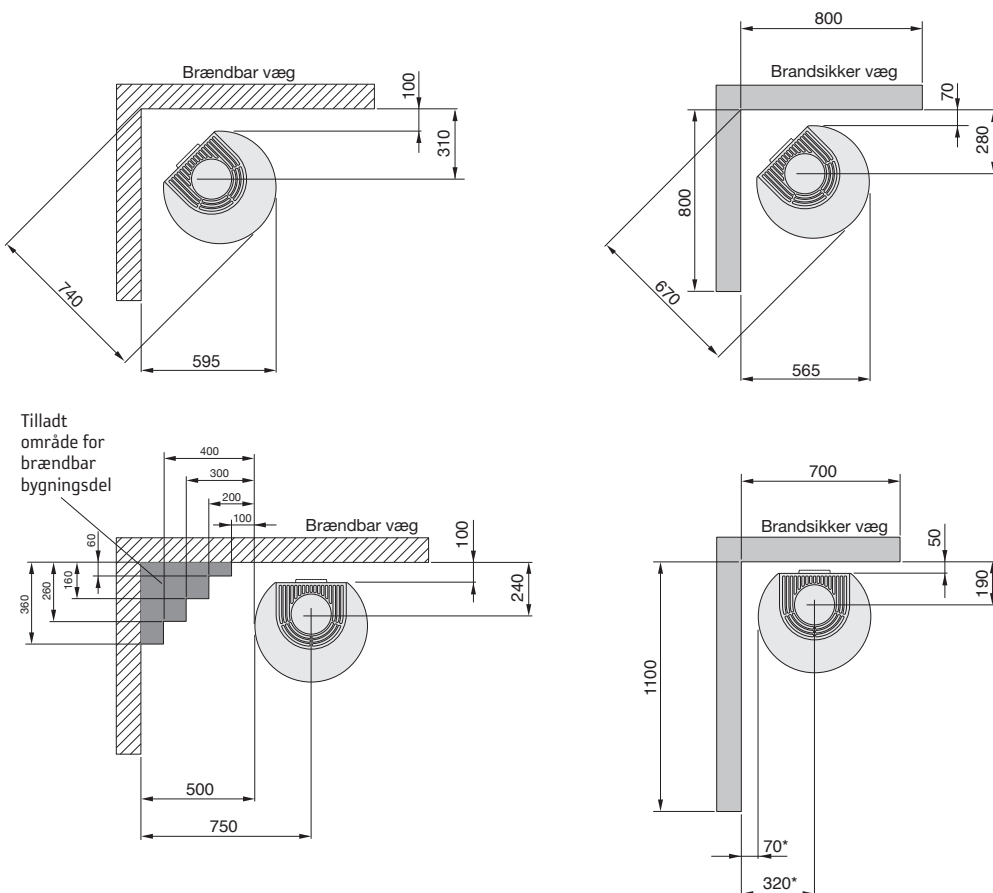
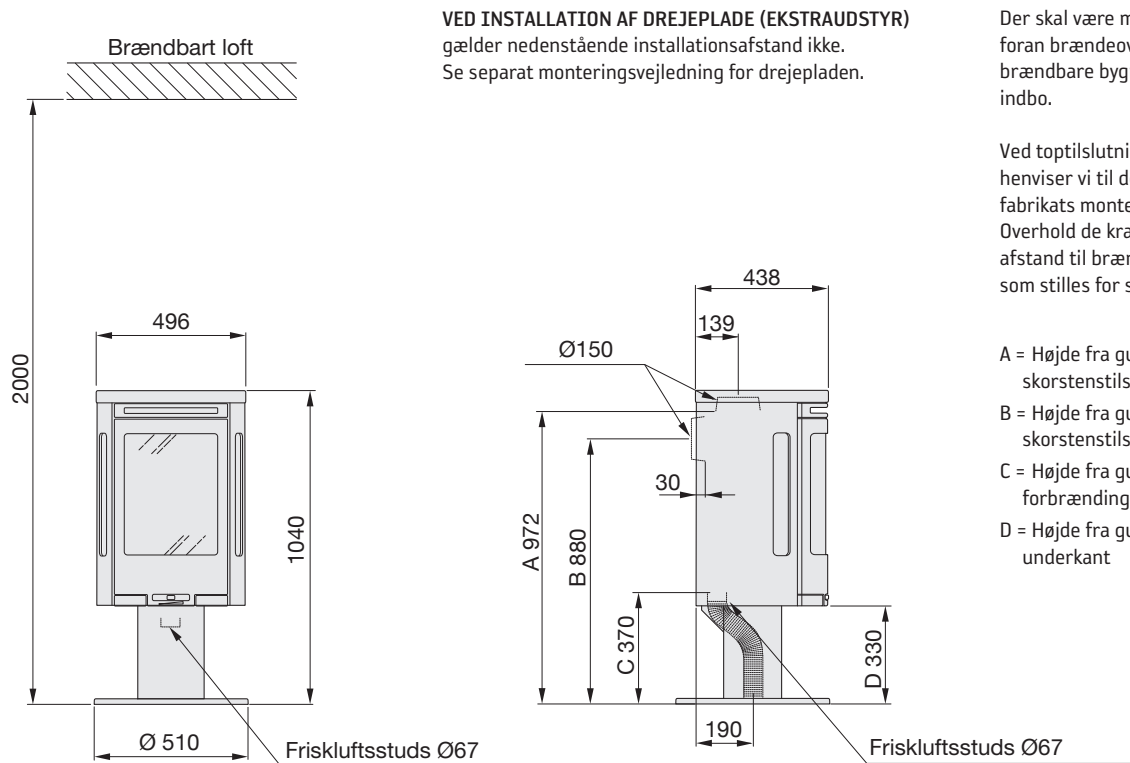
Via gulv og krybekælder.



Via gulv og fundament.

Installationsafstand

C 580



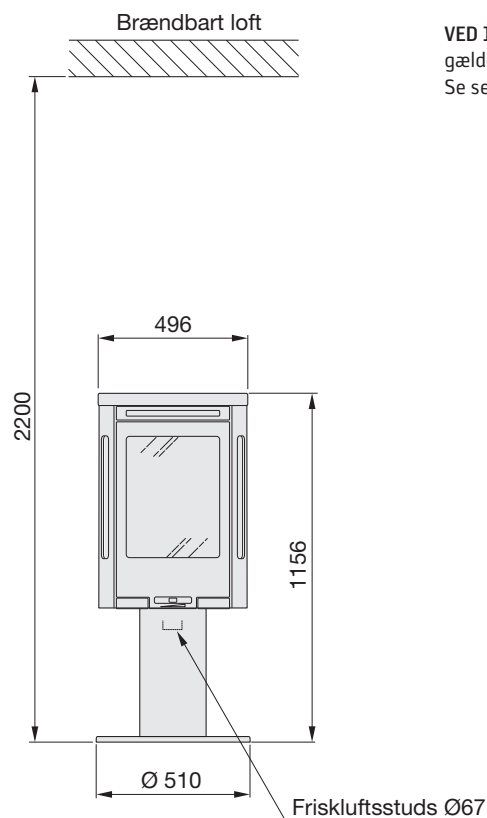
Fritliggende gulvplade i glas (ekstraudstyr) medfører, at tilslutningshøjden til skorsten øges med 10 mm. Afstandsstykkerne, som følger med gulvpladen, monteres på brændeovnen før tilslutning.

* Hvis brændeovnen placeres på en gulvplade af f.eks. glas (ekstraudstyr) påvirkes højden fra gulvet med et mål svarende til gulvpladens tykkelse. Gælder også for fritliggende gulvplade af glas (ekstraudstyr).

** For at undgå misfarvning af malede, ikke-brændbare vægge anbefaler vi den samme sideafstand som til brændbare vægge.

Installationsafstand

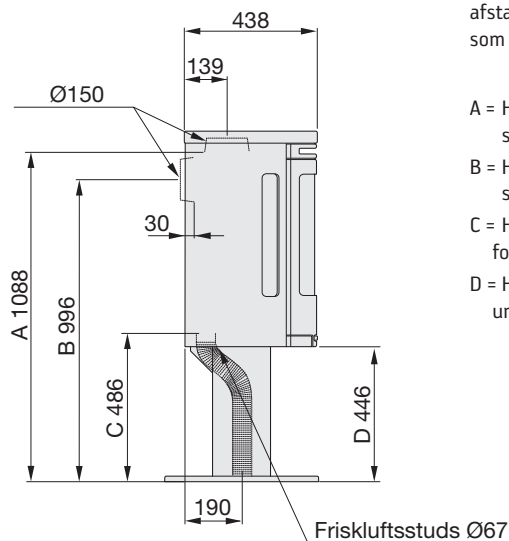
C 585



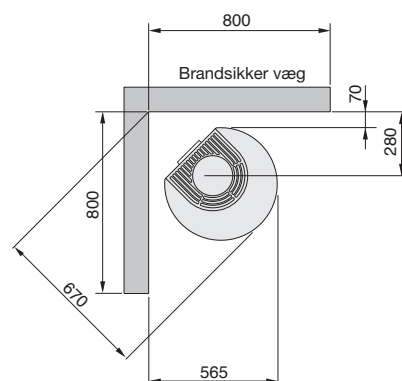
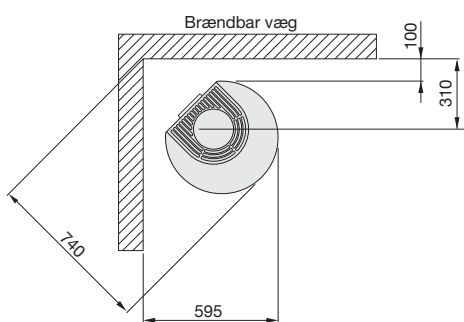
VED INSTALLATION AF DREJEPLADE (EKSTRAUDSTYR)
gælder nedenstående installationsafstand ikke.
Se separat monteringsvejledning for drejepladen.

Der skal være mindst 1 meter foran brændeovns åbning til brændbare bygningsdele eller indbo.

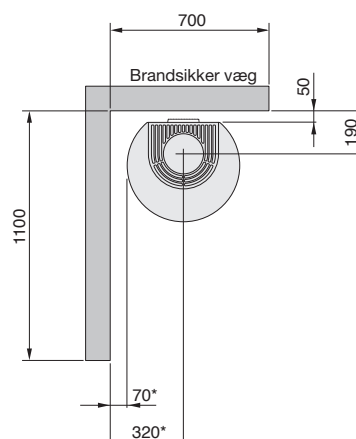
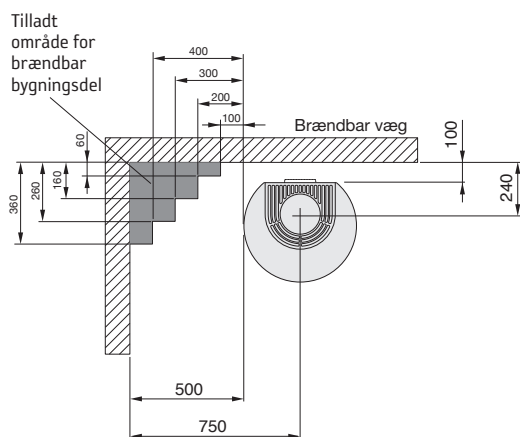
Ved toptilslutning til stålskorsten henviser vi til det pågældende fabrikats monteringsvejledning. Overhold de krav om sikkerhedsafstand til brændbart materiale, som stilles for stålskorstene.



A = Højde fra gulv til skorstenstilslutning opad
B = Højde fra gulv til c/c skorstenstilslutning bagud
C = Højde fra gulv til forbrændingsluftstuds
D = Højde fra gulv til lågens underkant



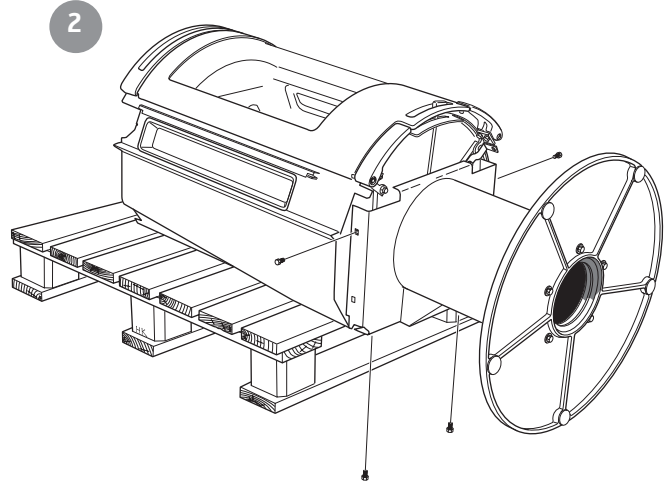
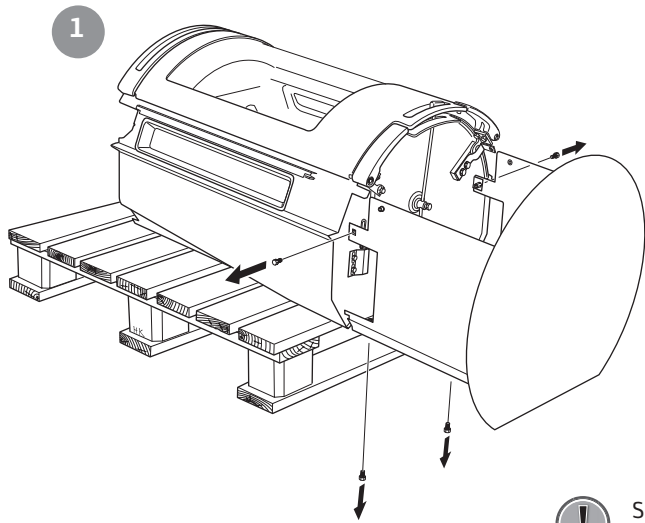
Fritliggende gulvplade i glas (ekstraudstyr) medfører, at tilslutningshøjden til skorsten øges med 10 mm. Afstandsstykkerne, som følger med gulvpladen, monteres på brændeovnen før tilslutning.



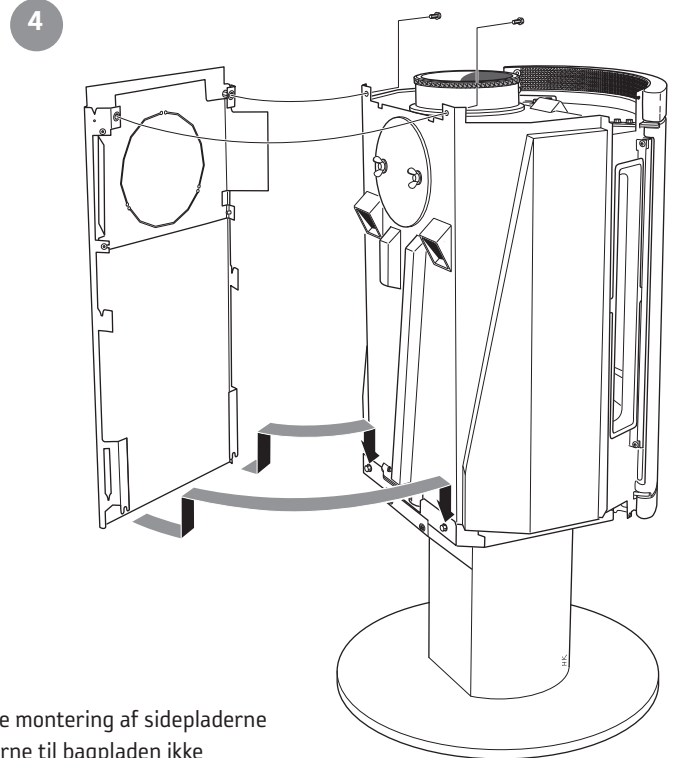
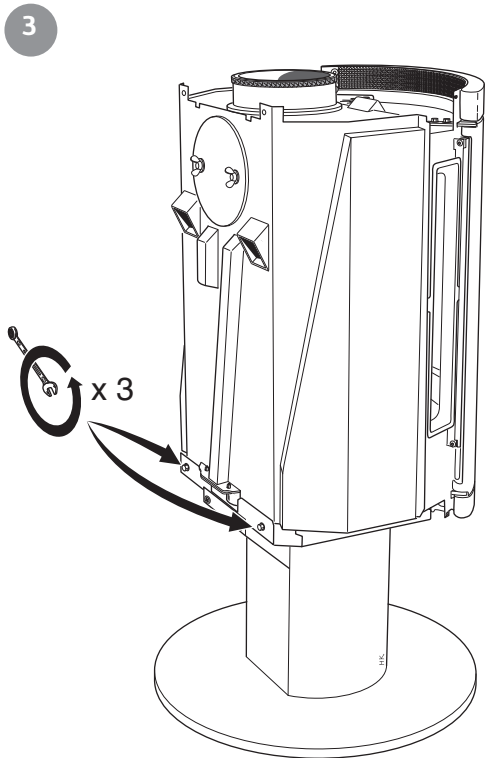
* Hvis brændeovnen placeres på en gulvplade af f.eks. glas (ekstraudstyr) påvirkes højden fra gulvet med et mål svarende til gulvpladens tykkelse. Gælder også for fritliggende gulvplade af glas (ekstraudstyr).

** For at undgå misfarvning af malede, ikke-brændbare vægge anbefaler vi den samme sideafstand som til brændbare vægge.

Montering af C 580/585



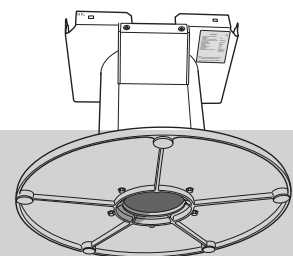
Spænd ikke skruerne, før brændeovnen er rejst op igen.



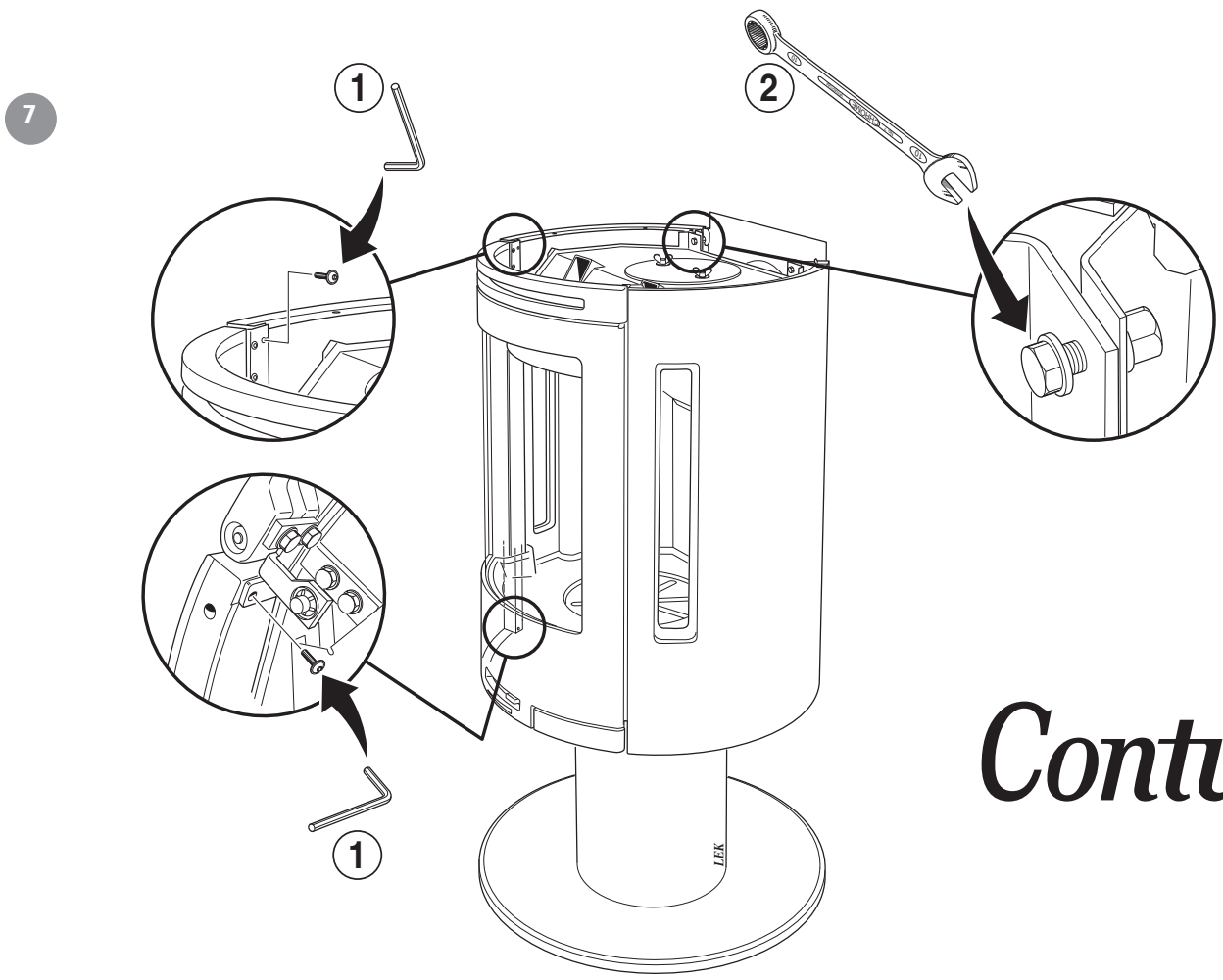
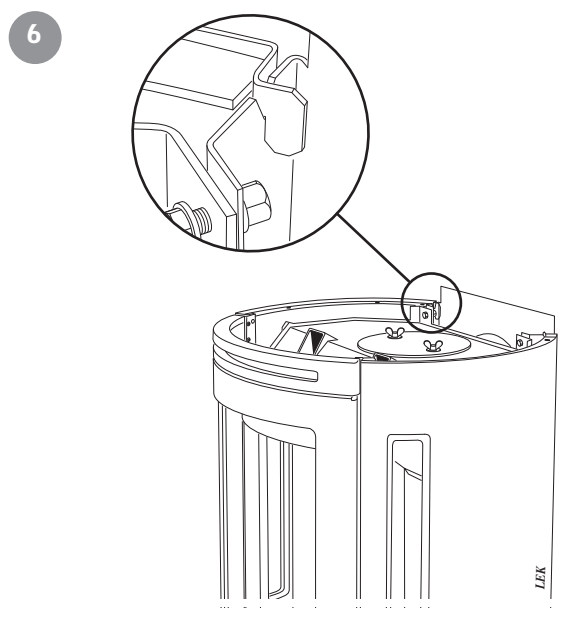
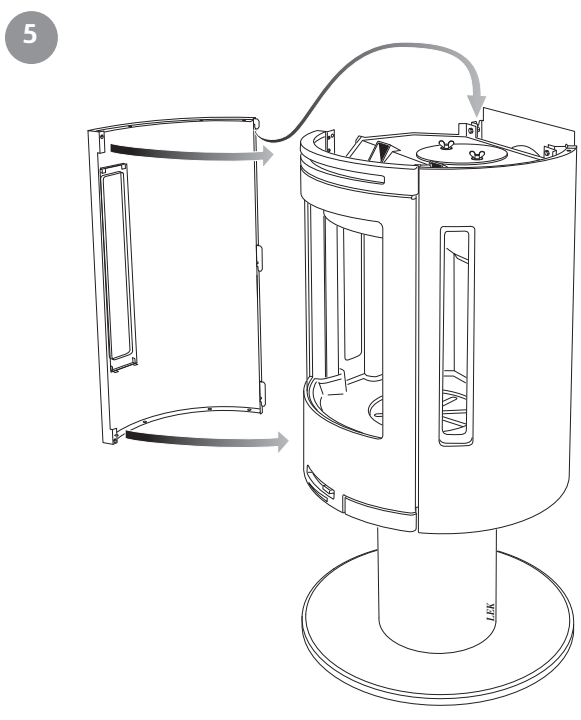
For at lette montering af sidepladerne skal skruerne til bagpladen ikke spændes, før sidepladerne er monteret.

Montering af mærkeskilte

De medfølgende mærkeskilte skal placeres på søjlerammens underside

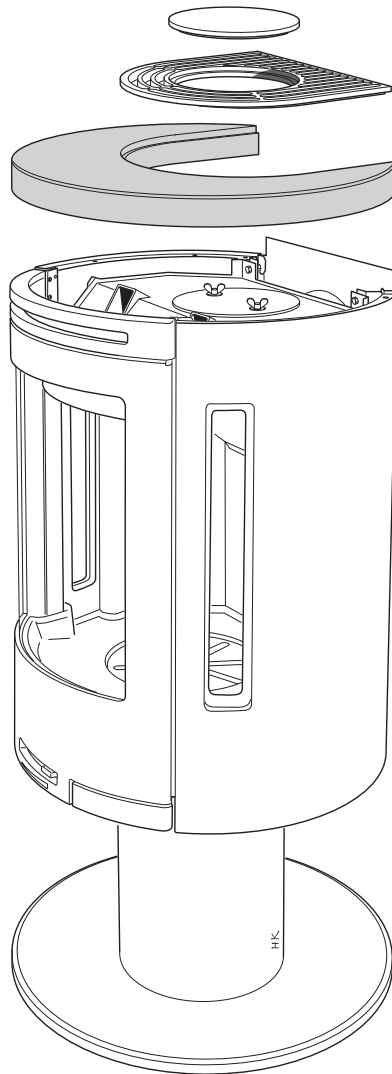


! Rengør sideglassene nøje, inden sidepladerne monteres.



Contura

8



Besigtigelse af installationen

Det er meget vigtigt, at installationen besigtiges af en autoriseret skorstensfejer, før brændeovnen tages i brug. Læs endvidere "Fyringsvejledning", før der tændes op første gang.



Contura

NIBE AB · Box 134 · 285 23 Markaryd · Sverige
www.contura.eu

Contura forbeholder sig ret til når som helst at ændre farver, materialer, mål og modeller uden forudgående varsel. Din forhandler kan give dig den seneste information. Brændeovne, som vises i brochurerne, kan være udstyret med ekstraudstyr.