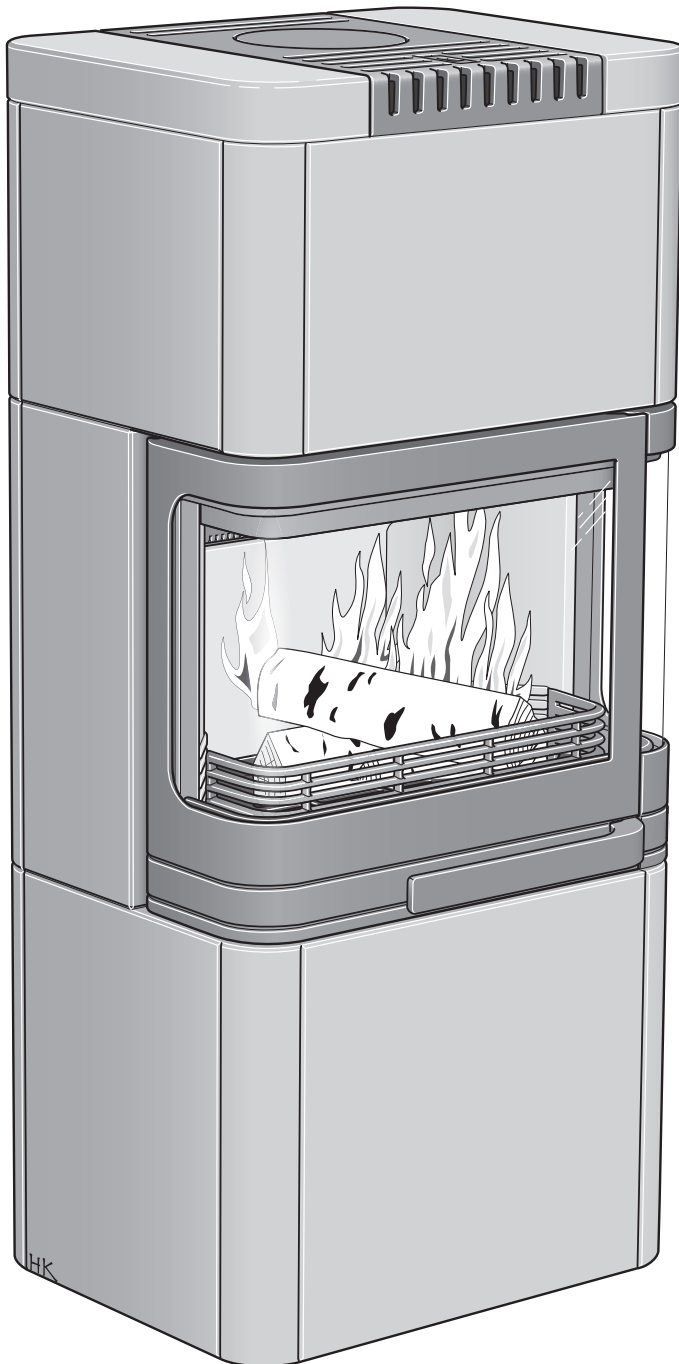


Monterings- vejledning



C 26T Lav

Contura

PRÆSTATIONSERKLÆRING

Nr. C26T-CPR-130617-SE-1

Contura

PRODUKT

Produkttype Brændeovn fyret med fast biobrændsel
 Typebetegnelse Contura 26T
 Serienummer Se mærkeskilt på brændeovnen
 Tiltænkt anvendelse Rumopvarmning i boliger
 Brændsel Brænde

PRODUCENT

Navn NIBE AB / Contura
 Adresse Box 134, Skulptörvägen 10
 SE-285 23 Markaryd, Sverige

KONTROL

I henhold til AVCP System 3
 Europæisk standard EN 13240:2001 / A2:2004
 Testinstitut Rein-Ruhr Feuerstätten Prüfstelle, NB 1625,
 har udført kontrol af erklæret præstation og udfærdiget testrapport nr. RRF-40 08 1853

ERKLÆRET PRÆSTATION

Væsentlige egenskaber	Præstation	Harmoniseret teknisk specifikation
Reaktion ved brandpåvirkning	A1 WT	EN 13240:2001 / A2:2004
Mindste afstand til brændbart materiale	100 mm til bagsiden 600 mm til siden Øvrige sikkerhedsafstande i henhold til monteringsvejledningen	
Risiko for at gløder falder ud	Godkendt	
Emissioner fra forbrændingen	CO 0,09% NOx 82 mg/m ³ OGC 43 mg/m ³ PM 22 mg/m ³	
Overfladetemperaturer	Godkendt	
Rengøringsmuligheder	Godkendt	
Mekanisk styrke	Godkendt	
Udslip af farlige stoffer	Godkendt	
Nominel effekt	6 kW	
Virkningsgrad	79%	
Røggastemperatur i tilslutningsstuds ved nominel effekt	280°C	

Undertegnede bærer ansvaret for fremstilling og overensstemmelse med erklæret præstation.



Niklas Gunnarsson, Forretningsområdechef for NIBE STOVES
 Markaryd den 1. juli 2013



Velkommen til Contura.

Velkommen til Contura-familien! Vi håber, at du får stor glæde af din nye brændeovn. Som ny ejer af en brændeovn fra Contura er du sikret en brændeovn med et tidløst design og lang levetid. Contura har også en både miljøvenlig og effektiv forbrænding for at sikre det bedste varmeudbytte.

Læs monteringsvejledningen nøje igennem, før installationen påbegyndes. Hvordan du bedst muligt tænder op og fyrer, kan du læse om i fyringsvejledningen.

Indhold

Tekniske fakta	64
Tilførsel af forbrændingsluft	65
Tilslutning til skorsten	66
Installationsafstand	67
Montering af C26T Lav	68

OBS!

Montering af en brændeovn skal meldes til de lokale myndigheder.

Boligejeren er selv ansvarlig for, at de foreskrevne sikkerhedskrav er opfyldt, og for at monteringen besigtiges af en kvalificeret kontrollant. Skorstensfejeren skal informeres om monteringen, eftersom den medfører ændrede fejningsbehov.

ADVARSEL!

Brændeovnen bliver meget varm

Under brug kan visse af brændeovnens dele blive meget varme og medføre forbrændinger ved berøring. Vær også opmærksom på den kraftige varmeudstråling gennem lågeglasset. Hvis der anbringes brændbart materiale nærmere end den angivne sikkerhedsafstand, kan det medføre brand. Hvis brændet kun ulmer, kan det forårsage en eksplosionsagtig antændelse af røggasserne med risiko for såvel materielle skader som personskader.

Tekniske fakta

Effekt	3-9 kW
Nominal effekt	6 kW
Virkningsgrad	79%

Model	C26T Lav
Vægt (kg)	420
Bredde (mm)	580
Dybde (mm)	462
Højde (mm)	1312

Typogodkendt i henhold til:

Europæisk standard EN-13240

Svensk miljø- og kvalitetsmærkning,
P-mærket cert. nr. 220312

Norsk standard NS 3059, SINTEF 110-0223

Tysk standard DIN EN/ 13240 RRF 40 08 1853

Vigtigt at huske på!

Professionel installation

Denne vejledning indeholder instruktioner om, hvordan brændeovnene skal monteres og installeres. For at kunne garantere brændeovnens funktion og sikkerhed anbefaler vi, at installationen udføres af en fagmand. Kontakt en af vores forhandlere, som kan anbefale dygtige montører.

Byggeanmeldelse

Ved installation af brændeovn og opførelse af skorsten skal der indsendes en byggeanmeldelse til kommunen. Få råd og anvisninger om byggeanmeldelse hos kommunens tekniske forvaltning.

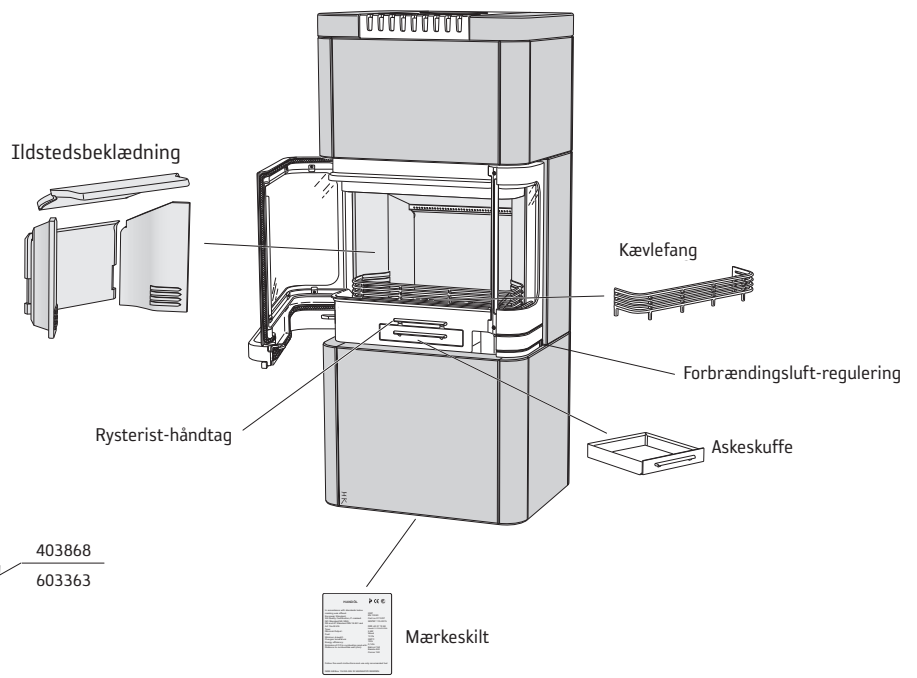
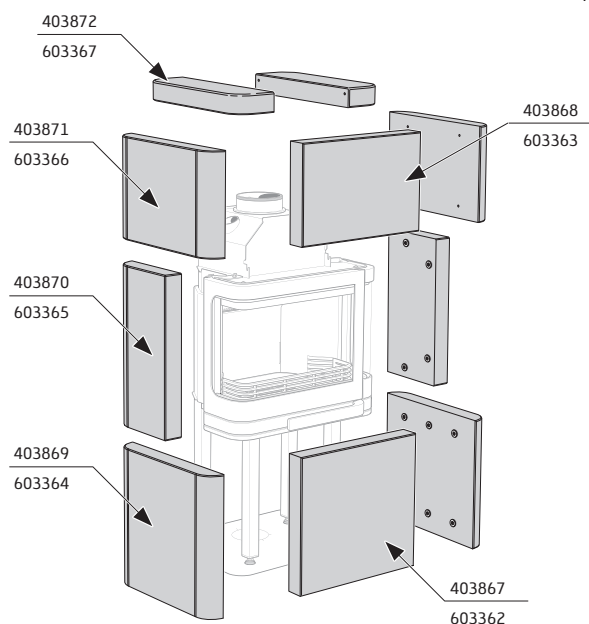
Bærende underlag

Kontroller, at træbjælkelaget har tilstrækkelig bæreevne til en brændeovn med skorsten. Brændeovnen og skorstenen kan normalt placeres på et almindeligt træbjælkelag i et enfamiliehus, hvis totalvægten ikke er over 400 kg.

Gulvplade

På grund af risikoen for at der falder gløder ud, skal et brændbart gulv beskyttes af en gulvplade. Den skal dække 300 mm foran brændeovnen og 100 mm på hver side af brændeovnen eller have 200 mm tillæg på hver side af åbningen. Gulvpladen kan bestå af f.eks. natursten, beton, pladejern eller glas. Gulvplader af lakeret pladejern og af glas sælges som ekstraudstyr til disse modeller.

Betegnelser for fedtsten



Tilførsel af forbrændingsluft

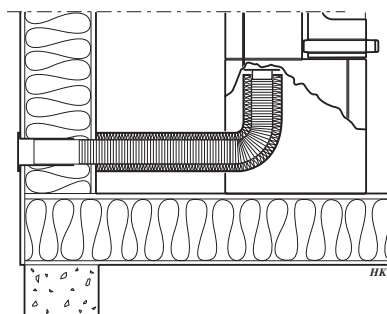
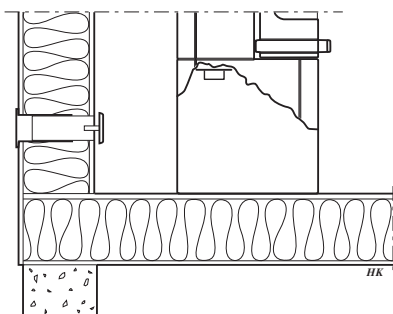
Når der opstilles en brændeovn i et rum, øges kravene til lufttilførsel i rummet. Luften kan tilføres indirekte via en ventil i ydervæggen, eller via en kanal udefra, som tilsluttes studsens på brændeovnens underside. Den luftmængde, der bruges til forbrændingen, er ca. 25 m³/h.

Studsens har en udvendig diameter på 67 mm. Ved en rørføring på over 1 m skal rørdiameteren øges til 100 mm, og tilsvarende større vægventil vælges.

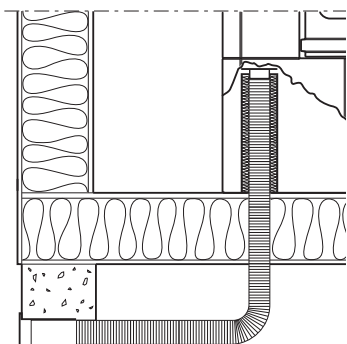
I varme rum skal kanalen kondensisoleres med 30 mm mineraluld, der udvendigt forsynes med fugtspærre (byggeplast). I gennemføringen er det vigtigt at tætnes mellem røret og væggen (alternativt gulvet) med tætningsmasse.

Som ekstraudstyr kan der fås en 1 m kondensisoleret forbrændingsluftslange.

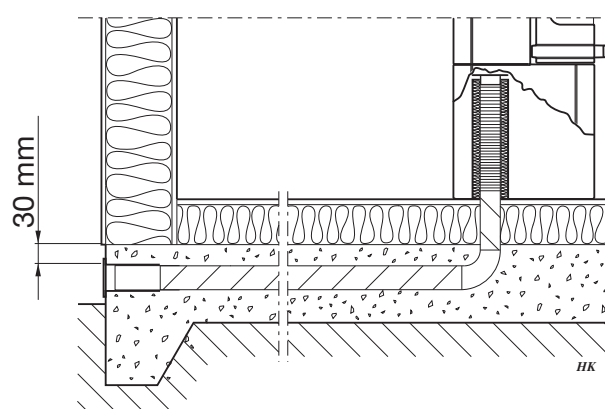
Installationsmuligheder



Ved denne type tilslutning fjernes indsynsbeskyttelsen, som sidder foran bagsidepladens luftindtag, først.



Ved tilslutning gennem gulvet skal brydelåget i indretningspladen og eventuel gulvplade først fjernes.

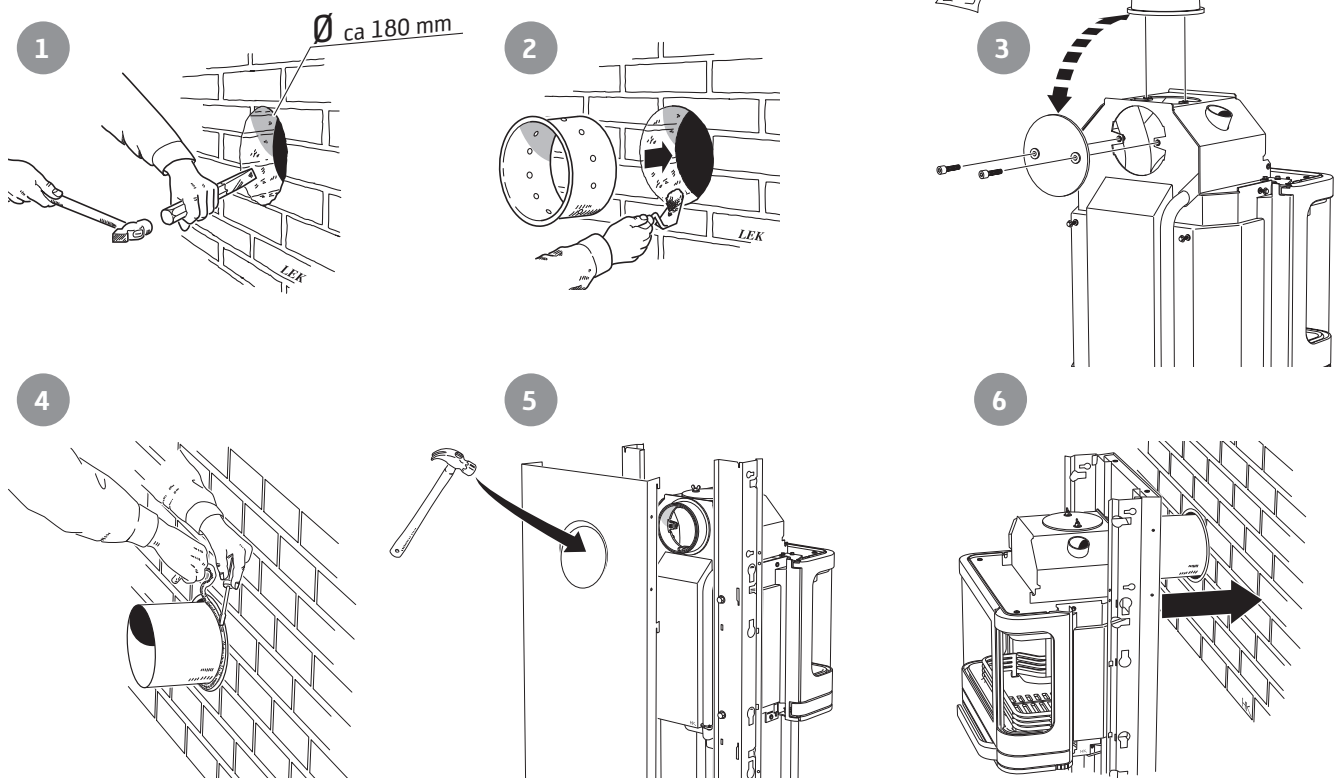


Tilslutning til skorsten

- Brændeovnen opfylder tilslutningskravene til skorstene, der er dimensioneret til 350 °C røggastemperatur.
- Tilslutningsstudens udvendige diameter er 150 mm.
- Brændeovnen kræver et skorstenstræk på mindst -12 Pa. Trækket påvirkes primært af skorstens længde og areal, men også af hvor tryktæt den er. Den mindste anbefalede skorstenslængde er 3,5 m, og passende tværsnitsareal er 150-200 cm² (140-160 mm i diameter).
- En røgkanal med skarpe bøjninger og vandret føring reducerer trækket i skorstenen. Den vandrette røgkanal kan maks. være 1 m, forudsat at den lodrette røgkanallængde er mindst 5 m.
- Røgkanalen skal kunne fejnes i hele sin længde, og fejlågerne skal være let tilgængelige.
- Kontroller omhyggeligt, at skorstenen er tæt, og at der ikke er lækager omkring fejlåger og ved rørtilslutninger.

Tilslutning bagud til muret skorsten

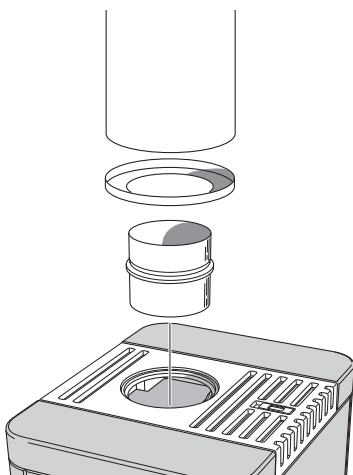
Bagpladen skal være monteret, før brændeovnen tilsluttes bagud.



I posen med denne monteringsvejledning ligger to fløjskruer til dækslet.

Toptilslutning til skorsten

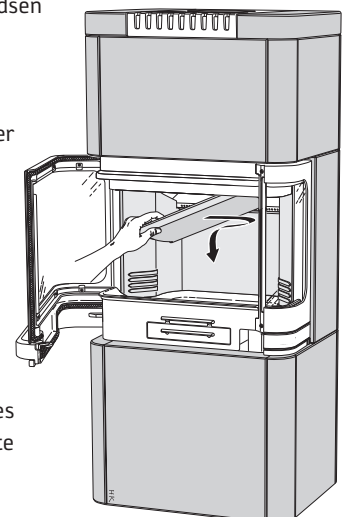
Varmfluftristen skal være monteret, før skorstenen toptilsluttes.



Sørg for, at pakningen på studsden ikke flyttes fra sin position, når tilslutningsrøret sættes på studsden. Hvis der er brug for yderligere tætning, kan der bruges ovnkit.

Skorstensfejning

Ved skorstensfejning skal røgvendepladen afmonteres. På Contura 20-serien foretages dette ganske enkelt ved at løfte røgvendepladen og skyde den til side.



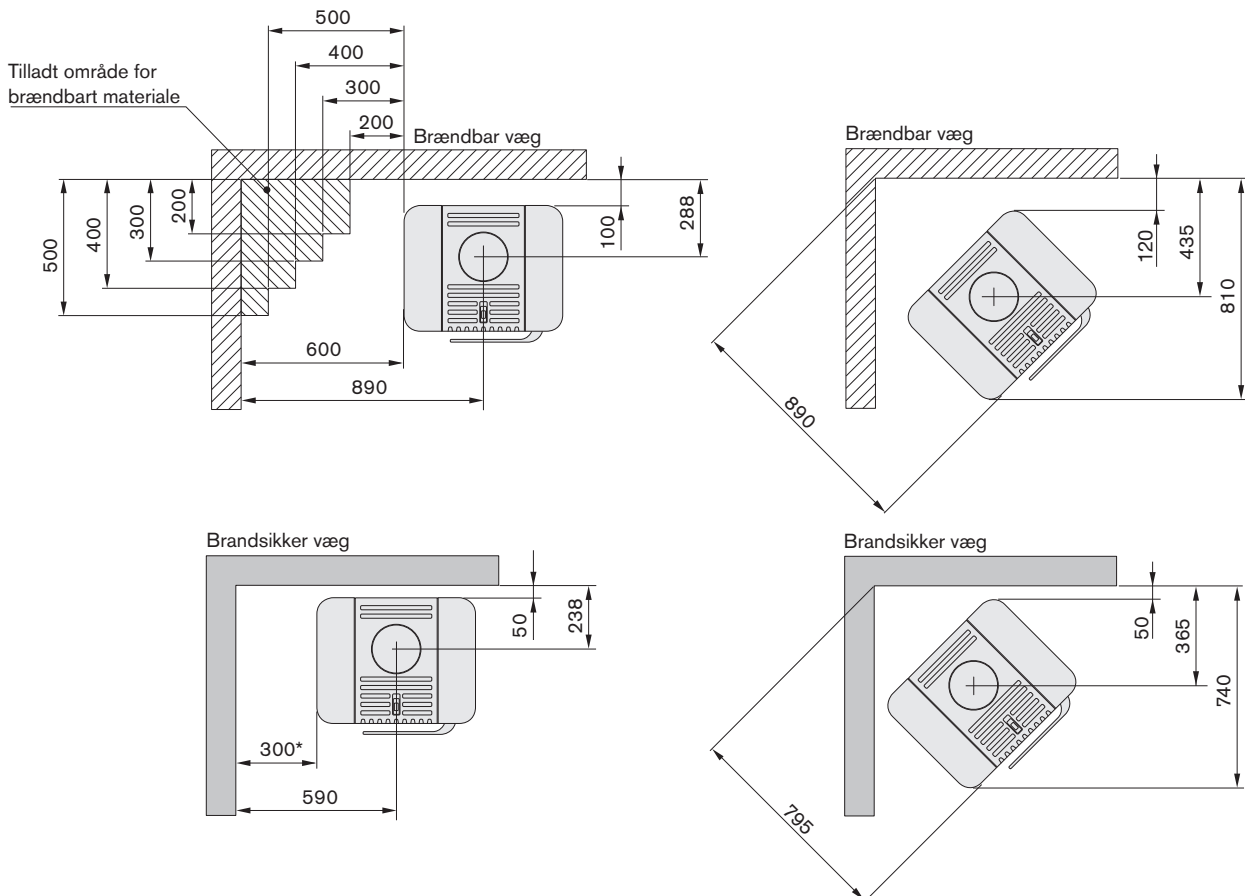
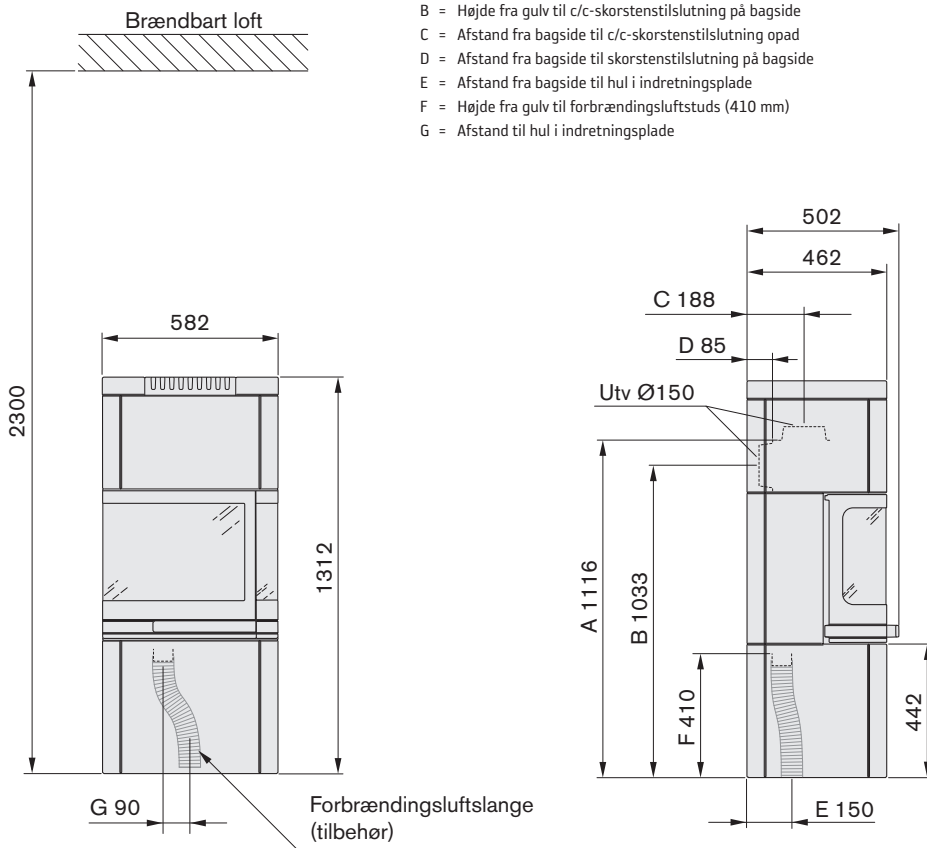
Installationsafstand

C26T Lav

- A = Højde fra gulv til skorstenstilslutning opad
- B = Højde fra gulv til c/c-skorstenstilslutning på bagside
- C = Afstand fra bagside til c/c-skorstenstilslutning opad
- D = Afstand fra bagside til skorstenstilslutning på bagside
- E = Afstand fra bagside til hul i indretningsplade
- F = Højde fra gulv til forbrændingsluftstuds (410 mm)
- G = Afstand til hul i indretningsplade

Anbring brændeovnen på en gulvplade, og kontroller, at installationsafstandene i figurerne overholdes. Der skal være mindst 1 meter foran brændeovnens åbning til brændbare bygningsdele eller indbo.

Ved toptilslutning til stålskorsten henviser vi til det pågældende fabriks monteringsvejledning. Overhold de krav om sikkerhedsafstand til brændbart materiale, som stilles for stålskorstene.



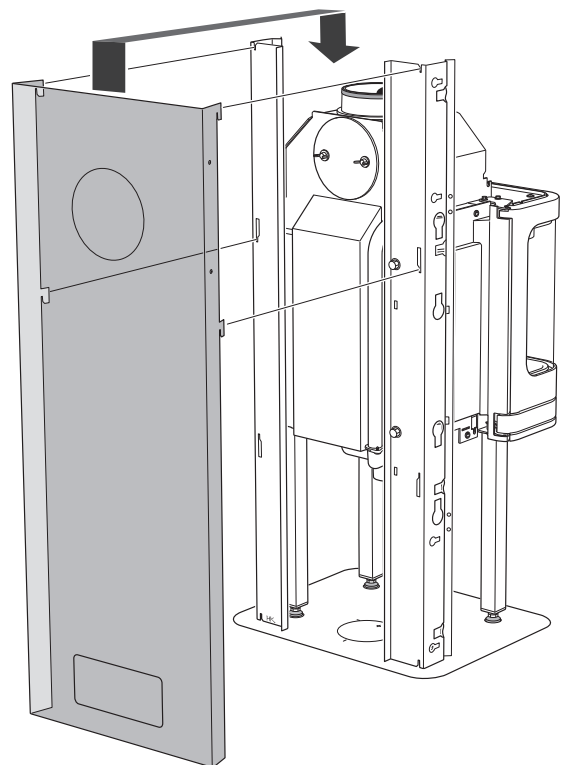
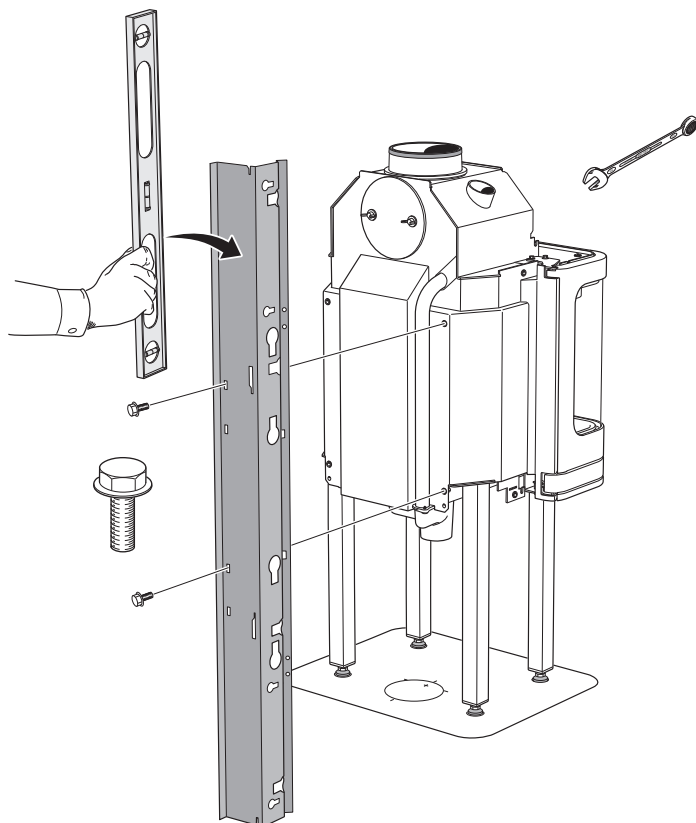
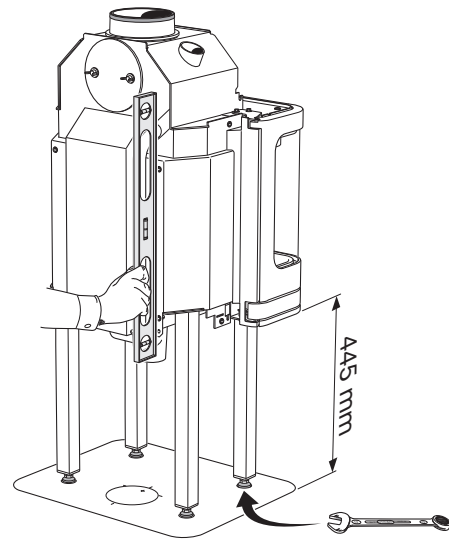
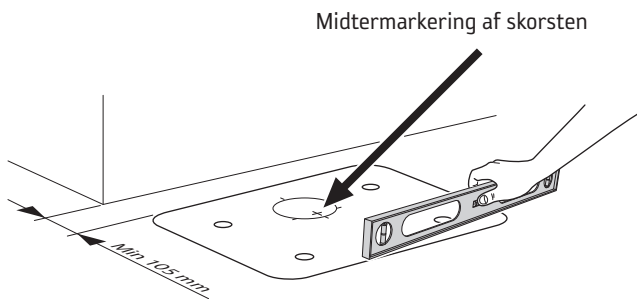
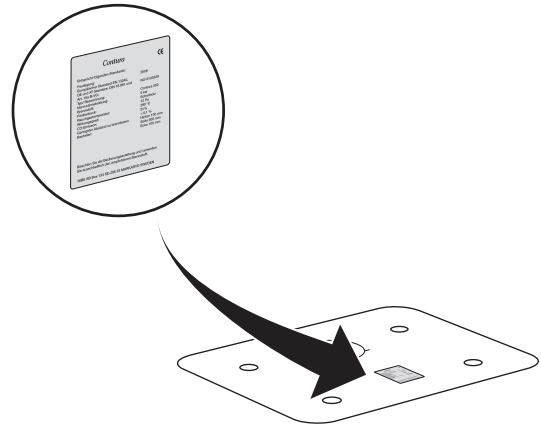
*For at undgå misfarvning af malede brandmure anbefaler vi den samme sideafstand som til brændbare vægge.

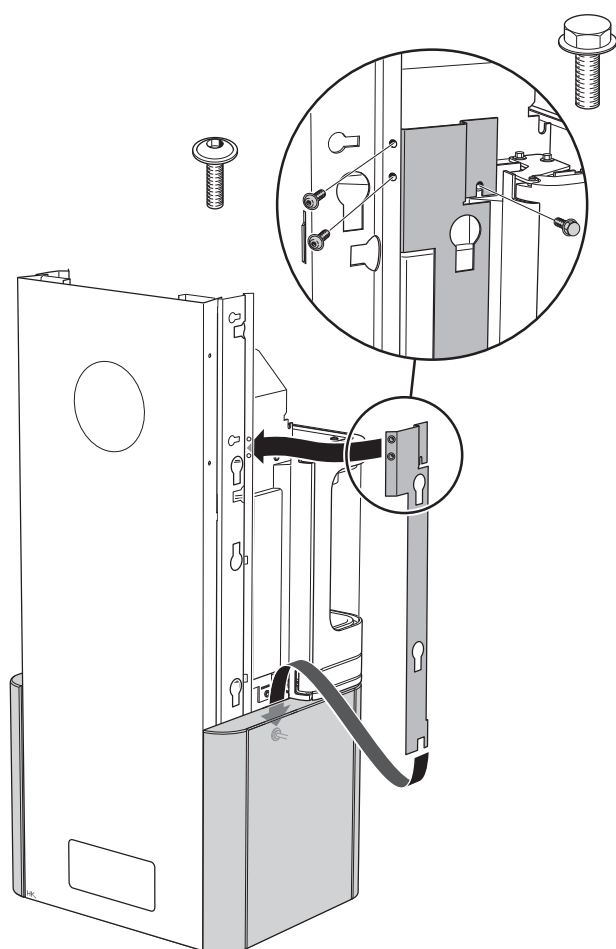
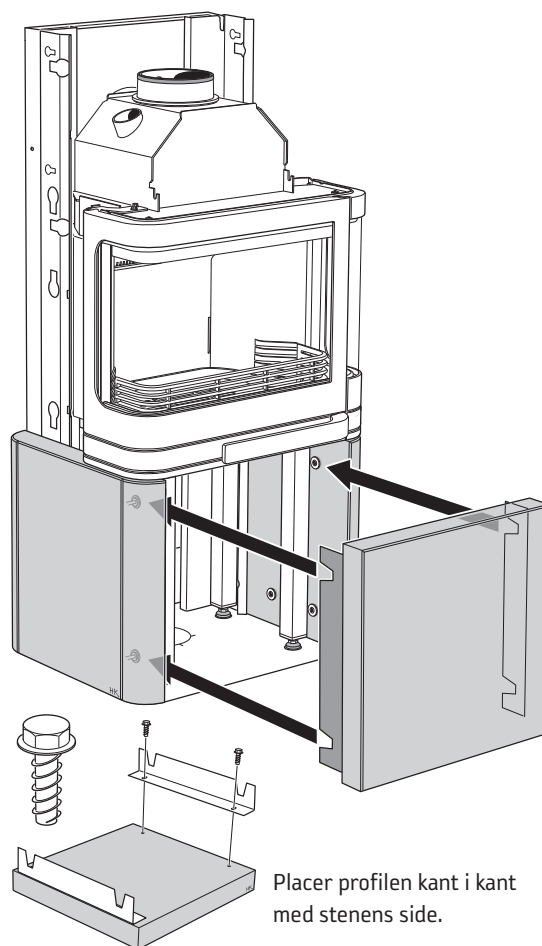
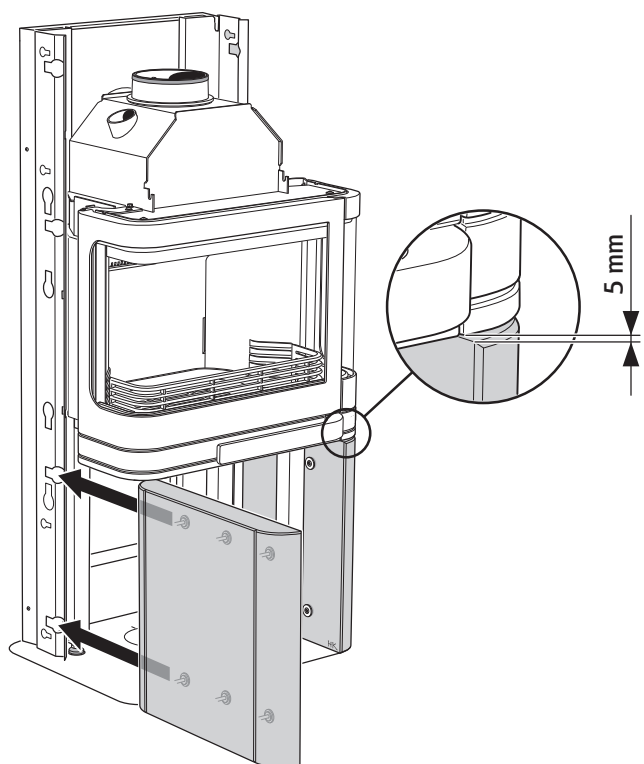
Montering af C26T Lav

Brændeovnen skal opstilles plant og vandret for at undgå, at niveauerne kommer til at ligge ujævnt og skråt. Dette kan ellers føre til unormalt store mellemrum og ujævne linjer.

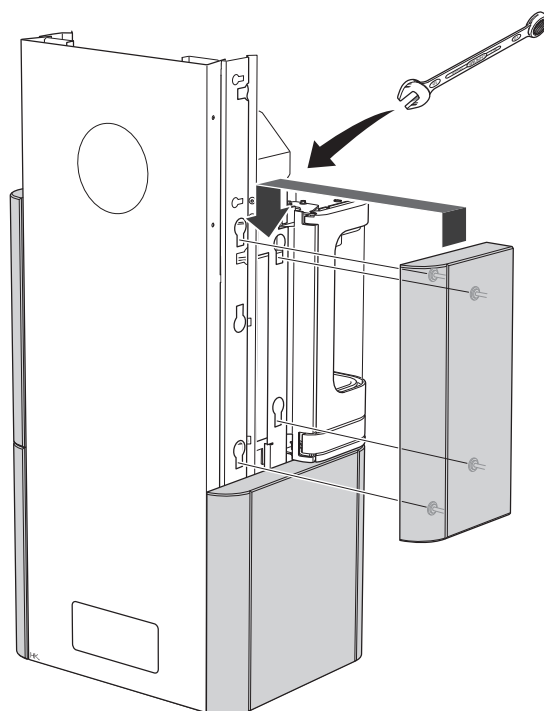
Kontroller under monteringen, at alle sten står vandret, og at alle dele i samme niveau er lige høje.

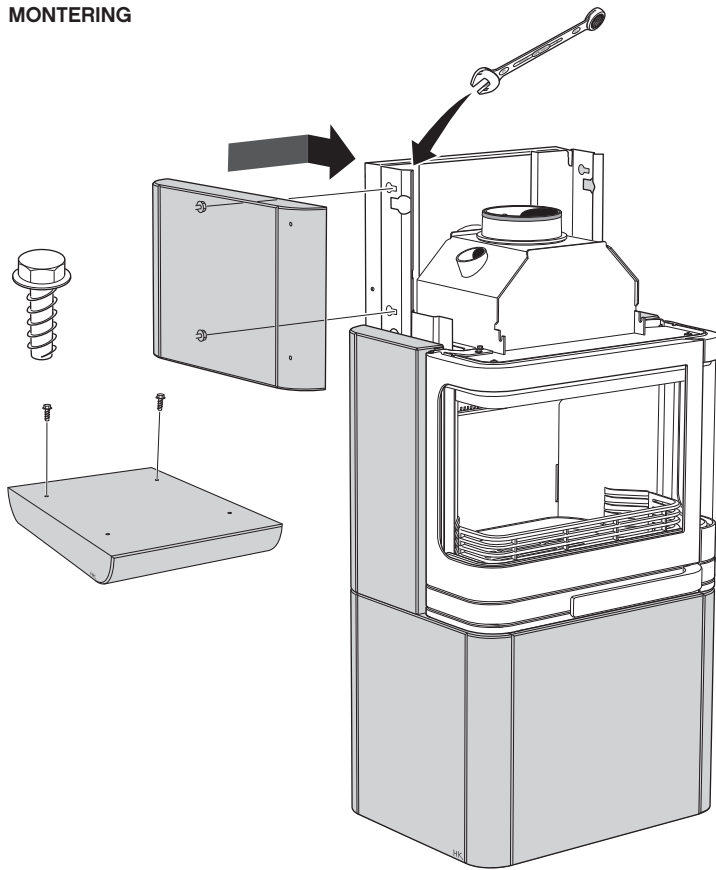
Bemærk, at stenene skal håndteres med forsigtighed. De ridses let, og skarpe kanter er følsomme over for stød. Vær endvidere forsigtig ved montering af skruerne for at undgå revner.



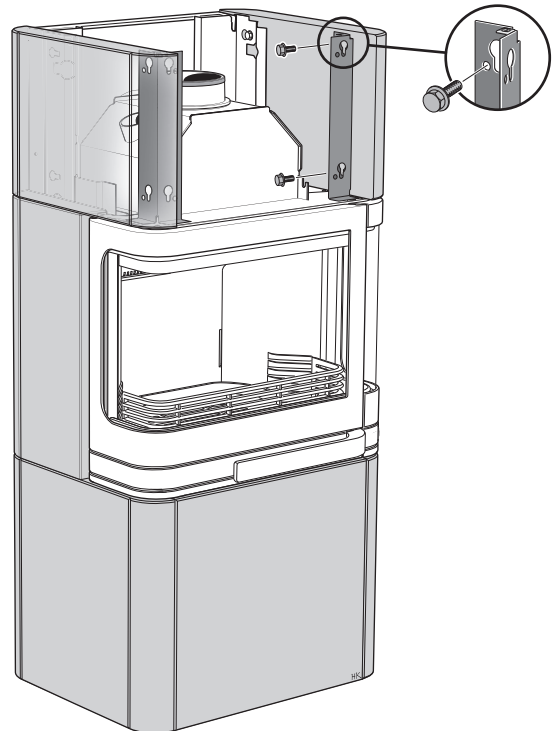
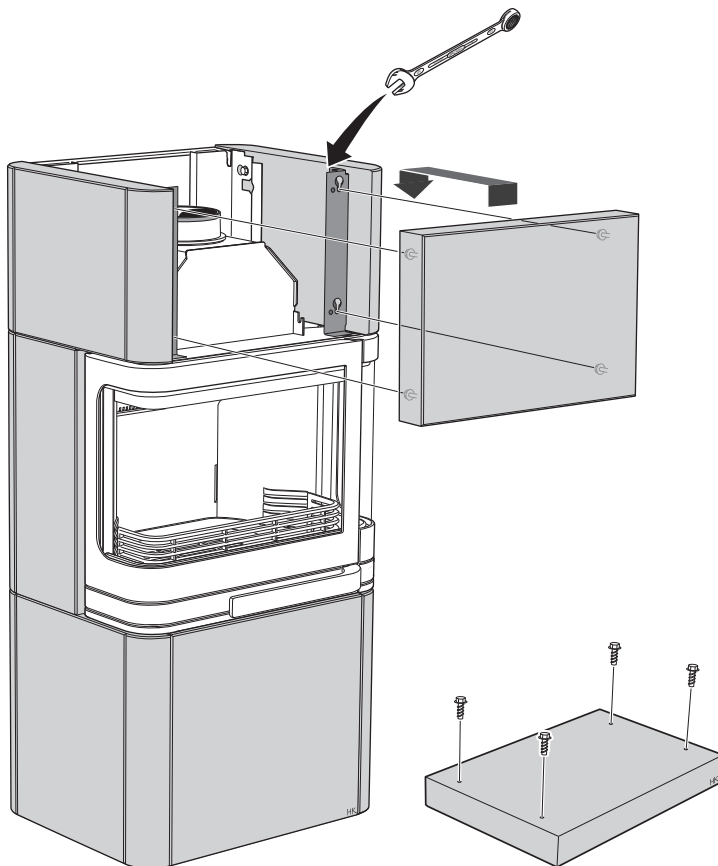


Vent med at spænde denne skrue til næste sten er kommet på plads.





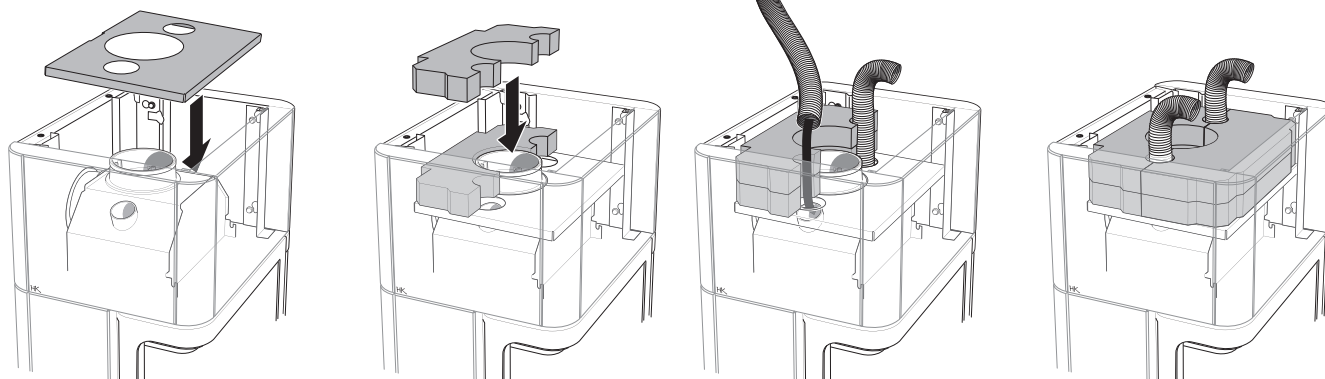
Tryk profilerne opad så langt det kan lade sig gøre, mens skrueerne spændes.



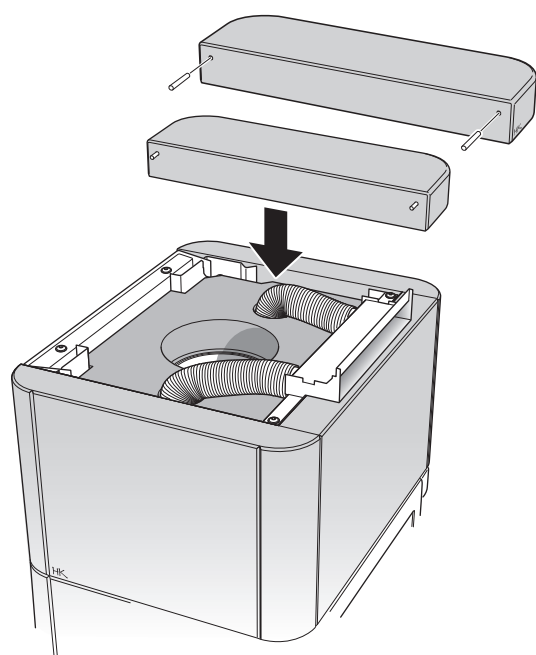
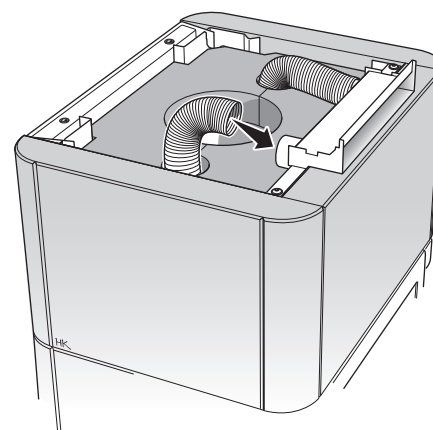
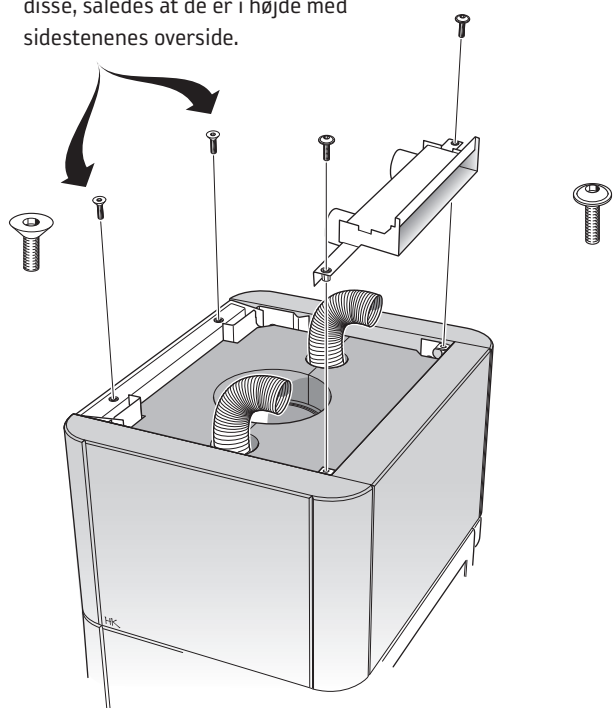
Besigtigelse af installationen

Det er meget vigtigt, at installationen besigtiges af en autoriseret skorstensfejer, før brændeovnen tages i brug. Læs endvidere "Fyringsvejledning", før der tændes op første gang.

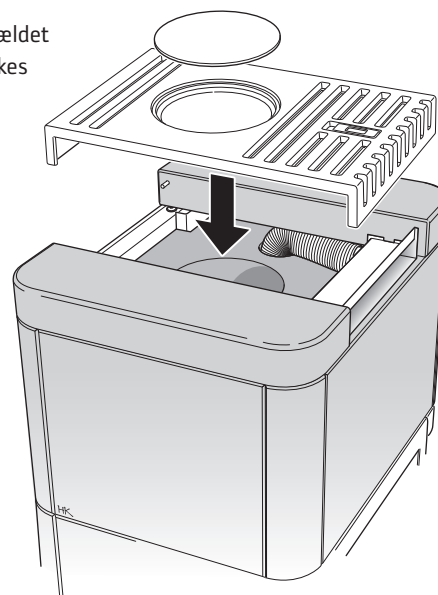




Justeringskrue sættes i bagpladen for at støtte topstenene. Juster disse, således at de er i højde med sidestenenes overside.



Kontroller, at spjældet kan åbnes og lukkes uden problemer.



Contura

NIBE AB · Box 134 · 285 23 Markaryd · Sweden
www.contura.eu/dk

Contura forbeholder sig ret til at ændre de oplyste mål og beskrevne fremgangsmåder i denne vejledning uden særskilt varsel. Den aktuelle udgave kan downloades fra www.contura.eu