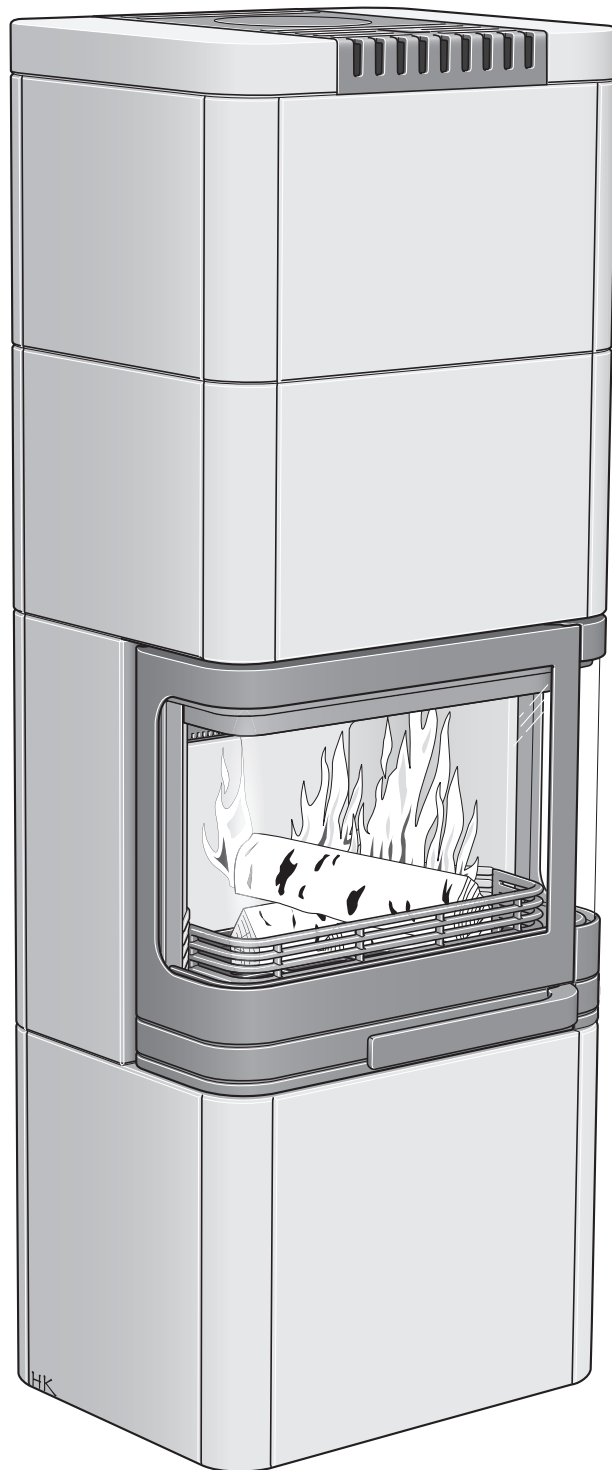


Installasjons- anvisning



C26K Høy

Contura

YTELSESERKLÆRING

Nr. C26K-CPR-130617-1

Contura

PRODUKT

Produkttype Peisovn fyrst med fast biobrensel
 Typebetegnelse Contura 26K
 Produksjonsnummer Se merkeskilt på peisovnen
 Beregnet bruksområde Oppvarming av boliger
 Brensel Ved

PRODUSENT

Navn NIBE AB / Contura
 Adresse Box 134, Skulptörvägen 10
 SE-285 23 Markaryd, Sverige

KONTROLL

Ifølge AVCP System 3
 Europastandard EN 13240:2001 / A2:2004
 Testinstitutt Rein-Ruhr Feuerstätten Prüfstelle, NB 1625,
 har utført kontroll av erklært ytelse og utstedt testrapport nr. RRF-40 08 1853

ERKLÆRT YTELSE

Viktige egenskaper	Ytelse	Harmonisert teknisk spesifikasjon
Reaksjon ved brannpåvirkning	A1 WT	EN 13240:2001 / A2:2004
Minste avstand til brennbart materiale	100 mm til rygg 600 mm til siden Øvrige sikkerhetsavstander ifølge installasjonsveiledningen	
Fare for utfallende glør	Godkjent	
Utslipp fra forbrenningen	CO 0,09 % NOx 82 mg/m ³ OGC 43 mg/m ³ PM 22 mg/m ³	
Overflatetemperaturer	Godkjent	
Rengjøringsmuligheter	Godkjent	
Bruddfasthet	Godkjent	
Utslipp av farlige stoff	Godkjent	
Nominell effekt	6 kW	
Virkningsgrad	79%	
Røykgasstemperatur i tilkoblingsstuss ved nominell effekt	280°C	

Undertegnede har ansvar for produksjon og overensstemmelse med erklært ytelse.



Niklas Gunnarsson, Forretningsområdesjef NIBE STOVES
 Markaryd den 1. juli 2013



Velkommen til Contura.

Velkommen til Contura-familien! Vi håper at du får mye glede av din nye peisovn. Som ny eier av en ovn fra Contura, har du fått en ovn med tidløs design og lang levetid. Contura har også en forbrenning som er både miljøvennlig og effektiv og gir best mulig varmeutbytte.

Les nøye gjennom installasjonsanvisningene før installasjonen påbegynnes. Hvordan du fyrer på best måte, kan du lese om i bruksanvisning for fyring.

Innhold

Tekniske fakta	36
Tilførsel av forbrenningsluft	37
Tilkobling til skorstein	38
Installasjonsavstand	39
Montering av C26K Høy	40
Sluttmontering og fugging	46
Montering av varmemagasin (tilbehør)	47

OBS!

Installasjon av ildsted skal varsles til lokale byggemyndigheter.

Huseieren står selv ansvarlig for at gjeldende sikkerhetskrav er oppfylt, og at installasjonen blir kontrollert av en kvalifisert kontrollør. På grunn av endrede feiebehov skal også feiervesenet informeres om installasjonen.

ADVARSEL!

Ovnen blir svært varm

Når ovnen er i bruk, kan visse flater bli svært varme og forårsake brannskader ved berøring. Vær også oppmerksom på den kraftige varmestrålingen gjennom glasset. Hvis det plasseres brennbart materiale nærmere enn den angitte sikkerhetsavstanden, kan det forårsake brann. Ulmefyring kan medføre eksplosjonsartig antennelse av røykgassene med fare for både materielle skader og personskader.

Tekniske fakta

Effekt	3-9 kW
Nominell effekt	6 kW
Virkningsgrad	79%

Modell	C26K Høy
Vekt (kg)	240*
Bredde (mm)	580
Dybde (mm)	462
Høyde (mm)	1622

*Vekt C26K Høy med varmemagasin (tilbehør) (kg) 360

Typegodkjent i samsvar med:

Europeisk standard EN - 13240

Svensk miljø- og kvalitetsmerking,

P-merket sert.nr. 220312

Norsk standard NS 3059, SINTEF 110-0223

Tysk standard DIN EN/ 13240 RRF 40 08 1853

Viktig å huske på!

Montering av fagmann

Denne anvisningen gir instruksjoner om hvordan ovnene skal monteres og installeres. For at ovnens funksjon og sikkerhet skal kunne garanteres, anbefaler vi at installeringen foretas av en fagperson. Kontakt en av våre leverandører som kan anbefale egnede montører.

Byggemelding

Anvisningene i disse overordnede instruksene kan være i strid med nasjonale byggeforskrifter. Du bør derfor lese de supplerende anvisningene eller be lokale myndigheter om råd.

Ved installasjon av ildsted og oppføring av skorstein skal det leveres byggemelding til aktuell byggenemnd.

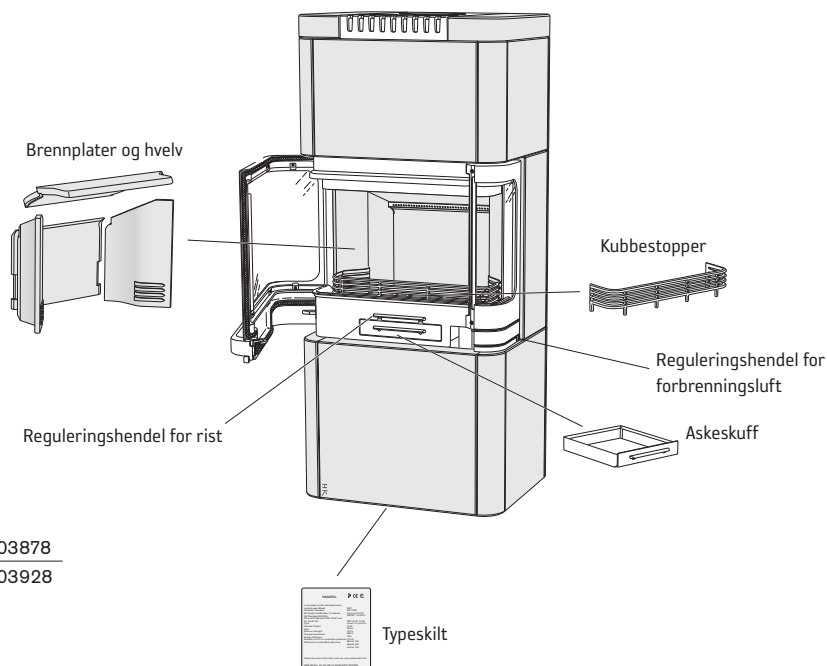
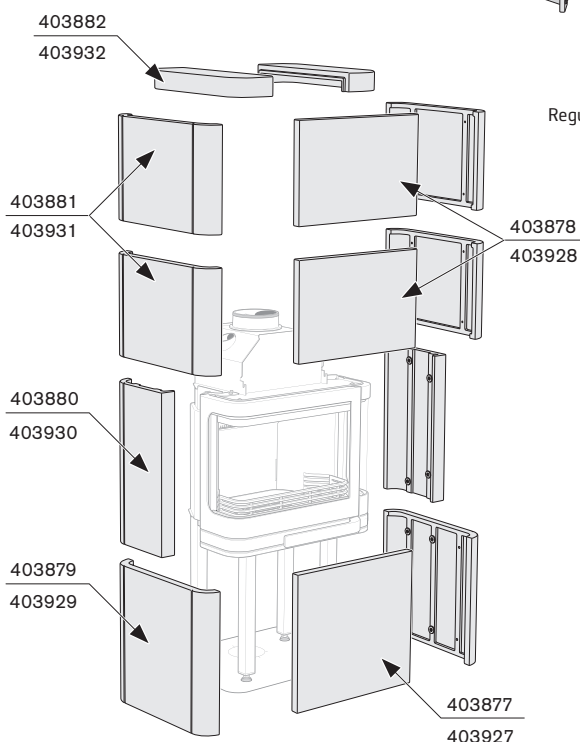
Bærende underlag

Kontroller at trebjelkelaget har tilstrekkelig bæreevne for ovn med skorstein. Ovn og skorsteinen kan normalt plasseres på et vanlig trebjelkelag i en enebolig hvis totalvekten ikke overskrider 400 kg.

Gulvplate

På grunn av faren for glør som faller ut, må brennbare gulv beskyttes av en gulvplate. Den skal dekke 300 mm foran ildstedet og 100 mm på hver side av ildstedet, eller ha 200 mm tillegg på hver side av åpningen. Gulvplaten kan være av for eksempel naturstein, betong, metall eller glass. Gulvplate i lakkert metall og glass selges som tilbehør til disse modellene.

Betegnelse for kakler



Tilførsel av forbrenningsluft

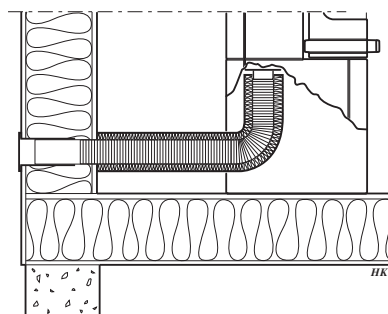
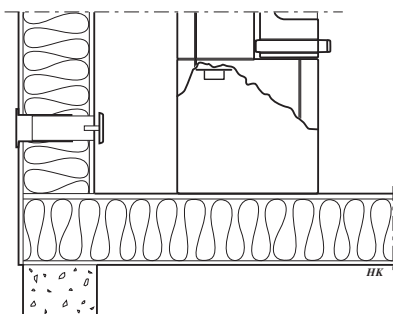
Når en ovn installeres i et rom, øker kravet til lufttilførsel til rommet. Luft kan tilføres indirekte via en ventil i ytterveggen eller via en kanal utenfra som kobles til stussen på ovns underside. Mengden luft som går med til forbrenning, er cirka 25 m³/t.

Stussen har en ytre diameter på 67 mm. Hvis rørtrekket er lengre enn 1 meter, må rørdiameteren økes til 100 mm og tilsvarende større veggventil velges.

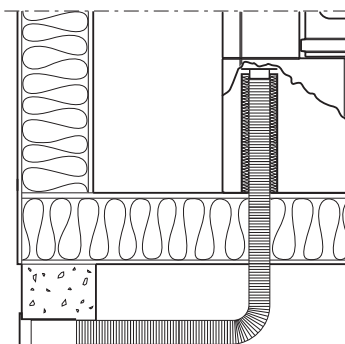
I varme rom skal kanalen kondensisolerers med 30 mm mineralull, som skal ha fuktsperre (byggplast) på utsiden. I gjennomføringen er det viktig å tette med tetningsmasse mellom røret og veggen (eventuelt gulvet).

Kondensisolert forbrenningsluftslange på 1 meter fås som tilbehør.

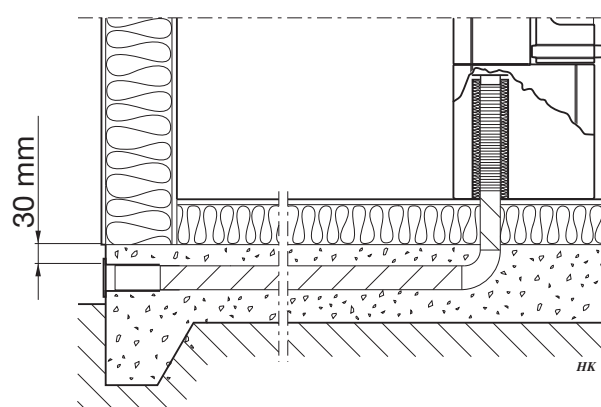
Installasjonsvarianter



Ved denne typen tilkobling fjernes først innsynsbeskyttelsen som sitter foran bakplaten luftinntak.



Ved tilkobling gjennom gulvet fjernes først brytelokket i sikteplaten og eventuelt golvplaten.



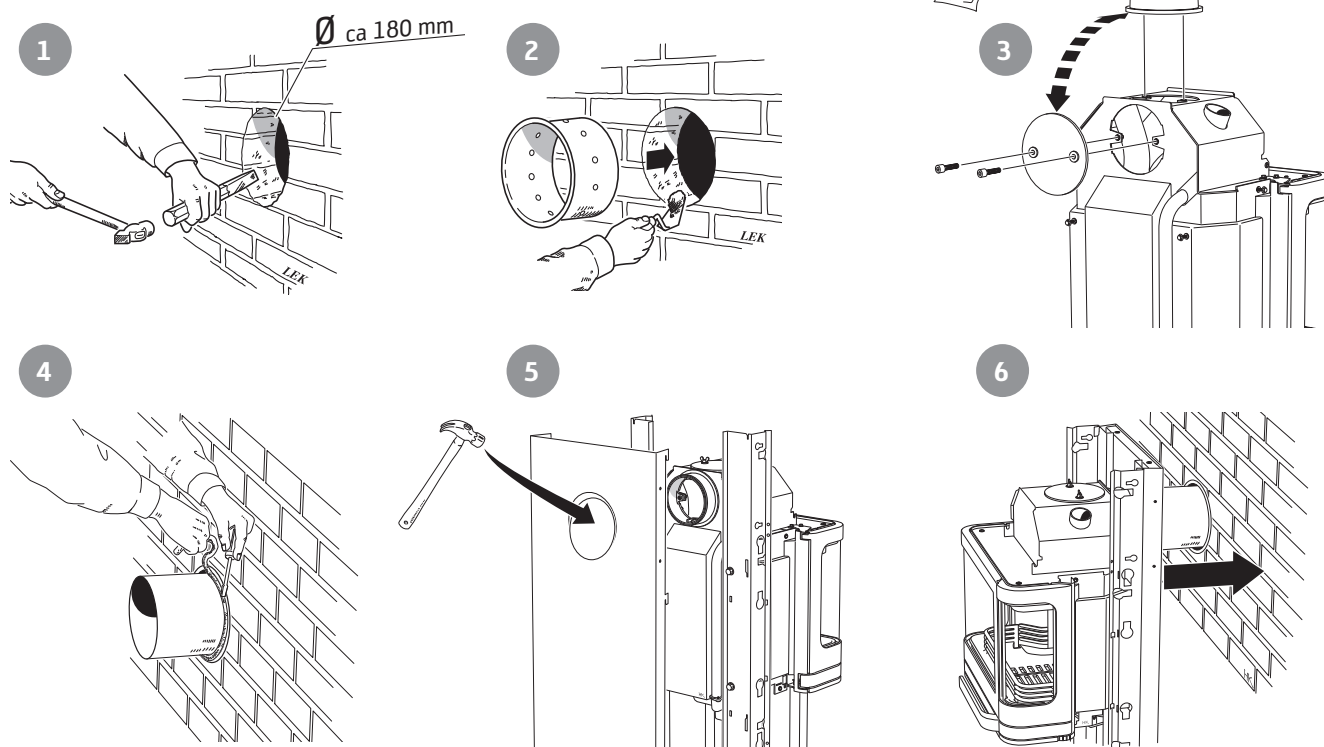
Tilkobling til skorstein

- Ovn oppfyller kravene for tilkobling til skorstein dimensjonert for 350 °C røykgasstemperatur.
- Tilkoblingsstussens diameter måler 150 mm utvendig.
- Ovn krever en skorsteinstrekk på minst -12 Pa. Trekken påvirkes først og fremst av lengden og tverrsnittet på skorsteinen, men også av hvor trykktett den er. Minste anbefalte skorsteinslengde er 3,5 m, og egnet tverrsnitt er 150-200 cm.² (140-160 mm i diameter).
- En røykkanal som har skarpe bøyninger og er trukket horisontalt, reduserer trekken i skorsteinen. Maksimal horisontal røykkanal er 1 meter, forutsatt at den vertikale røykkanallengden er på minst 5 meter.
- Røykkanalen skal kunne feies i hele sin lengde, og feielukene skal være lett tilgjengelige.
- Kontroller nøye at skorsteinen er tett, og at det ikke forekommer lekkasje rundt feieluker og ved rørtilkoblinger.

Baksidetilkobling til murt skorstein

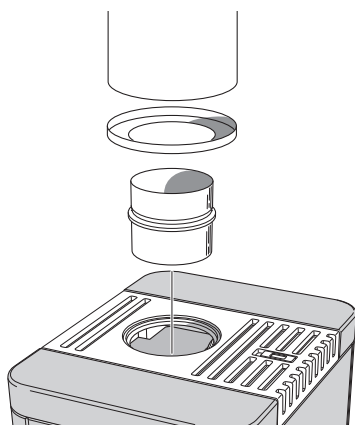
Bakplaten må være montert før ovnen kobles til i bakkant.

I posen med denne installasjonsanvisningen finner du to vingeskruer til lokket.



Topptilkobling til skorstein

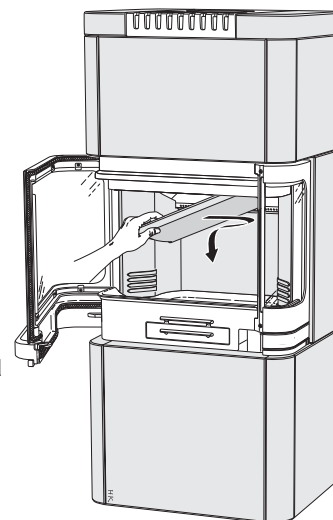
Varmluftsgitteret må være montert før skorsteinen topptilkobles.



- ⚠ Kontrollér at stussens pakning ikke flyttes ut av posisjon når tilkoblingsstussen føres på stussen. Hvis det er behov for ytterligere tetning, kan det benyttes ovnskitt.

Feiing

Røykhyllen skal demonteres ved feiing, på Contura 20-serien gjøres dette enkelt ved å løfte og deretter skyve hyllen til siden.



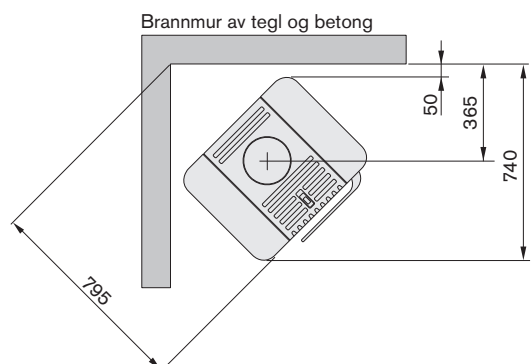
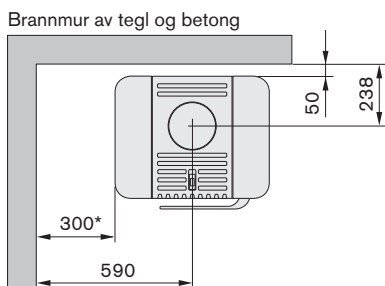
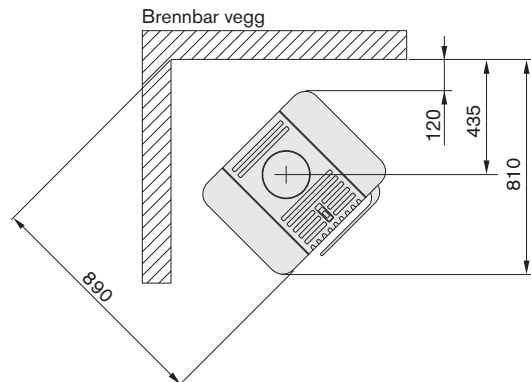
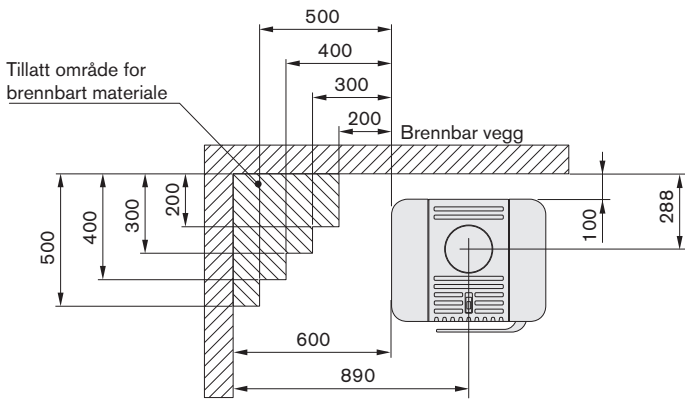
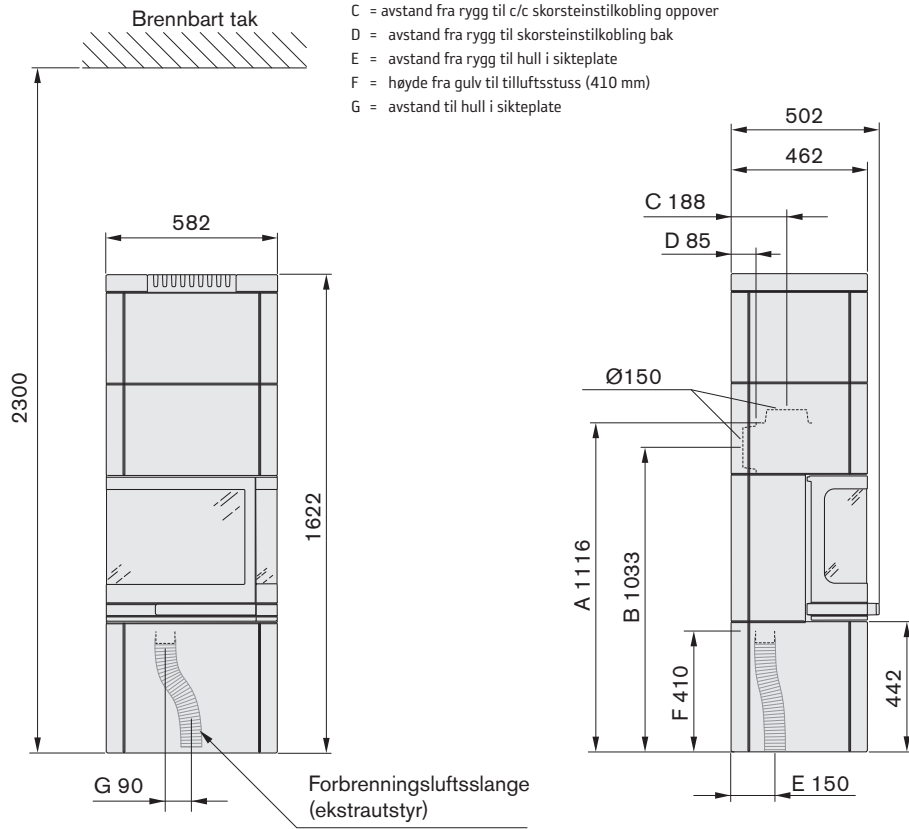
Installasjonsavstand

C26K Høy

- A = høyde fra gulv til skorsteinstilkobling oppover
- B = høyde fra gulv til c/c skorsteinstilkobling bak
- C = avstand fra rygg til c/c skorsteinstilkobling oppover
- D = avstand fra rygg til skorsteinstilkobling bak
- E = avstand fra rygg til hull i sikteplate
- F = høyde fra gulv til tilluftsstuss (410 mm)
- G = avstand til hull i sikteplate

Plasser ovnen på en gulvplate og kontroller at installasjonsavstandene i figurene ikke underskrides. Det skal være minst 1 meters avstand foran ovnsåpningen til brennbare bygningsdeler eller innredning.

Ved toptilkobling til stålskorstein henviser vi til monteringsanvisningen for respektive fabrikat. Ta hensyn til de kravene stålskorsteinen stiller om sikkerhetsavstand til brennbar materiale.



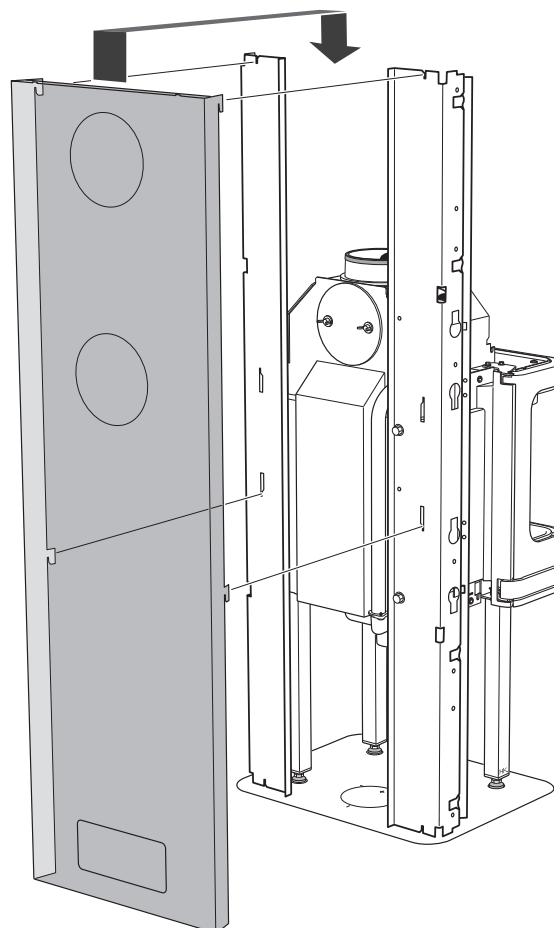
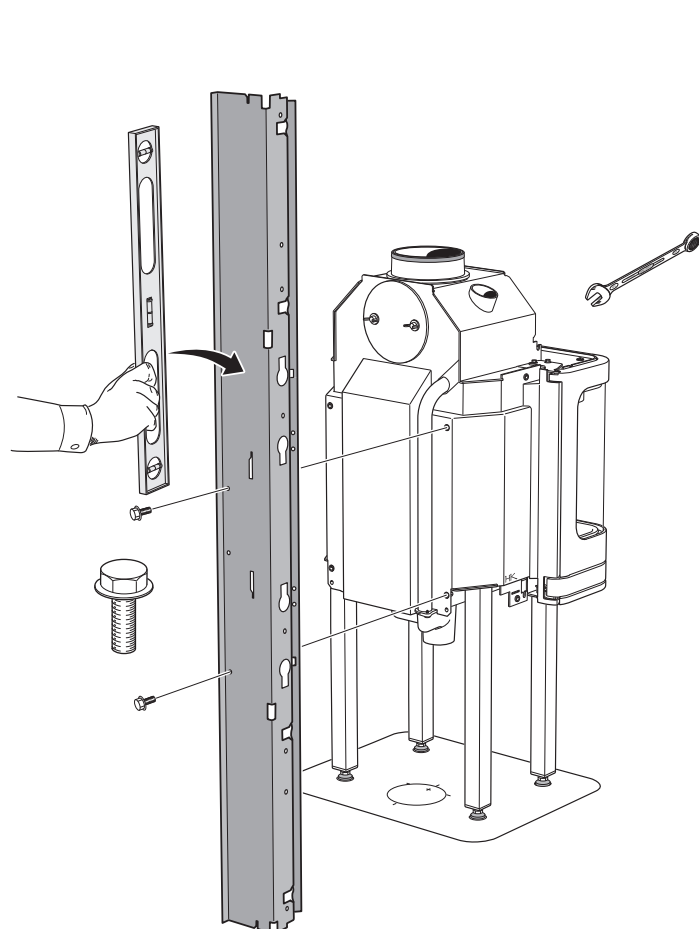
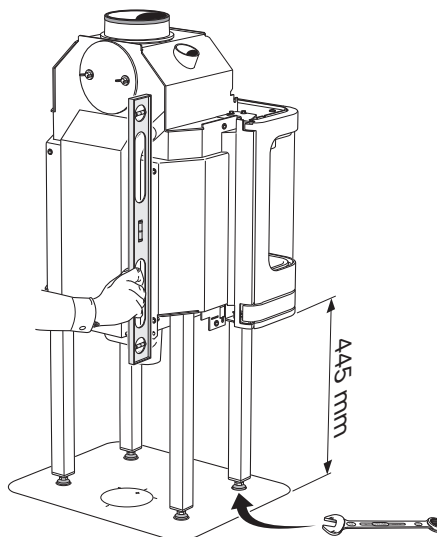
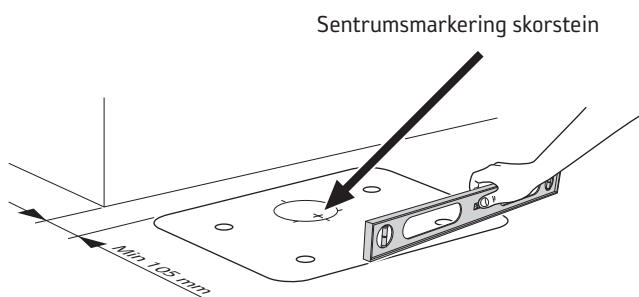
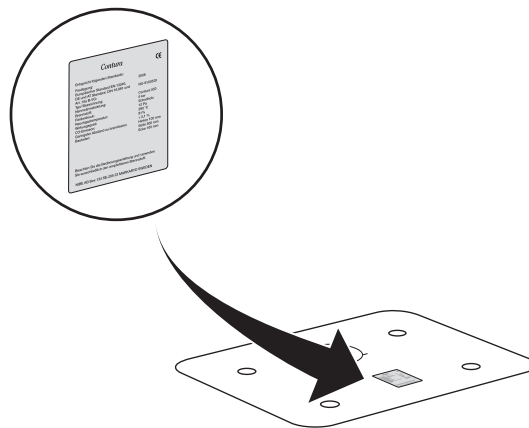
*For å unngå misfarging av malt brannmur anbefaler vi samme sideavstand som til brennbare vegger.

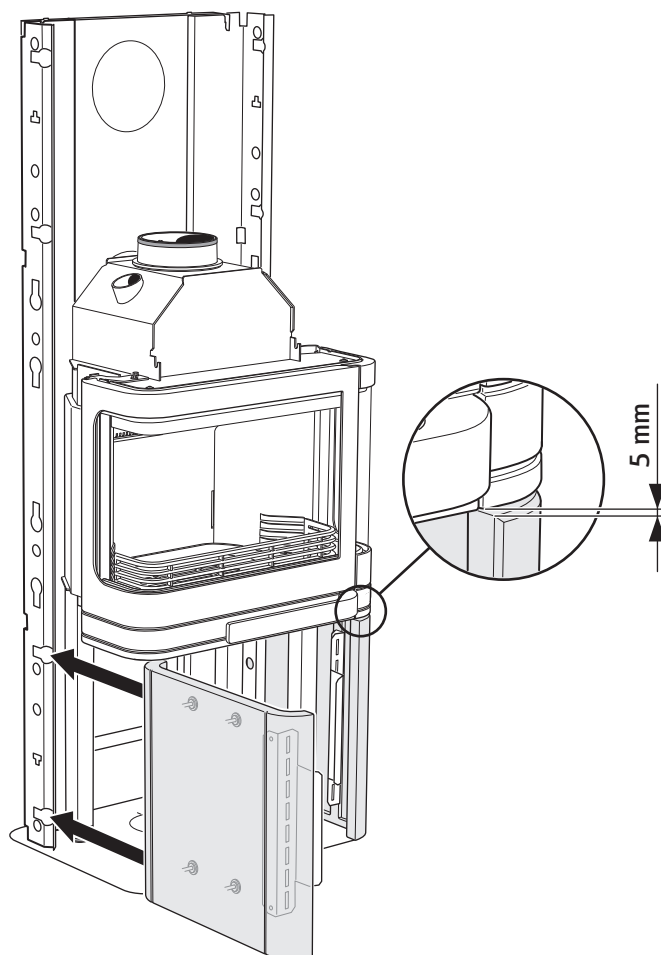
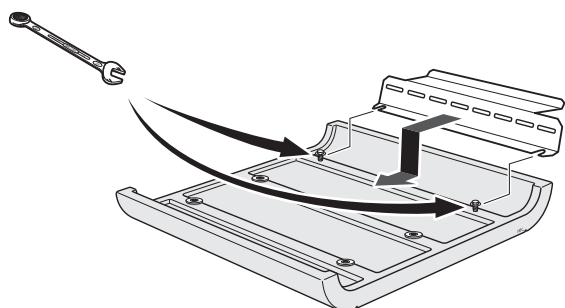
Montering av C26K Høy

Ovenn må plasseres på et jevnt og horisontalt underlag for at ikke lagene blir liggende ujevnt og på skrå. Dette kan ellers føre til unormalt store gliper og ujevne linjer.

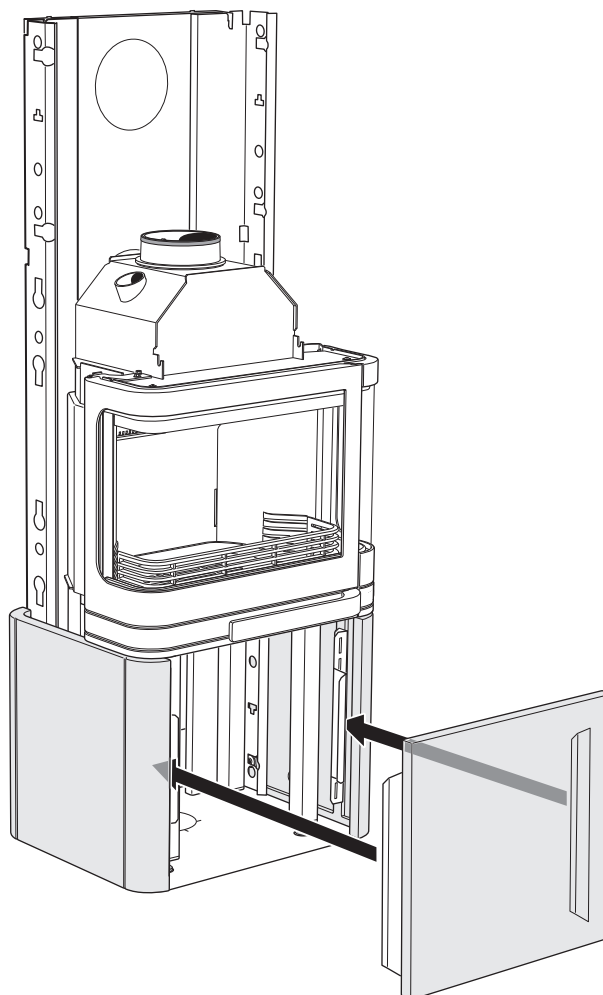
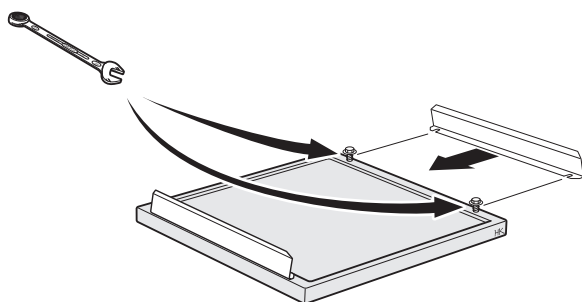
Kontroller under monteringen at samtlige kakler er plassert loddrett, og at alle delene i et lag blir like høye.

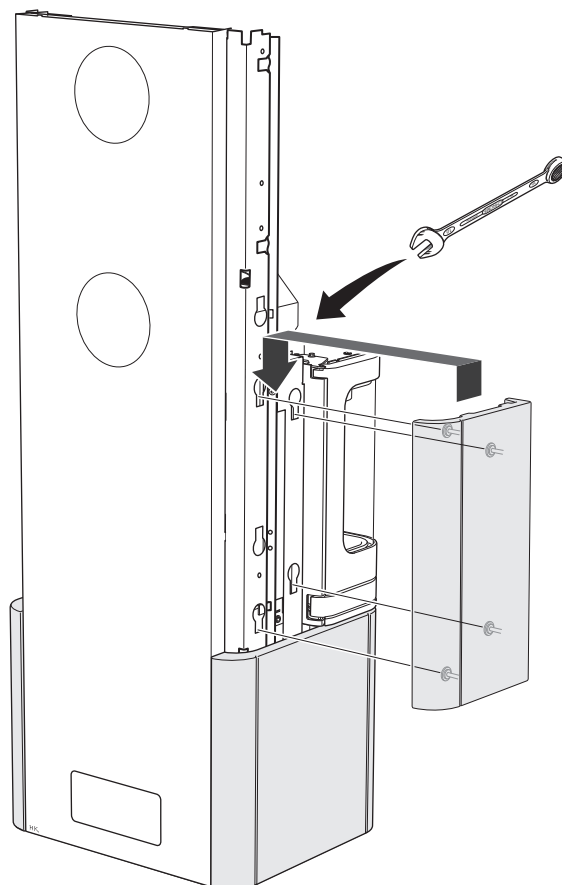
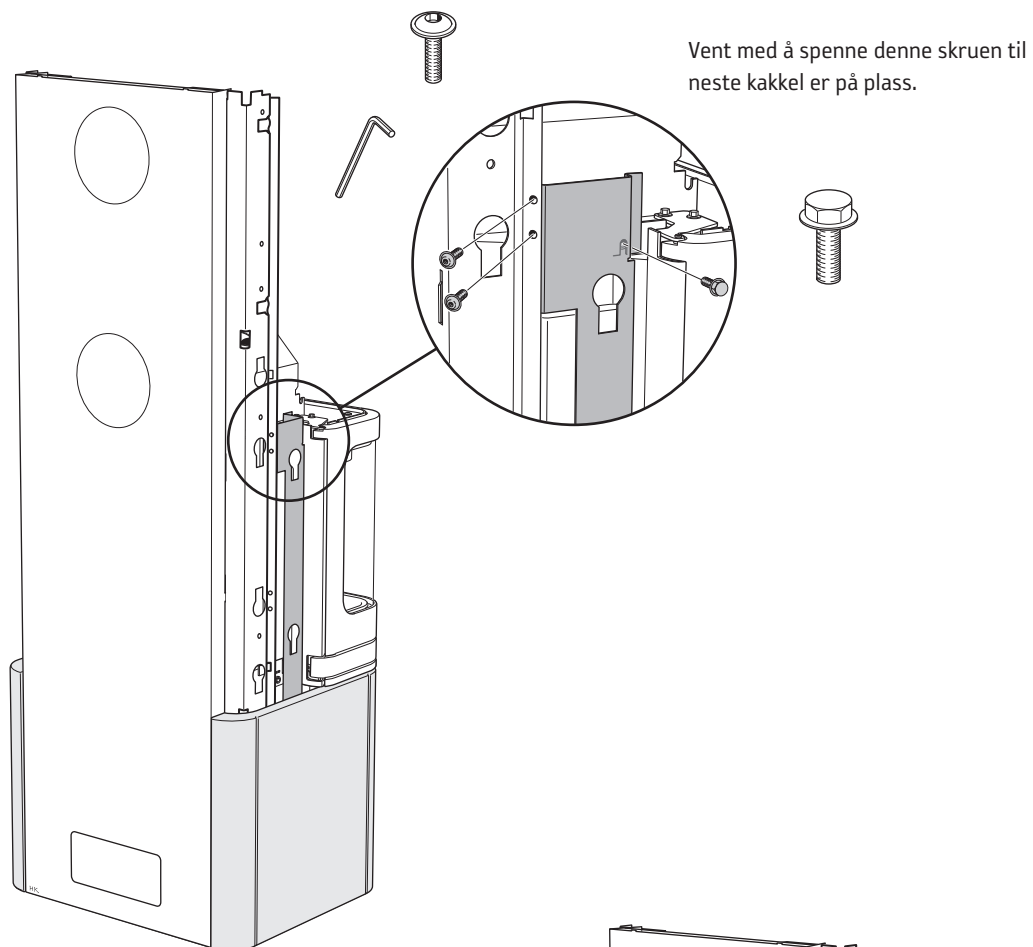
Husk å behandle kaklene forsiktig. De får lett riper, og de skarpe kantene er ømfintlige mot støt. Vær også forsiktig når skruene skal festes, slik at det ikke oppstår sprekker.





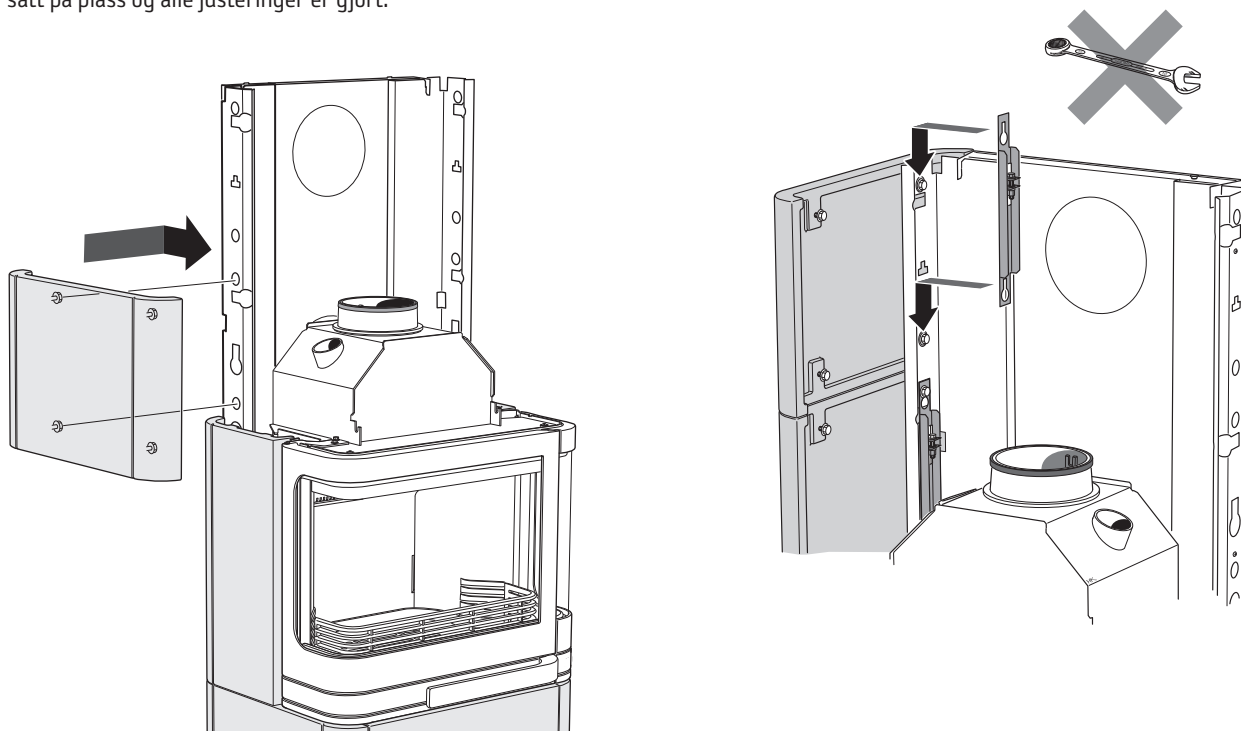
Plasser profilen kant i kant
med siden av kakkelen.



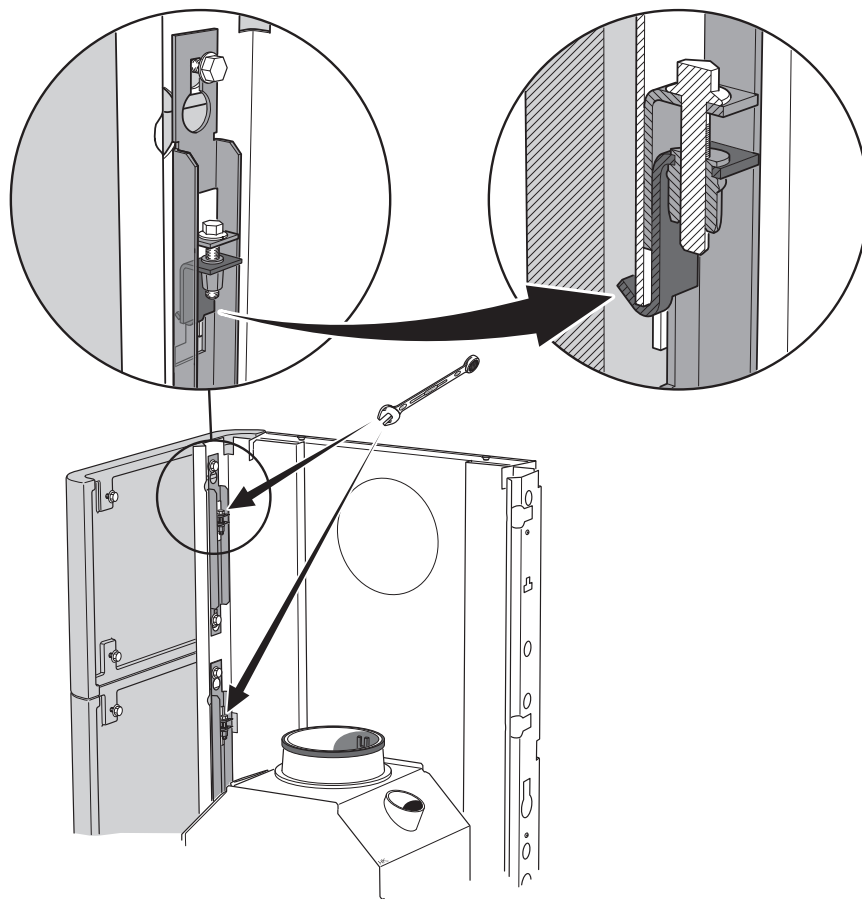


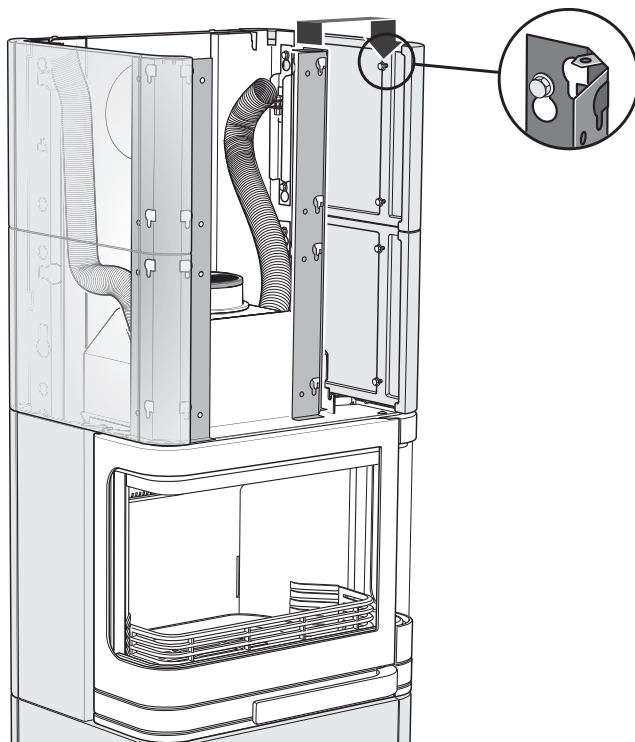
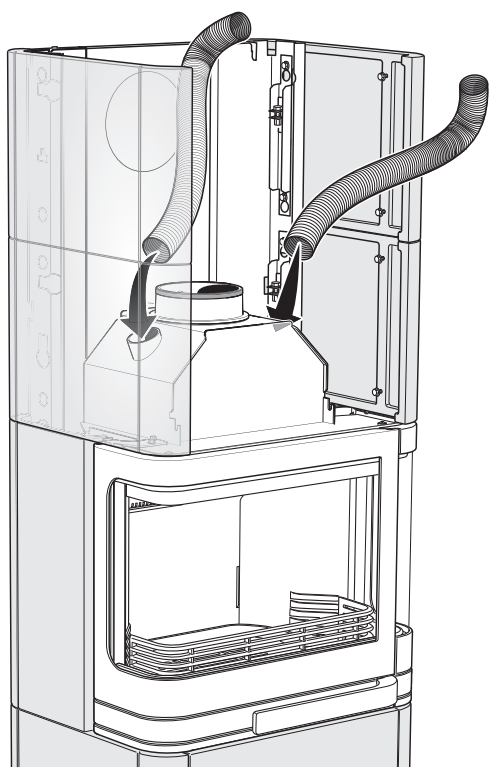
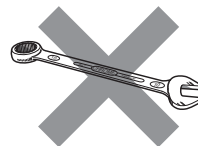
Ved montering av de to øverste lagene:

Vent med å skru til skruene i kaklene til alle deler er satt på plass og alle justeringer er gjort.

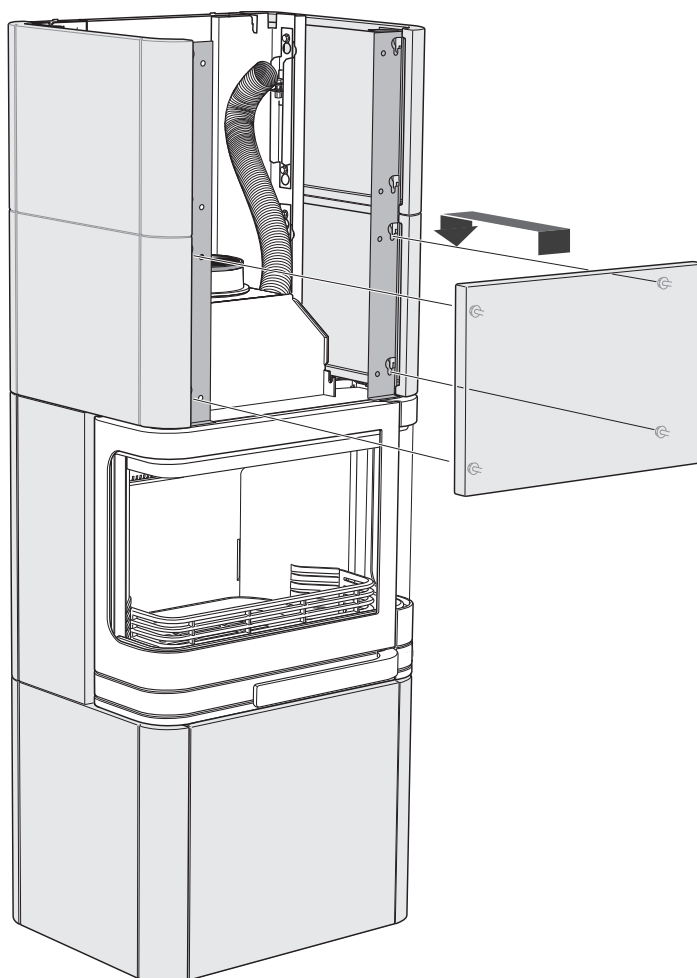


Forhindre at sideplatene faller fremover, ved å hekte fast kroken i den bakenforliggende profilen og spenne skruen til du kjenner motstand

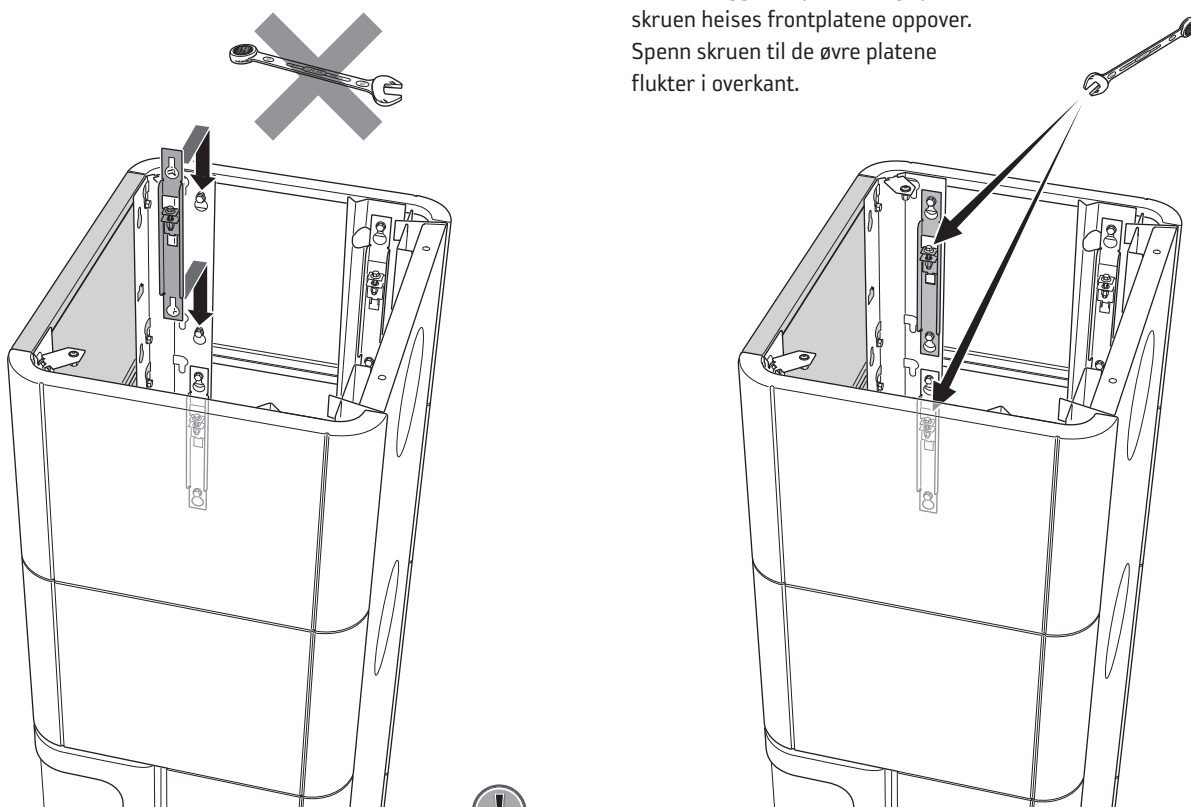




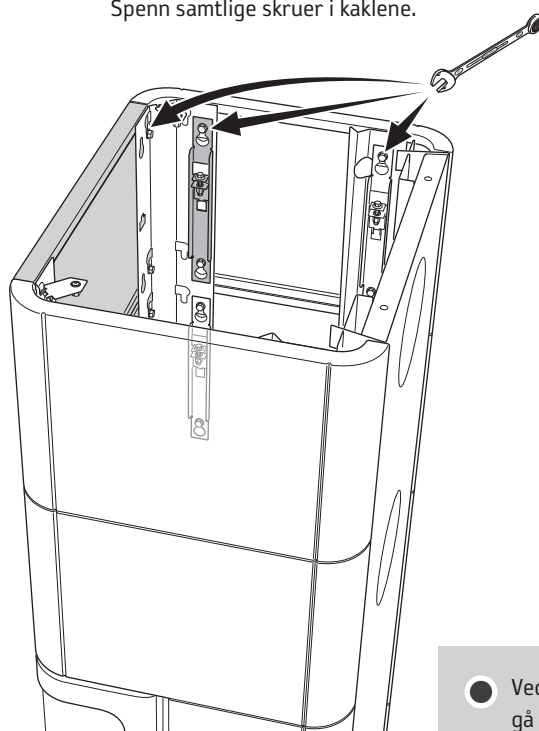
Ikke ved valg av varmemagasin som tilbehør



Ved å hekte fast kroken i den bakenforliggende profilen og spenne skruen heises frontplatene oppover. Spenn skruen til de øvre platene flukter i overkant.



Spenn samtlige skruer i kablene.



● Ved valg av varmemagasin som tilbehør, gå til side 47.

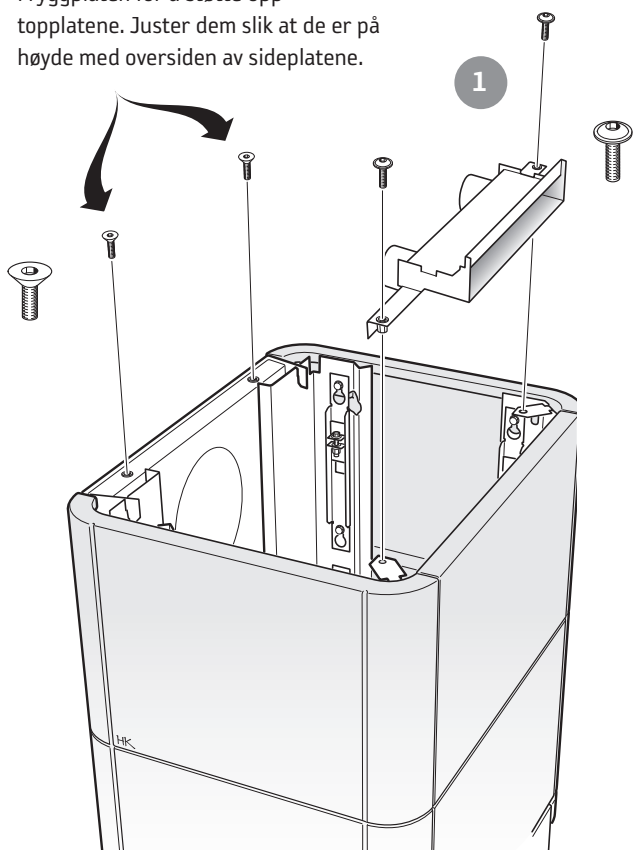


Sluttbesiktigelse av installasjonen

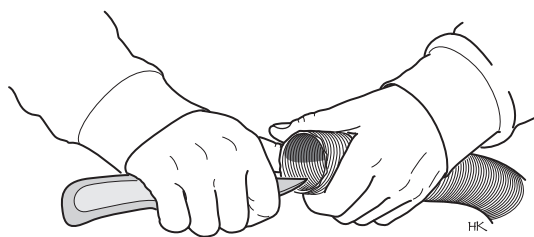
Det er svært viktig at installasjonen besiktiges av autorisert kontrollør før peisovnen tas i bruk. Les også gjennom "Bruksanvisning for fyring" før ovnen tas i bruk for første gang.

Sluttmontering og fugging

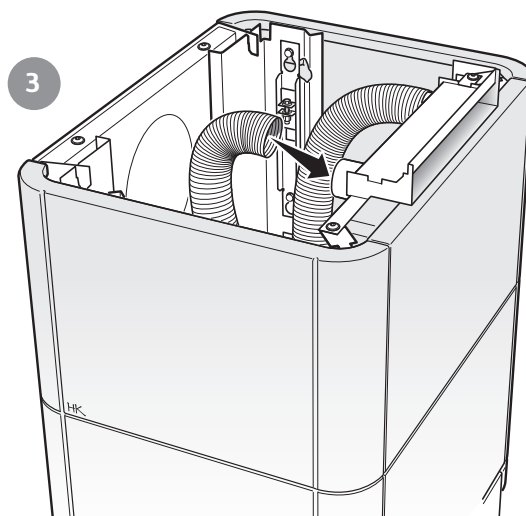
Justeringskruer som settes i ryggplaten for å støtte opp topplatene. Juster dem slik at de er på høyde med oversiden av sideplatene.



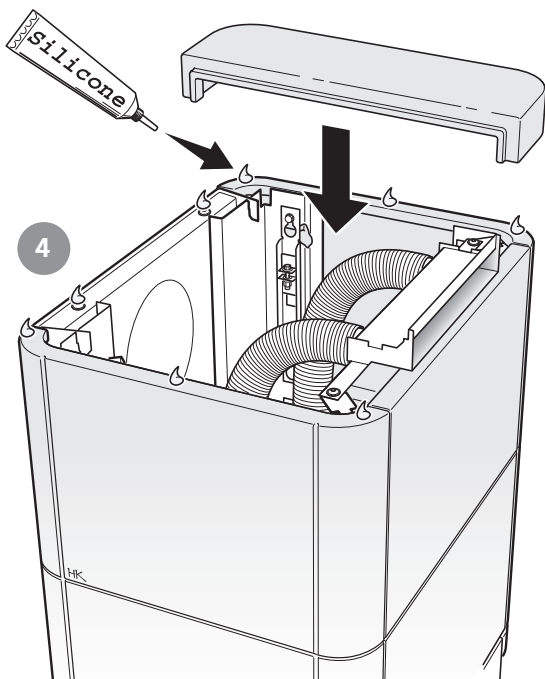
2



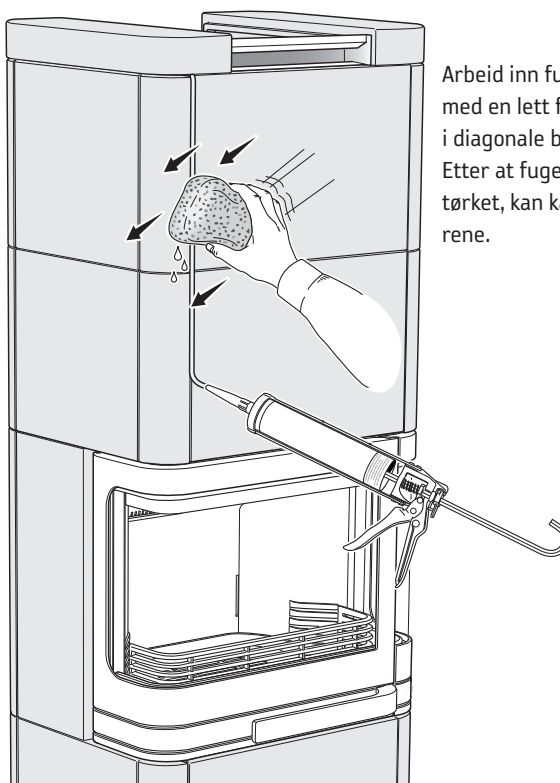
Åpne opp og brett ut eventuelle deformerte kanter i utløpet av røret for å gjøre monteringen enklere.



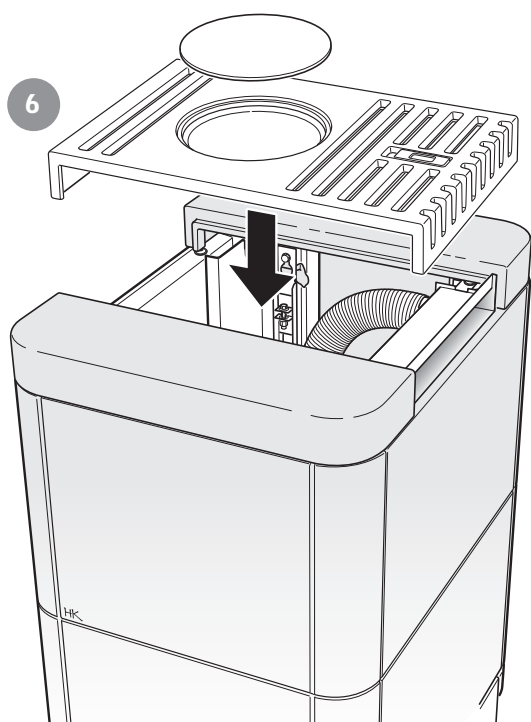
Pass på at skjøtene er rene og tørre før du påfører fugemassen.



5

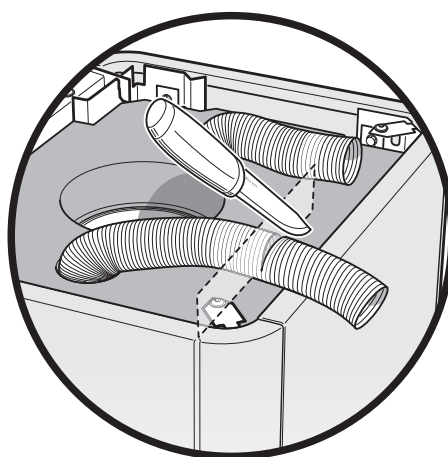
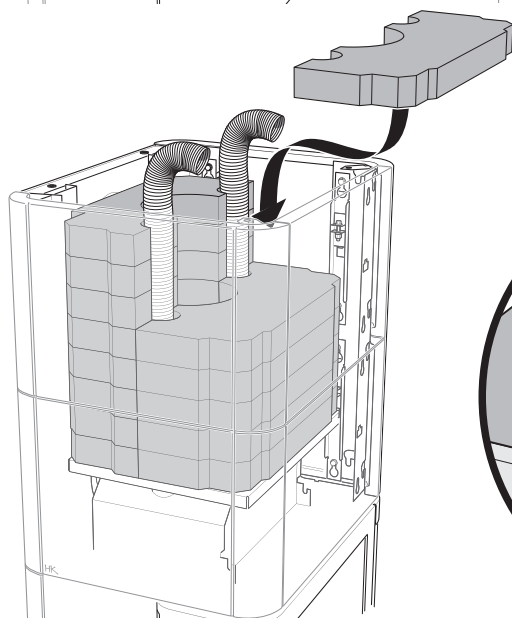
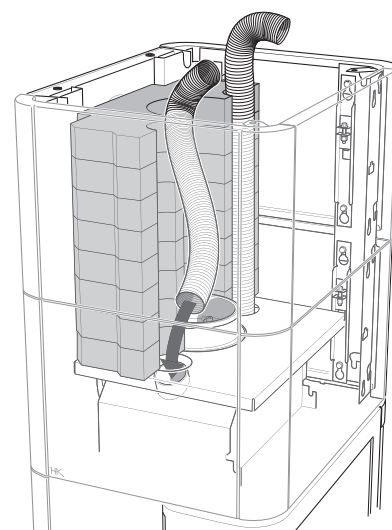
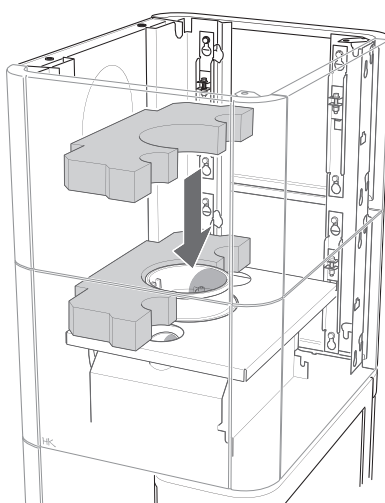
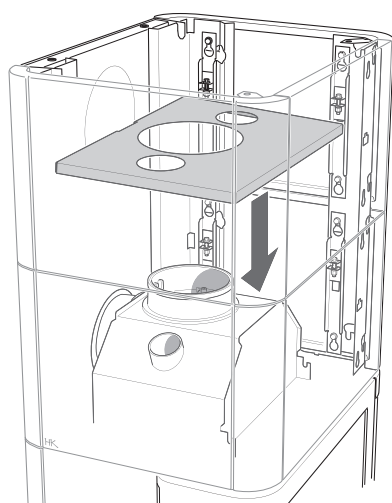


Arbeid inn fugemassen med en lett fuktet svamp i diagonale bevegelser. Etter at fugemassen har tørket, kan kablene tørkes rene.



Sjekk at spjeldet kan åpnes og lukkes uten problemer.

Montering av varmemagasin (tilbehør)



● Gå til side 46 for sluttmontering og fuging

Contura

NIBE AB · Box 134 · 285 23 Markaryd · Sweden
www.contura.eu

Contura forbeholder seg retten til å når som helst foreta endringer i farge, materiale, mål og modeller uten forutgående varsel. Din leverandør kan gi deg oppdatert informasjon. Øvner som vises i brosjyren kan være utstyrt med ekstrastyr.

811092 IAV SE-EX C26K Hög -5
2015-07-08